

Les doutes s'accumulent pour l'économie francilienne mais ne se généralisent pas

Après avoir vu son rythme se modérer dès le début de 2018, l'économie francilienne a enregistré de nouveaux signaux défavorables au 3^e trimestre 2018. Ainsi, les commercialisations de bureaux dans la région ont très nettement décéléré au cours de l'été dernier. Ce ralentissement s'est ajouté aux autres doutes apparus en Ile-de-France au printemps. Le nombre de défaillances d'entreprises a ainsi augmenté pour le second trimestre consécutif. Par ailleurs, le volume des créations nettes d'emploi est moins important qu'en 2017 et n'est plus suffisant pour faire diminuer le taux de chômage. Certaines tendances sont malgré tout restées positives : d'une part, le total des créations d'entreprises est toujours très élevé dans la région ; d'autre part, la fréquentation hôtelière francilienne est restée favorablement orientée, notamment grâce à la clientèle étrangère ; enfin, le taux de vacance des bureaux est au plus bas depuis 10 ans.

Un début de rebond pour l'économie essonniennne

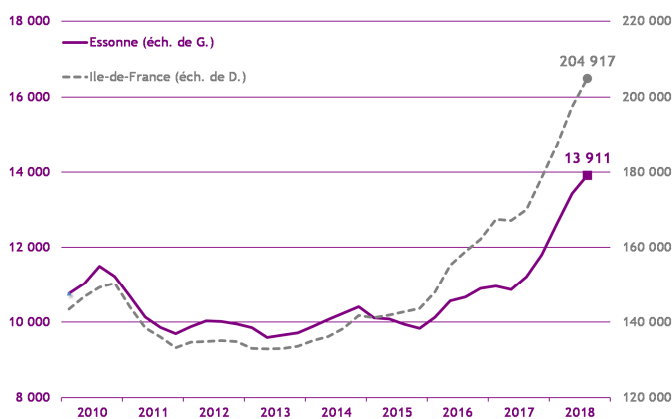
Après une première partie d'année contrastée pour l'économie essonniennne, une tendance favorable semble s'être dessinée au 3^e trimestre 2018. En effet, les créations d'entreprises sont toujours plus nombreuses, grâce notamment à l'augmentation du nombre de micro-entrepreneur une baisse des défaillances a été observée dans le même temps. D'autre part, le nombre total d'emplois en Essonne est bien orienté sur un an et le taux de chômage départemental - même s'il a stagné sur un trimestre - est inférieur de 0,3 point à son niveau du 3^e trimestre 2017. De plus, la fréquentation hôtelière s'est renforcée avec des taux d'occupation les plus élevés observés depuis 2010 en juillet et septembre. Toutefois, les permis de construire marquent le pas, suivant, dans une moindre mesure, la tendance régionale, et les mises en chantier ont également diminué.

Démographie d'entreprises

■ Créations d'entreprises

 (dernières données : 3^e trimestre 2018)

Au 3^e trimestre 2018, l'Essonne a enregistré un total de 3 161 créations d'entreprises (+ 18,0 % par rapport au 3^e trimestre 2017). En cumul sur un an, le volume des créations s'est élevé à 13 911 dans le département. Cette augmentation au 3^e trimestre 2018 s'explique avant tout par l'évolution du nombre de créations de micro-entreprises (+ 24,1 % par rapport au même trimestre de 2017 contre + 12,1 % pour les créations d'entreprises « classiques »).



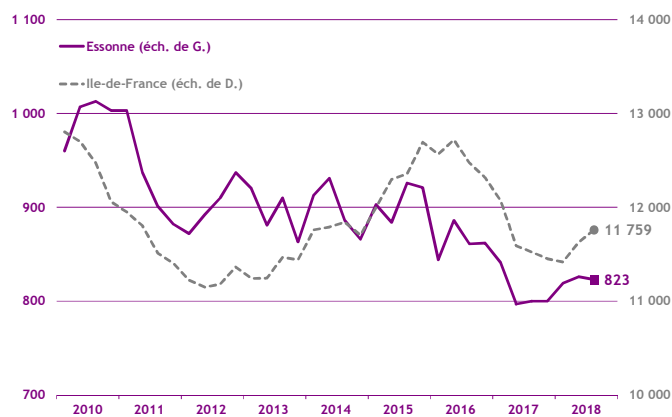
Source : Insee - Ile-de-France / cumul sur 4 trimestres

■ Défaillances d'entreprises

 (dernières données : 3^e trimestre 2018)

Au 3^e trimestre 2018, 180 défaillances d'entreprises ont été recensées en Essonne, soit une baisse de 1,6 % par rapport au 3^e trimestre 2017 tandis que, au plan régional, les défaillances ont augmenté de 6,0 %.

En cumul sur les quatre derniers trimestres, le total des défaillances d'entreprises s'est porté à 823 unités dans le département.



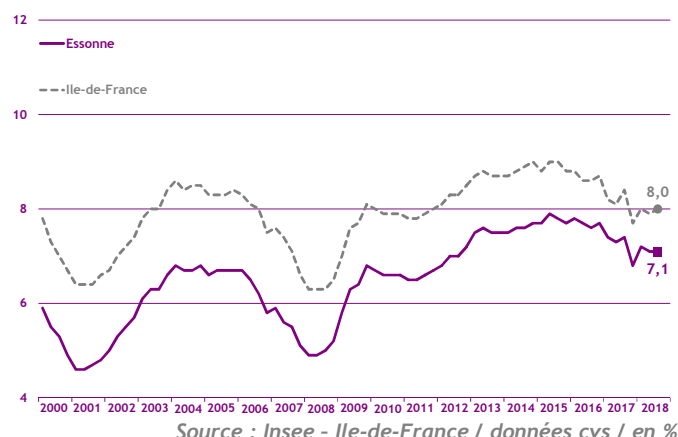
Source : Banque de France, base Fiben / cumul sur 4 trimestres

■ Taux de chômage

(dernières données : 3^e trimestre 2018)

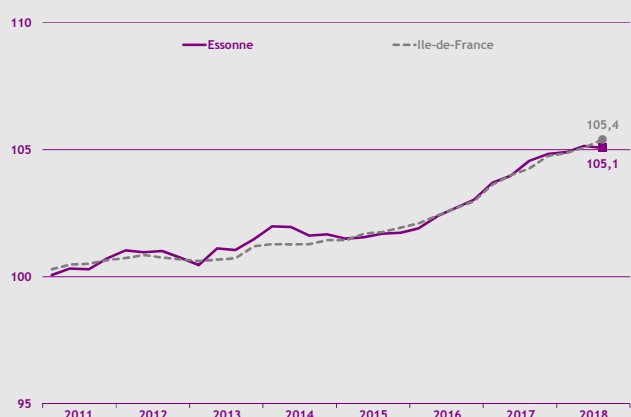
Le taux de chômage essonnien s'est élevé à 7,1 % au 3^e trimestre 2018 ; au regard du trimestre précédent, on observe ainsi une stagnation. Sur un an, le taux de chômage s'est réduit de 0,3 point en Essonne ; la même tendance a été observée à l'échelle francilienne, avec un taux passé de 8,4 % au 3^e trimestre 2017 à 8,0 % au 3^e trimestre 2018.

Par ailleurs, comparativement aux autres départements franciliens, l'Essonne affiche un des plus faibles taux de chômage, derrière ceux des Yvelines (6,9 %) et des Hauts-de-Seine (7,0 %).



■ Emploi

(dernières données : 3^e trimestre 2018)



Source : Insee Ile-de-France / données cvs / base 100 au 4^e trimestre 2010

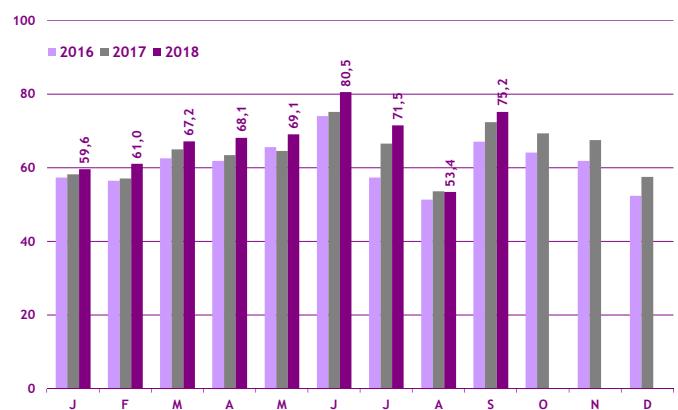
Au 3^e trimestre 2018, le nombre total d'emplois s'est élevé à 455 395 en Essonne (soit 7,7 % du total francilien). Ce niveau a représenté une hausse de 0,5 % par rapport au 3^e trimestre 2017, d'une ampleur inférieure à celle observée au plan régional (+ 1,1 %).

C'est le secteur de la construction (+ 5,2 % sur un an) qui s'est montré le plus dynamique, tandis que l'industrie a marqué le pas (- 0,1 %) et que le tertiaire marchand a connu une hausse modérée de ses effectifs (+ 0,4 %).

Activité touristique

■ Taux d'occupation hôtelier

(dernières données : septembre 2018)



Au 3^e trimestre 2018, l'activité hôtelière essonnienne a été bien orientée ; en effet, le taux d'occupation hôtelier a augmenté de 5,0 points en juillet, baissé de seulement 0,2 point en août et crû de 2,8 points en septembre par rapport aux mêmes mois de 2017. La fréquentation a également été supérieure à celle du 3^e trimestre 2016.

A l'échelle régionale, les taux d'occupation enregistrés de juillet à septembre derniers ont tous été supérieurs à ceux du 3^e trimestre 2017.

Construction

■ Construction d'immobilier d'entreprise

(dernières données : 3^e trimestre 2018)

Au 3^e trimestre 2018, les surfaces d'immobilier d'entreprise mises en chantier en Essonne ont représenté 54 440 m² (soit une baisse de 55,7 % par rapport au 3^e trimestre 2017) ; dans le même temps, les mises en chantier ont également chuté au plan régional (- 37,9 % en glissement annuel).

Les autorisations de construire ont quant à elles représenté 261 534 m², soit une baisse de 4,2 % sur un an contre une baisse de 28,1 % en moyenne sur l'ensemble de l'Ile-de-France.

