



### Des évolutions en demi-teinte pour l'économie francilienne

Dans la lignée des résultats du trimestre précédent, l'économie francilienne a affiché à la fois des signaux défavorables et des tendances positives au 1<sup>er</sup> trimestre 2019. Ainsi, les mouvements sociaux ont pesé sur l'activité touristique et le nombre de nuitées dans l'hôtellerie francilienne s'est replié de 4,4 % par rapport au 1<sup>er</sup> trimestre 2018 ; par ailleurs, la demande placée de bureaux dans la région a subi sa troisième baisse trimestrielle à deux chiffres consécutive (- 23,6 % sur un an). En contrepartie, le total des créations d'entreprises n'en finit pas de croître dans la région (+ 18,1 % sur un an début 2019) tandis que le nombre de défaillances d'entreprises a cessé - durablement ? - d'augmenter (- 0,8 % en glissement annuel). Parallèlement, le volume de l'emploi salarié privé dans la région a de nouveau augmenté au 1<sup>er</sup> trimestre 2019 (+ 0,5 % par rapport au trimestre précédent) et le taux de chômage francilien est resté stable à 7,6 %.

### L'entrepreneuriat, atout majeur des Hauts-de-Seine

La situation économique des Hauts-de-Seine a été globalement positive au 1<sup>er</sup> trimestre 2019.

Ainsi, plusieurs indicateurs témoignent d'une conjoncture bien orientée : volume des créations d'entreprises en hausse, défaillances d'entreprises en repli, nombreuses créations d'emplois dans les secteurs du tertiaire marchand et de la construction, taux de chômage stable.

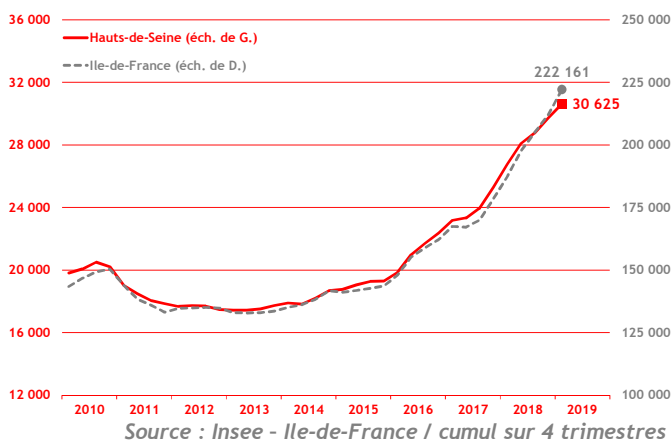
Toutefois, l'évolution de deux indicateurs sectoriels a été négative : d'une part, l'activité hôtelière a subi un recul et a suivi en cela le mouvement observé au plan régional ; d'autre part, les volumes des surfaces de locaux autorisés à construire et de ceux mis en chantier ont nettement diminué au 1<sup>er</sup> trimestre 2019 comparativement au 1<sup>er</sup> trimestre 2018.

### Démographie d'entreprises

#### ■ Créations d'entreprises

(dernières données : 1<sup>er</sup> trimestre 2019)

La tendance haussière constatée au cours des trimestres précédents dans les Hauts-de-Seine s'est poursuivie début 2019 ; ainsi, le nombre de créations d'entreprises a augmenté de 11,4 % par rapport au 1<sup>er</sup> trimestre de 2018. Cette dynamique est soutenue essentiellement par la création de micro-entreprises (+ 18,8 % en glissement annuel) et plus modérément par la création d'entreprises « classiques » (+ 2,2 %).

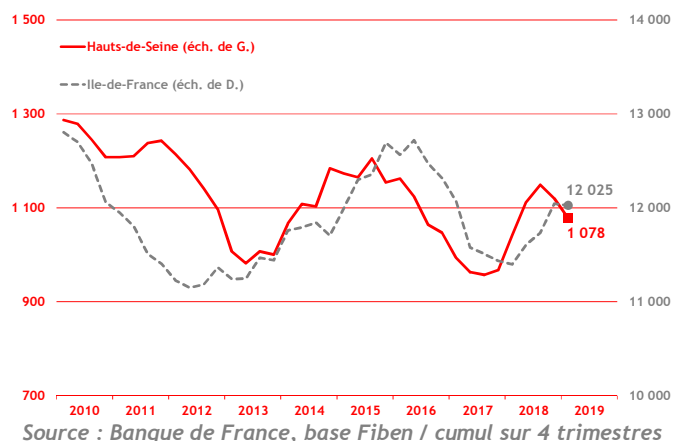


#### ■ Défaillances d'entreprises

(dernières données : 1<sup>er</sup> trimestre 2019)

Au 1<sup>er</sup> trimestre 2019, la baisse du nombre de défaillances d'entreprises a confirmé les observations déjà rapportées fin 2018 ; ainsi, le département a enregistré un repli de 13,2 % du nombre de défaillances par rapport à la même période en 2018.

Cette tendance baissière a également été observée à l'échelle de la région Ile-de-France mais dans une moindre mesure (- 0,6 % en glissement annuel).

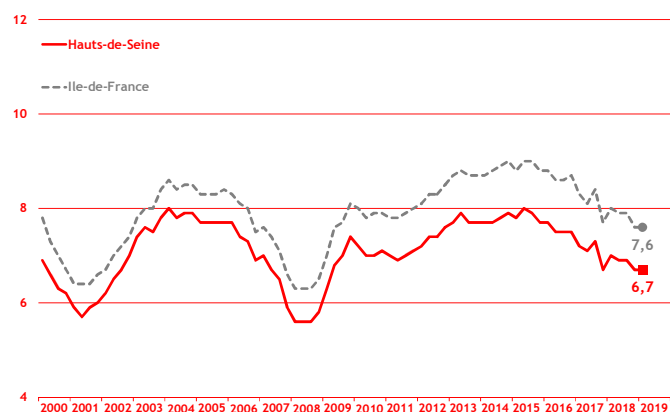


## Taux de chômage

(dernières données : 1<sup>er</sup> trimestre 2019)

Au 1<sup>er</sup> trimestre 2019, le taux de chômage des Hauts-de-Seine est resté stable à 6,7 %. Il est toujours le deuxième moins élevé de la région, à égalité avec Paris, derrière les Yvelines (6,6 %).

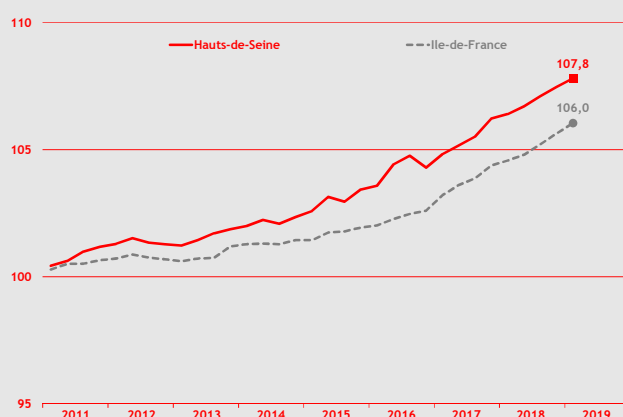
Parallèlement, le nombre de demandeurs d'emplois sans aucune activité (catégorie A) dans les Hauts-de-Seine (80 810) est également resté stable début 2019.



Source : Insee - Ile-de-France / données cvs / en %

## Emploi

(dernières données : 1<sup>er</sup> trimestre 2019)



Source : Insee Ile-de-France / données cvs / base 100 au 4<sup>e</sup> trimestre 2010

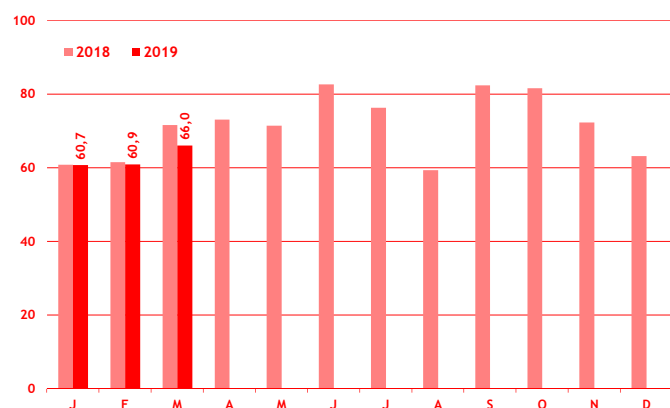
Le nombre total d'emplois salariés dans les Hauts-de-Seine a atteint 1 072 827 au 1<sup>er</sup> trimestre 2019, soit une hausse de 1,3 % par rapport au 1<sup>er</sup> trimestre 2018.

Cette dynamique favorable a été portée principalement par le secteur tertiaire marchand (+ 1,6 % en glissement annuel) et, surtout, par la construction (+ 5,6 %). Mieux orienté ces derniers mois, l'emploi dans l'industrie n'en reste pas moins en baisse de 1,3 % sur un an.

## Activité touristique

### Taux d'occupation hôtelier

(dernières données : mars 2019)



Source : Comité Régional du Tourisme d'Ile-de-France / en %

Au 1<sup>er</sup> trimestre 2019, les hôtels hauts-séquanais ont enregistré des taux d'occupation inférieurs à ceux du 1<sup>er</sup> trimestre 2018. Les baisses de fréquentation ont toutefois été limitées dans le département en janvier et février (respectivement - 0,1 point et - 0,6 point) comparativement aux replis subis au niveau régional (- 2,5 points et - 1,4 point). En mars, le taux d'occupation a baissé plus significativement (- 5,6 points) ; cette chute a été observée dans l'ensemble des départements franciliens et la baisse à l'échelle régionale a atteint 5,0 points.

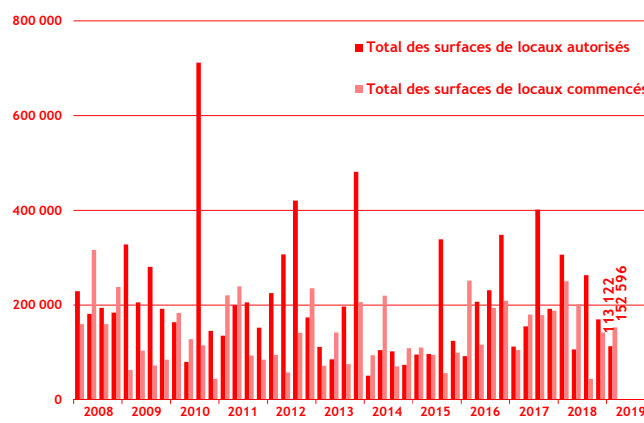
## Construction

### Construction d'immobilier d'entreprise

(dernières données : 1<sup>er</sup> trimestre 2019)

Le secteur de la construction d'immobilier d'entreprise a enregistré un début d'année 2019 défavorable : le nombre total des surfaces de locaux autorisés à construire a diminué de 63,3 % par rapport au 1<sup>er</sup> trimestre 2018 tandis que, dans le même temps, le volume des surfaces commencées diminuait de 39,0 %.

Les surfaces de locaux autorisés dans les Hauts-de-Seine ont représenté 8,1 % du total francilien et les surfaces mises en chantier 12,6 %.



Source : Sit@del2 / en m²