



L'Ile-de-France résiste au ralentissement mondial

Dans un environnement macroéconomique de plus en plus ralenti, l'économie francilienne a globalement évolué favorablement au 2^e trimestre 2019. Ainsi, après avoir été affecté par les mouvements sociaux fin 2018 et début 2019, le nombre de nuitées dans l'hôtellerie francilienne est reparti à la hausse au printemps dernier. Parallèlement, le total des créations d'entreprises a de nouveau crû dans la région tandis que le nombre de défaillances d'entreprises est désormais quasiment stabilisé. Dans le même temps, plus de 18 000 créations nettes d'emploi ont été enregistrées dans la région et le taux de chômage francilien est au plus bas depuis début 2009 (7,4%). Le déficit extérieur régional reste quant à lui conséquent mais est au plus bas depuis fin 2006. Seul véritable bémol, la demande placée de bureaux en Ile-de-France a subi sa quatrième baisse trimestrielle à deux chiffres consécutive.

L'emploi salarié en hausse dans les Hauts-de-Seine

Au 2^e trimestre 2019, le nombre d'emplois a augmenté de 1,2 % sur un an dans les Hauts-de-Seine. Parallèlement, le taux de chômage départemental s'est réduit de 0,2 point sur un trimestre et de 0,5 point sur un an au printemps dernier.

Par ailleurs, le nombre de défaillances d'entreprises a poursuivi la baisse entamée au 4^e trimestre 2018. Le nombre de créations d'entreprises a quant à lui continué à augmenter dans le département (+ 11,9 % sur un an), un mouvement haussier commun à toutes les départements de la région.

Le secteur de la construction, vecteur de création d'emplois (+ 2 052 sur un an), a néanmoins subi un ralentissement important du volume des surfaces mises en chantier.

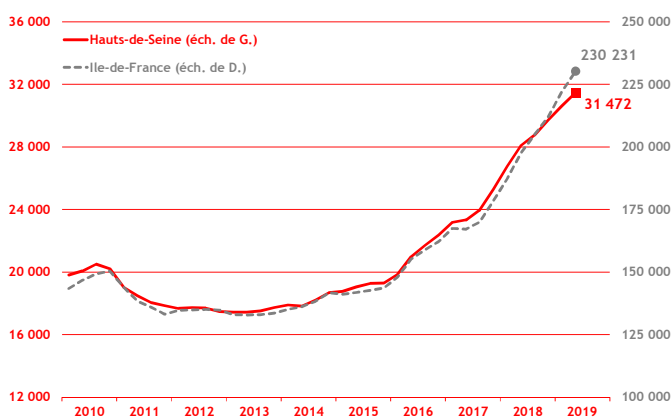
Démographie d'entreprises

■ Créations d'entreprises

(dernières données : 2^e trimestre 2019)

Au 2^e trimestre 2019, le nombre de créations d'entreprises a augmenté dans les Hauts-de-Seine de 11,9 % par rapport au 2^e trimestre 2018 ; ce mouvement haussier s'est avéré commun aux entreprises « classiques » et, surtout, aux micro-entreprises (respectivement + 2,6 % et + 19,2 %).

Sur les douze derniers mois, le nombre de créations d'entreprises dans le département s'est élevé à 31 472.



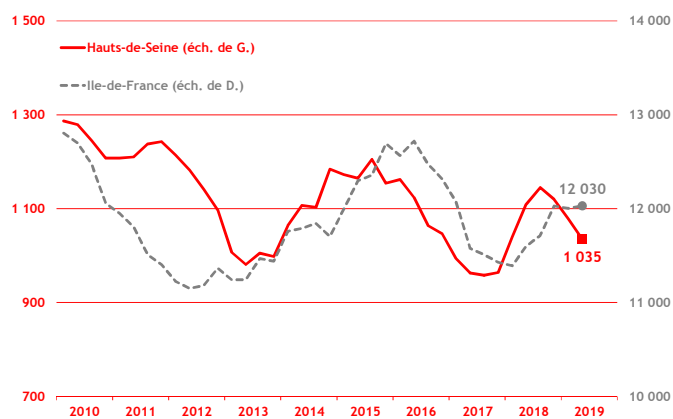
Source : Insee - Ile-de-France / cumul sur 4 trimestres

■ Défaillances d'entreprises

(dernières données : 2^e trimestre 2019)

Les Hauts-de-Seine ont enregistré une baisse du nombre de défaillances d'entreprises au 2^e trimestre 2019 (- 15,1 % par rapport au 2^e trimestre 2018) tandis que la tendance a été légèrement haussière en Ile-de-France (+ 0,9 %).

En cumul sur douze mois, le volume des défaillances d'entreprises dans le département (1 035) s'est approché de ses points bas observés en 2017.



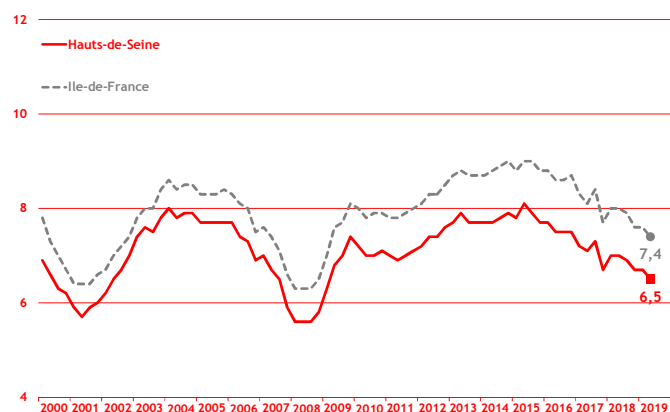
Source : Banque de France, base Fiben / cumul sur 4 trimestres

Taux de chômage

(dernières données : 2^e trimestre 2019)

Le taux de chômage des Hauts-de-Seine a enregistré une baisse (- 0,2 point) au 2^e trimestre 2019 pour atteindre 6,5 % de la population active.

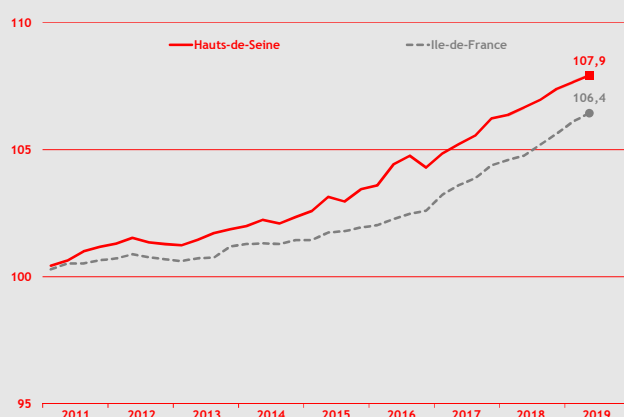
Sur un an, le taux de chômage départemental s'est réduit de 0,5 point et il se situe toujours en-dessous de la moyenne francilienne (7,4 %), qui, bien qu'en baisse, lui est supérieur de 0,9 point.



Source : Insee - Ile-de-France / données cvs / en %

Emploi

(dernières données : 2^e trimestre 2019)



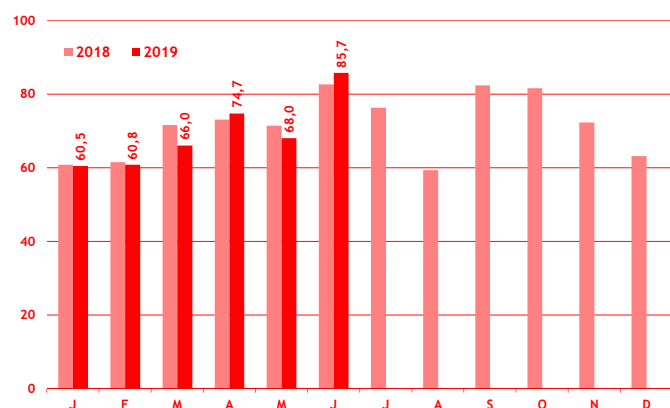
Source : Insee Ile-de-France / données cvs / base 100 au 4^e trimestre 2010

12 574 emplois ont été créés dans les Hauts-de-Seine entre le 2^e trimestre 2018 et le 2^e trimestre 2019, soit une hausse de 1,2 %. Cette évolution en glissement annuel a été principalement portée par le secteur du tertiaire marchand (+ 11 037 emplois) et la construction (+ 2 052 emplois) tandis que les effectifs intérimaire et industriel reculaient (respectivement - 389 et - 436) ; toutefois, malgré ce repli sur un an, l'emploi dans industrie a enregistré une troisième hausse trimestrielle consécutive.

Activité touristique

Taux d'occupation hôtelier

(dernières données : juin 2019)



Source : Comité Régional du Tourisme d'Ile-de-France / en %

Après des résultats en repli au 1^{er} trimestre 2019, les hôtels altoséquanais ont enregistré une hausse de leur taux d'occupation en avril et en juin (respectivement + 1,7 point et + 3,1 points) ; cependant, le mois de mai 2019, avec un taux de 68,0 % a subi une baisse de 3,4 points par rapport au mois de mai 2018.

Cette évolution hésitante de la fréquentation touristique a été commune à tous les départements franciliens au printemps dernier.

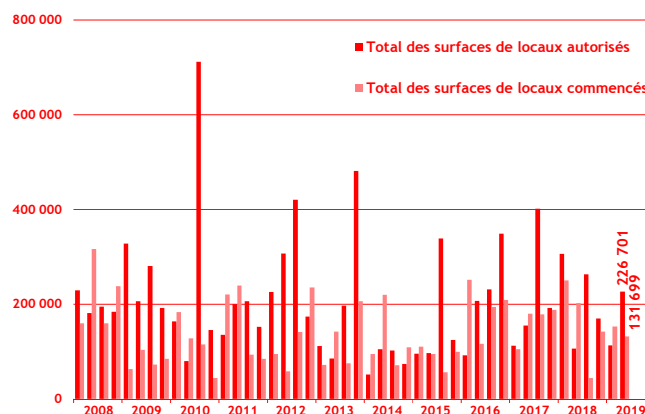
Construction

Construction d'immobilier d'entreprise

(dernières données : 2^e trimestre 2019)

A 226 701 m² au 2^e trimestre 2019, les Hauts-de-Seine ont doublé leurs surfaces de locaux autorisés à construire (+ 113,8 % par rapport au 2^e trimestre 2018) tandis que la hausse n'a été que de 16,2 % à l'échelle régionale.

Toutefois, le volume des surfaces commencées a, au contraire, subi une baisse conséquente (- 34,8 % sur un an) ; cette tendance baissière a également été observée en Ile-de-France (- 15,1 %).



Source : Sit@del2 / en m²