



Les doutes s'accumulent pour l'économie francilienne mais ne se généralisent pas

Après avoir vu son rythme se modérer dès le début de 2018, l'économie francilienne a enregistré de nouveaux signaux défavorables au 3^e trimestre 2018. Ainsi, les commercialisations de bureaux dans la région ont très nettement décéléré au cours de l'été dernier. Ce ralentissement s'est ajouté aux autres doutes apparus en Ile-de-France au printemps. Le nombre de défaillances d'entreprises a ainsi augmenté pour le second trimestre consécutif. Par ailleurs, le volume des créations nettes d'emploi est moins important qu'en 2017 et n'est plus suffisant pour faire diminuer le taux de chômage. Certaines tendances sont malgré tout restées positives : d'une part, le total des créations d'entreprises est toujours très élevé dans la région ; d'autre part, la fréquentation hôtelière francilienne est restée favorablement orientée, notamment grâce à la clientèle étrangère ; enfin, le taux de vacance des bureaux est au plus bas depuis 10 ans.

Hauts-de-Seine, des dynamiques économiques contrastées

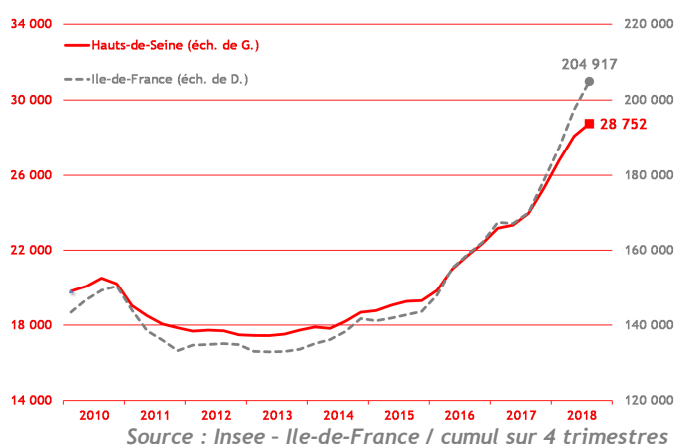
Au 3^e trimestre 2018, le nombre de créations d'entreprises dans les Hauts-de-Seine (6 463) a représenté 13,8 % du total francilien. Parallèlement, l'emploi a atteint un nouveau pic (1 063 134 emplois) ; celui-ci a été porté par la construction, le tertiaire marchand ainsi que par l'emploi intérimaire (en hausse de 5,2 % sur un trimestre) ; toutefois, dans le même temps, l'emploi dans le secteur industriel a poursuivi sa chute (- 2,7 % sur un trimestre). La bonne orientation de l'emploi dans le département n'a pas profité au taux de chômage qui stagne autour de 7,0 % depuis le début de 2018. Au plan sectoriel, la construction d'immobilier d'entreprise a enregistré un volume important de surfaces autorisées à construire, ce qui laisse présager un nombre conséquent de mises en chantier dans les prochains mois ; le secteur hôtelier a quant à lui enregistré des résultats très positifs.

Démographie d'entreprises

■ Créations d'entreprises

(dernières données : 3^e trimestre 2018)

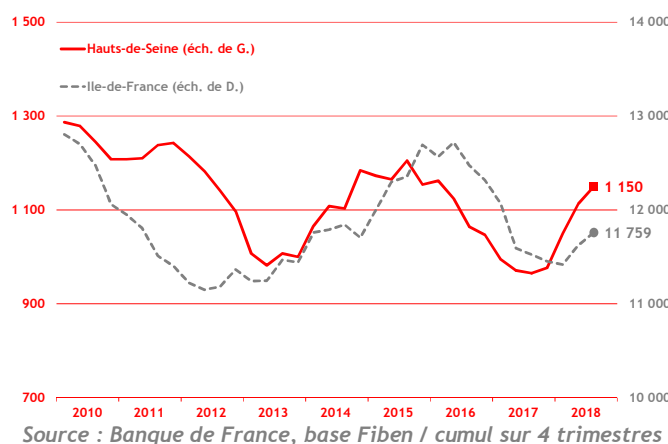
Avec 6 463 nouvelles entreprises au 3^e trimestre 2018, les Hauts-de-Seine ont continué à voir leur volume de créations croître (+ 11,5 % par rapport au 3^e trimestre 2017). Cette hausse s'inscrit dans le mouvement général francilien (+ 19,1 %). Par ailleurs, les Hauts-de-Seine restent le deuxième département créateur d'entreprises et ont représenté 13,8 % des immatriculations franciliennes sur la période.



■ Défaillances d'entreprises

(dernières données : 3^e trimestre 2018)

Au 3^e trimestre 2018, le nombre de défaillances d'entreprises (239) a augmenté pour le quatrième trimestre consécutif ; qui plus est, la hausse est marquée (+ 18,3 % par rapport au 3^e trimestre 2017 contre + 6,0 % au plan régional), ce qui a porté le total sur une année glissante à 1 150 défaillances dans le département.

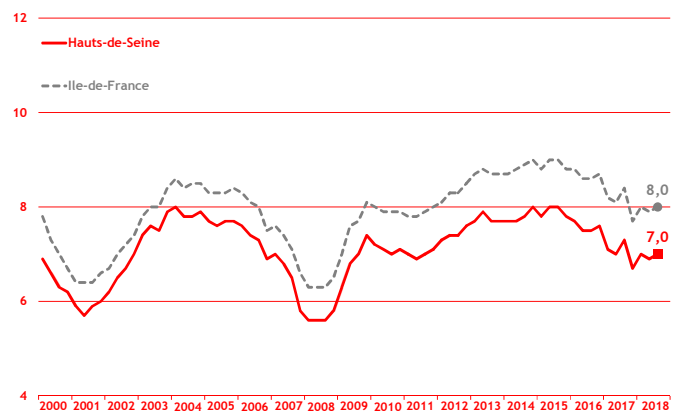


Taux de chômage

(dernières données : 3^e trimestre 2018)

Le taux de chômage départemental connaît une stagnation autour de 7,0 % depuis le début de l'année 2018. Inférieur de 1,0 point au taux régional, il apparaît plus faible qu'à la même période de 2017 (7,3 %) et nettement inférieur au dernier point haut du 3^e trimestre 2015 (8,0 %). Cette tendance à la stabilité est observable pour l'ensemble des départements franciliens.

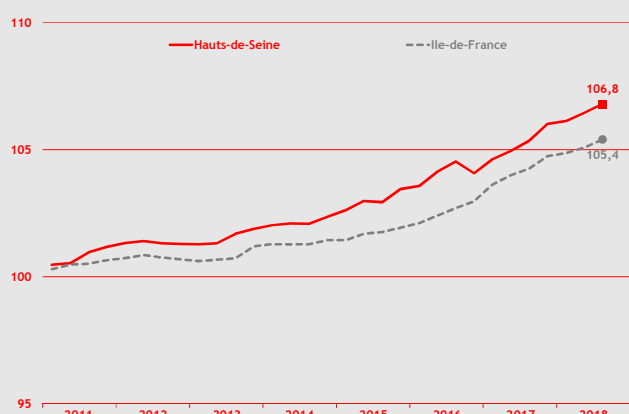
Par ailleurs, les Hauts-de-Seine enregistrent le deuxième taux de chômage le plus bas derrière le département des Yvelines (6,9 %).



Source : Insee - Ile-de-France / données cvs / en %

Emploi

(dernières données : 3^e trimestre 2018)



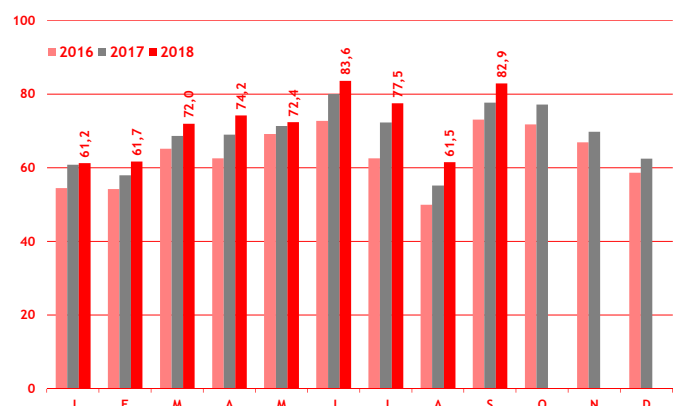
Source : Insee Ile-de-France / données cvs / base 100 au 4^e trimestre 2010

L'emploi salarié dans les Hauts-de-Seine enregistre une hausse continue depuis fin-2016 (+ 2,6 % sur la période) et atteint un nouveau record au 3^e trimestre 2018 (1 063 134 emplois). Au 3^e trimestre, l'augmentation a été portée par la construction (+ 0,6 %) et le tertiaire (+ 0,7 %) ; les hausses dans ces secteurs ont compensé les destructions d'emplois importantes du secteur de l'industrie (- 2,7 %), le nombre d'emplois industriels dans le département étant passé sous la barre des 90 000 salariés.

Activité touristique

Taux d'occupation hôtelier

(dernières données : septembre 2018)



Source : Comité Régional du Tourisme d'Ile-de-France / en %

Les taux d'occupation des hôtels altoiséquanais de juillet et de septembre ont été les plus forts taux enregistrés pour ces mois depuis 2010 (respectivement 77,5 % et 82,9 %).

Le mois d'août 2018, période creuse de l'année, avec un taux d'occupation de 61,5 %, a néanmoins enregistré une hausse de 6,3 points par rapport à août 2017 et de 11,5 points par rapport à août 2016.

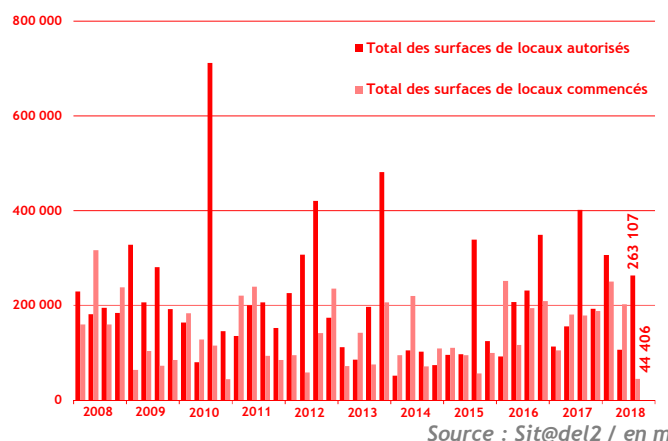
Construction

Construction d'immobilier d'entreprise

(dernières données : 3^e trimestre 2018)

Le 3^e trimestre 2018 a été marqué par une baisse sur un an des surfaces de locaux autorisés à construire dans les Hauts-de-Seine (- 34,5 %) même si le volume est resté conséquent (plus de 263 000 m²).

Ces surfaces d'immobilier d'entreprise autorisées à construire devrait se traduire dans les mois à venir par de nombreuses mises en chantier.



Source : Sit@del2 / en m²