



### Le taux de chômage francilien au plus bas depuis 2009 malgré un contexte ralenti

L'année 2018 s'est terminée sur un bilan mitigé puisque l'économie francilienne a cumulé à la fois des signaux défavorables et des tendances positives. Ainsi, le nombre de défaillances d'entreprises a augmenté pour le troisième trimestre consécutif (+ 9,8 % en glissement annuel). Par ailleurs, les mouvements sociaux ont pesé sur l'activité de nombreux secteurs économiques ; le nombre de nuitées dans l'hôtellerie francilienne a notamment subi un repli de 2,7 % en décembre, le premier après 25 mois d'augmentation ininterrompue. En contrepartie, le volume total des créations d'entreprises est toujours très élevé dans la région (+ 18,8 % sur l'ensemble de 2018 par rapport à 2017). Parallèlement, le volume de l'emploi salarié privé continue à augmenter dans la région (plus de 20 000 créations nettes au dernier trimestre de 2018), ce qui a conduit le taux de chômage francilien à 7,6 % fin 2018, soit son niveau le plus bas depuis le printemps 2009.

### Des indicateurs économiques au vert pour la fin de l'année 2018

Au 4<sup>e</sup> trimestre 2018, les Hauts-de-Seine ont présenté des indicateurs économiques globalement positifs : le taux de chômage s'est réduit de 0,3 point, le nombre de défaillances d'entreprises s'est replié de 11,3 % en glissement annuel et l'emploi est resté orienté à la hausse.

L'industrie a profité de cette dynamique puisque le nombre d'emplois du secteur a enregistré une hausse de 1,2 % par rapport au 3<sup>e</sup> trimestre 2018.

Le secteur de la construction a quant à lui clôt l'année 2018 de manière poussive : certes, le nombre d'emplois a augmenté mais les surfaces d'immobilier d'entreprise mises en chantier ont été inférieures de 24,5 % à leur niveau du 3<sup>e</sup> trimestre 2017.

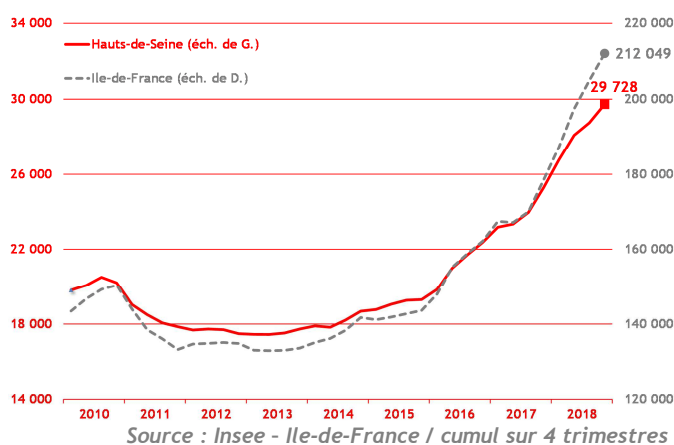
### Démographie d'entreprises

#### ■ Créations d'entreprises

(dernières données : 4<sup>e</sup> trimestre 2018)

En 2018, ce sont 29 728 entreprises qui ont été créées dans les Hauts-de-Seine, un volume en forte hausse depuis 2014.

Pour le seul 4<sup>e</sup> trimestre 2018, 8 247 nouvelles entreprises ont été enregistrées (dont 58,0 % de micro-entrepreneurs) ; ce total est en hausse de 13,4 % en glissement annuel (dont + 19,1 % pour les micro-entrepreneurs et + 6,4 % pour les entreprises « classiques »).

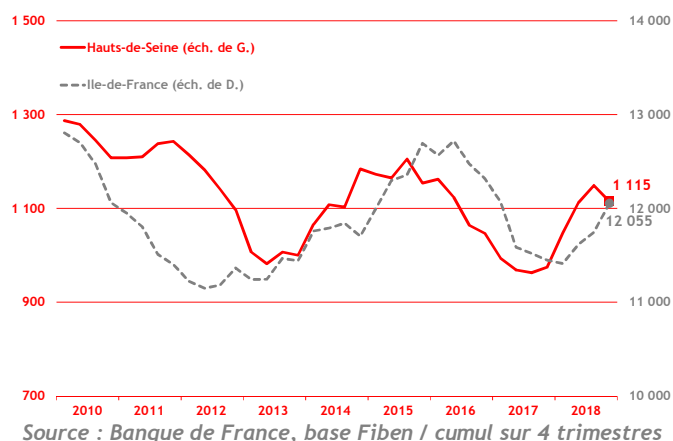


#### ■ Défaillances d'entreprises

(dernières données : 4<sup>e</sup> trimestre 2018)

Une baisse des défaillances d'entreprises a été enregistrée au 4<sup>e</sup> trimestre 2018 dans les Hauts-de-Seine (- 11,3 % par rapport au même trimestre de 2017).

Ce repli n'a pas compensé les trois fortes hausses subies aux cours des trois trimestres précédents ; ainsi, le nombre de défaillances s'est élevé à 1 115 dans le département en 2018, soit une augmentation de 14,4 % par rapport à 2017 (contre + 5,3 % au plan régional).

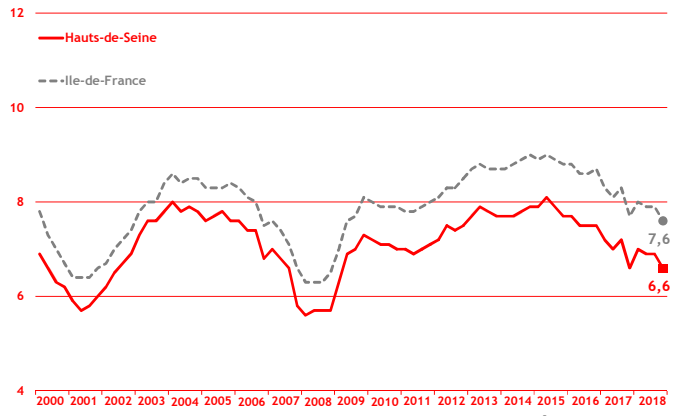


## Taux de chômage

(dernières données : 4<sup>e</sup> trimestre 2018)

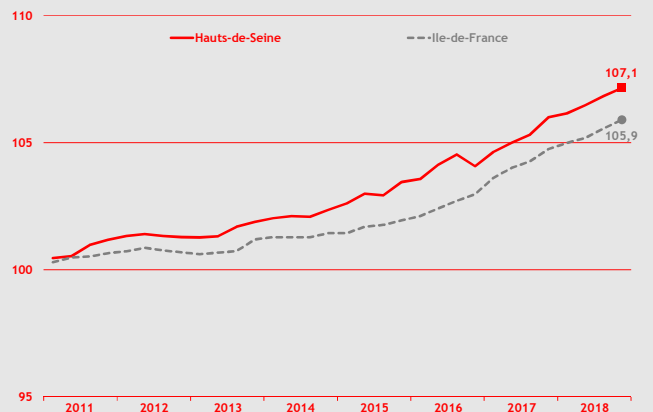
Après une stagnation autour de 7,0 % au cours des trois premiers trimestres de l'année, le taux de chômage a baissé dans les Hauts-de-Seine au 4<sup>e</sup> trimestre 2018 (- 0,3 point par rapport au trimestre précédent). Cette variation est à mettre en parallèle de l'infléchissement du nombre de demandeurs d'emploi en catégorie A (- 0,6 % au 4<sup>e</sup> trimestre 2018 par rapport au trimestre précédent).

Le taux de chômage départemental est en tout état de cause resté l'un des moins élevés d'Ile-de-France (- 1,0 point comparativement à la moyenne régionale).



## Emploi

(dernières données : 4<sup>e</sup> trimestre 2018)



Source : Insee Ile-de-France / données cvs / base 100 au 4<sup>e</sup> trimestre 2010

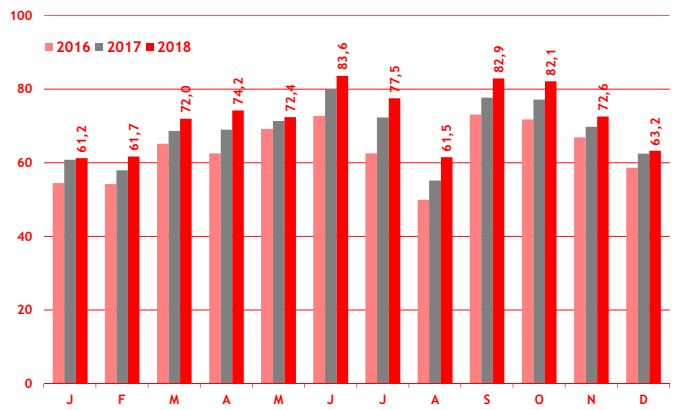
Au 4<sup>e</sup> trimestre 2018, l'emploi salarié dans les Hauts-de-Seine a poursuivi son mouvement de hausse ininterrompue depuis le 4<sup>e</sup> trimestre 2016.

Entre le 3<sup>e</sup> et le 4<sup>e</sup> trimestre 2018, l'augmentation est principalement venue des créations nettes d'emplois dans l'industrie (+ 1,2 %), dans la construction (+ 0,5 %) mais aussi dans le tertiaire marchand (+ 0,3 %) ; il convient toutefois de signaler que l'emploi intérimaire a subi un repli de 3,9 %.

## Activité touristique

### Taux d'occupation hôtelier

(dernières données : décembre 2018)



Les Hauts-de-Seine ont enregistré des niveaux de fréquentation touristique en hausse au 4<sup>e</sup> trimestre 2018.

Ainsi, les taux d'occupation hôteliers ont augmenté sur un an de 5,0 points en octobre et de 2,8 points en novembre. Le mois de décembre est également ressorti en hausse mais l'augmentation a été limitée à + 0,7 point sur un an ; qui plus est, la fréquentation de décembre dernier a été inférieure à celle des mois de décembre 2011 à 2014. En contrepartie, le taux d'occupation régional a été encore plus à la peine en décembre (- 2,5 points sur un an).

## Construction

### Construction d'immobilier d'entreprise

(dernières données : 4<sup>e</sup> trimestre 2018)

La construction d'immobilier d'entreprise a été à la peine dans les Hauts-de-Seine au 4<sup>e</sup> trimestre 2018.

Ainsi, fin 2018, le volume des surfaces mises en chantier a reculé dans le département de 24,5 % par rapport au 4<sup>e</sup> trimestre 2017.

Dans le même temps, les Hauts-de-Seine ont subi un repli de 11,7 % du total des surfaces de locaux autorisés.

