

### Les doutes s'accumulent pour l'économie francilienne mais ne se généralisent pas

Après avoir vu son rythme se modérer dès le début de 2018, l'économie francilienne a enregistré de nouveaux signaux défavorables au 3<sup>e</sup> trimestre 2018. Ainsi, les commercialisations de bureaux dans la région ont très nettement décéléré au cours de l'été dernier. Ce ralentissement s'est ajouté aux autres doutes apparus en Ile-de-France au printemps. Le nombre de défaillances d'entreprises a ainsi augmenté pour le second trimestre consécutif. Par ailleurs, le volume des créations nettes d'emploi est moins important qu'en 2017 et n'est plus suffisant pour faire diminuer le taux de chômage. Certaines tendances sont malgré tout restées positives : d'une part, le total des créations d'entreprises est toujours très élevé dans la région ; d'autre part, la fréquentation hôtelière francilienne est restée favorablement orientée, notamment grâce à la clientèle étrangère ; enfin, le taux de vacance des bureaux est au plus bas depuis 10 ans.

### Une économie bien orientée à Paris, malgré quelques évolutions mitigées

Le territoire parisien a continué à montrer des signes de bonne santé économique au 3<sup>e</sup> trimestre 2018, tout en entrant dans une phase de stabilisation.

La démographie d'entreprises reflète la bonne orientation de l'économie parisienne avec un volume de créations toujours aussi élevé et un niveau de défaillances au plus bas. Dans le même temps, l'emploi est resté bien orienté même si le rythme des créations est insuffisant pour réduire le taux de chômage qui stagne autour de 7,0%. Parallèlement, le taux d'occupation hôtelier a retrouvé son niveau de long terme et traduit la reprise de l'activité touristique parisienne. Enfin, la construction d'immobilier d'entreprise s'essouffle et se situe à un niveau bien inférieur à celui de 2017.

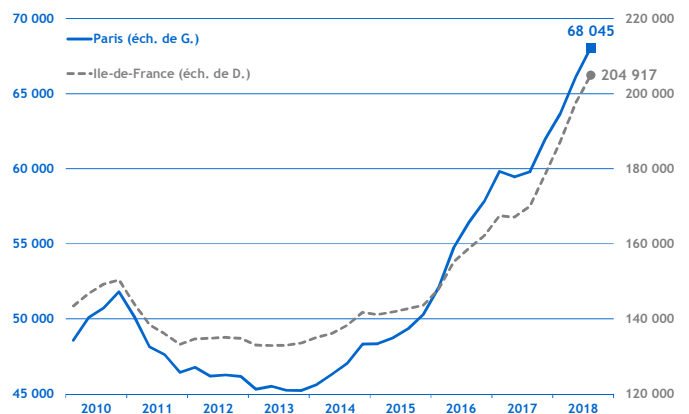
### Démographie d'entreprises

#### ■ Créations d'entreprises

(dernières données : 3<sup>e</sup> trimestre 2018)

Au 3<sup>e</sup> trimestre 2018, 15 254 entreprises ont été créées à Paris (+ 14,6 % par rapport au 3<sup>e</sup> trimestre 2017). La dynamique enclenchée début 2016 se prolonge donc ; elle est principalement portée par les créations sous le régime des micro-entrepreneurs (52,4 % du total des créations dans la capitale).

En cumul sur douze mois, ce sont plus de 68 000 entreprises qui ont vu le jour à Paris, soit un niveau exceptionnellement élevé.



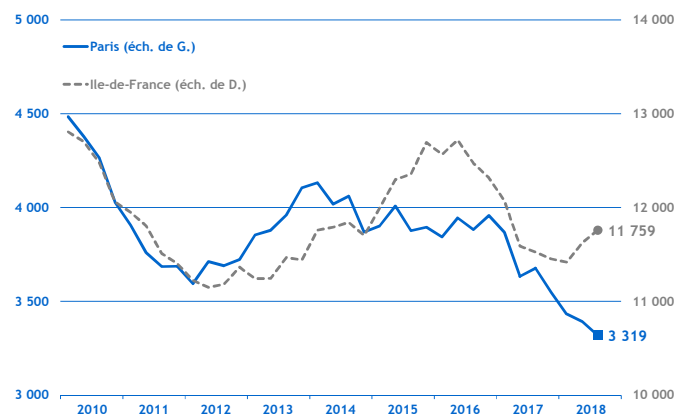
Source : Insee - Ile-de-France / cumul sur 4 trimestres

#### ■ Défaillances d'entreprises

(dernières données : 3<sup>e</sup> trimestre 2018)

Les défaillances d'entreprises à Paris sont au plus bas depuis le début des années 2000, avec seulement 639 défaillances enregistrées au 3<sup>e</sup> trimestre 2018.

Ces dernières sont en baisse de 10,3 % par rapport au 3<sup>e</sup> trimestre 2017, ce qui a conduit le nombre total de défaillances en cumul sur douze mois à 3 319.



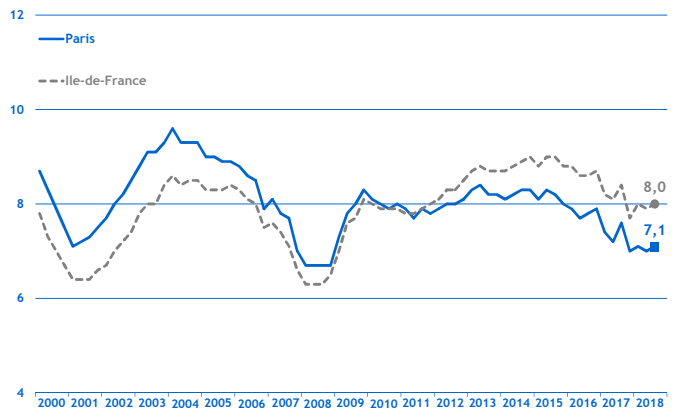
Source : Banque de France, base Fiben / cumul sur 4 trimestres

## Taux de chômage

(dernières données : 3<sup>e</sup> trimestre 2018)

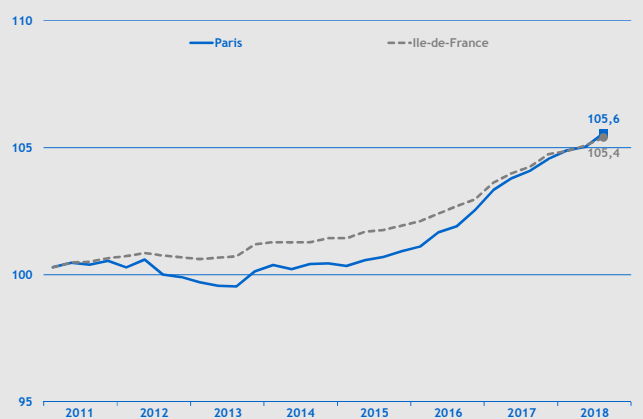
Le taux de chômage parisien a augmenté de 0,1 point au 3<sup>e</sup> trimestre 2018 pour atteindre 7,1 %. Cela fait désormais quatre trimestres que le taux de chômage parisien oscille entre 7,0% et 7,1%, après avoir enregistré une forte baisse sur la période 2016 - 2017. Cette stagnation est une tendance que l'on observe aussi bien à l'échelle parisienne qu'à l'échelle régionale ou nationale.

En tout état de cause, Paris demeure l'un des départements franciliens le moins affecté par le chômage et se maintient 0,9 point en dessous de la moyenne régionale.



## Emploi

(dernières données : 3<sup>e</sup> trimestre 2018)



Source : Insee Ile-de-France / données cvs / base 100 au 4<sup>e</sup> trimestre 2010

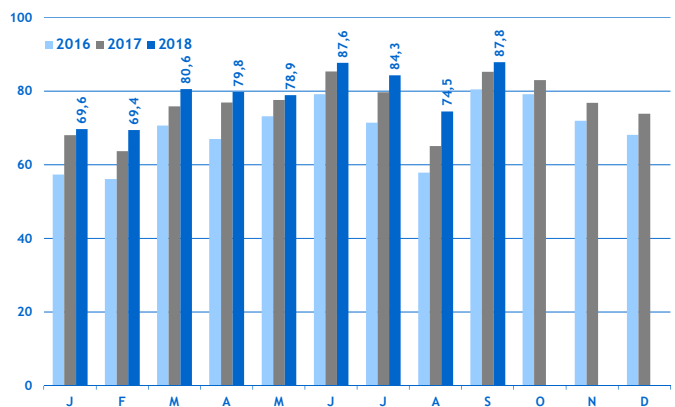
Au 3<sup>e</sup> trimestre 2018, l'emploi parisien a poursuivi sa progression en augmentant de 0,5 % sur un trimestre (contre + 0,3 % au plan régional).

Cette augmentation a été portée par le secteur tertiaire (+ 0,6 %), prédominant à Paris. Parallèlement les emplois dans l'industrie et la construction ont continué à se réduire mais le rythme de baisse est cantonné à 0,1% pour l'un et l'autre des deux secteurs.

## Activité touristique

### Taux d'occupation hôtelier

(dernières données : septembre 2018)



La bonne orientation de l'activité hôtelière parisienne s'est maintenue au 3<sup>e</sup> trimestre 2018.

Ainsi, le taux d'occupation hôtelier a augmenté de 4,6 points sur un an en juillet, de 9,4 points en août et de 2,6 points en septembre ; août étant l'un des mois au cours desquels le tourisme d'affaires ralentit, la forte hausse observée laisse penser que les touristes d'agrément sont de retours dans la capitale.

## Construction

### Construction d'immobilier d'entreprise

(dernières données : 3<sup>e</sup> trimestre 2018)

La construction d'immobilier d'entreprise a été bien moins dynamique à Paris au 3<sup>e</sup> trimestre 2018 qu'à la même période de 2017. Ainsi, le total des surfaces de locaux autorisés (94 000 m<sup>2</sup>) a été inférieure de moitié à celle enregistrée un an plus. De même, le total des surfaces de locaux commencés s'est élevé à 86 000 m<sup>2</sup> environ et s'est réduit de 21,6 % en glissement annuel.

La construction d'immobilier d'entreprise est donc moins bien orientée en 2017 et risque de ne pas avoir pu rattraper son retard sur la fin de l'année 2018.

