

Le taux de chômage francilien au plus bas depuis 5 ans

Au printemps 2017, l'économie francilienne est restée bien orientée. Ainsi, sur douze mois, l'Ile-de-France a enregistré quelque 72 500 créations nettes d'emplois salariés ; même si le nombre de demandeurs d'emploi reste élevé dans la région, cette évolution positive de l'emploi a permis la poursuite de la baisse du taux de chômage (celui-ci a atteint 8,1 % au 2^e trimestre 2017, soit son niveau le moins élevé depuis début 2012). Parallèlement, le nombre de défaillances d'entreprises en Ile-de-France s'est à nouveau nettement réduit au printemps dernier (- 8,7 % sur un an en juin 2017). Au plan sectoriel, le taux d'utilisation des capacités de l'outil productif a continué à se consolider dans l'industrie et l'activité est restée dynamique dans le BTP ; par ailleurs, le redressement de l'activité touristique s'est poursuivi à un rythme soutenu puisque le nombre de nuitées dans les hôtels de la région au 1^{er} semestre 2017 a été le plus conséquent des quatre dernières années.

En Seine-et-Marne, l'intérim a le vent en poupe

Le 2^e trimestre 2017 a permis de mettre en évidence la bonne forme de l'économie seine-et-marnaise. Plus de 2 200 emplois salariés ont notamment été créés dans le secteur marchand en trois mois, majoritairement dans l'intérim. Le recours croissant à l'intérim, illustré par une hausse de 8,3 % de ses effectifs salariés, constitue d'ailleurs l'un des premiers signes de reprise économique.

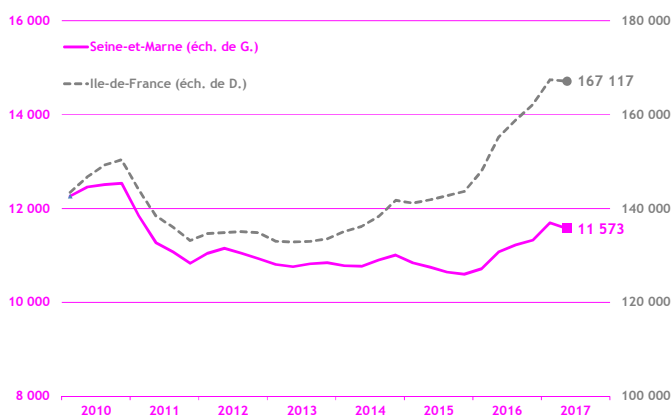
En outre, le taux de chômage a diminué de 0,1 point dans le département pour s'établir à 7,5 % et retrouver son niveau d'il y a 5 ans. Toutefois, la hausse de la demande d'emploi de catégorie A n'a pu être enrayée : + 0,4 % sur un an. Enfin, il convient de souligner le redressement du secteur de l'immobilier d'entreprise, impulsé par la construction d'entrepôts, ainsi que la bonne orientation de l'activité touristique.

Démographie d'entreprises

■ Créations d'entreprises

(dernières données : 2^e trimestre 2017)

Au cours du 2^e trimestre 2017, le nombre d'entreprises créées en Seine-et-Marne s'est élevé à 2 764 et a observé le repli le plus prononcé en Ile-de-France : - 4,3 % par rapport à la même période de l'an passé. De son côté, la région a subi un recul de même intensité quel que soit le type de créations (- 0,8 %). En revanche, à l'échelon départemental, les créations de micro-entreprises ont davantage été affectées que les créations « classiques » (- 5,9 % contre - 3,1 %).

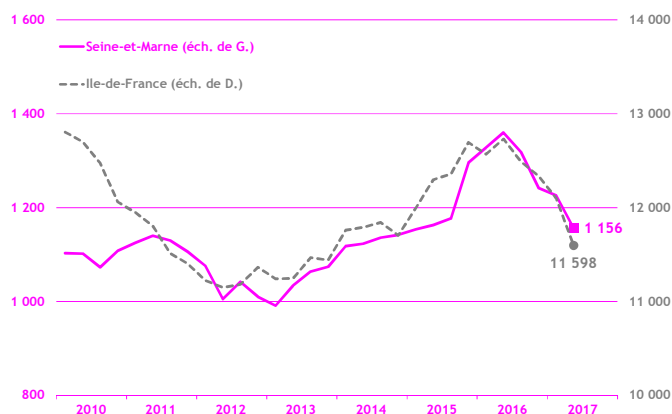


Source : Insee - Ile-de-France / cumul sur 4 trimestres

■ Défaillances d'entreprises

(dernières données : 2^e trimestre 2017)

La sinistralité des entreprises franciliennes s'est nettement améliorée au 2^e trimestre 2017. En effet, le nombre de défaillances d'entreprises a diminué dans les huit départements. Toutefois, c'est en Seine-et-Marne que cette baisse a été la plus sensible : - 22,0 % sur un an contre - 14,9 % sur l'ensemble de la région. Selon le cabinet Altares, le nombre d'entreprises défaillantes a également fléchi au niveau national sur la même période et a atteint son plus bas niveau depuis 20 ans.



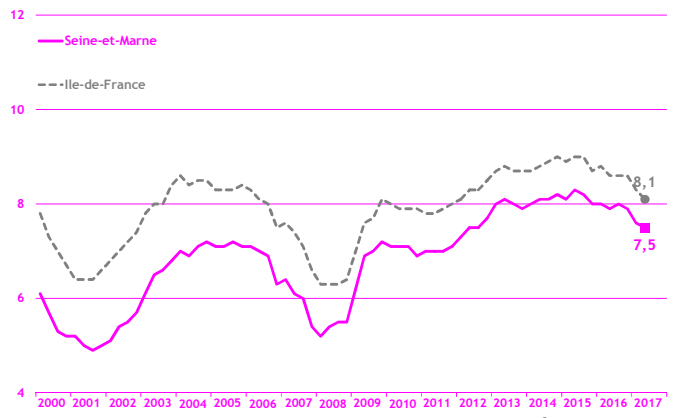
Source : Banque de France, base Fiben / cumul sur 4 trimestres

■ Taux de chômage

(dernières données : 2^e trimestre 2017)

L'ensemble des départements franciliens ont observé un reflux de leur taux de chômage entre le 1^{er} et le 2^e trimestre 2017. En Seine-et-Marne, le taux de chômage s'est réduit de 0,1 point pour s'établir à 7,5 % (8,1 % dans la région et 9,2 % en France métropolitaine).

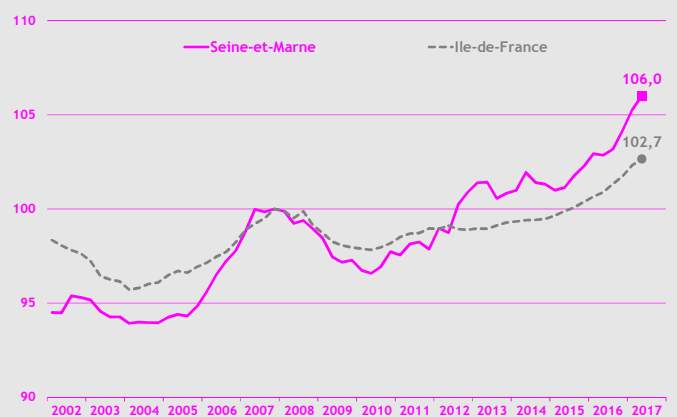
Cette baisse du taux de chômage dans le département ne s'est toutefois pas accompagnée d'une diminution du nombre de demandeurs d'emploi sans aucune activité (+ 0,4 % sur un an) : fin juin 2017, 66 360 DEFM de catégorie A ont été recensés en Seine-et-Marne.



Source : Insee - Ile-de-France / données cvs / en %

■ Emploi salarié

(dernières données : 2^e trimestre 2017)



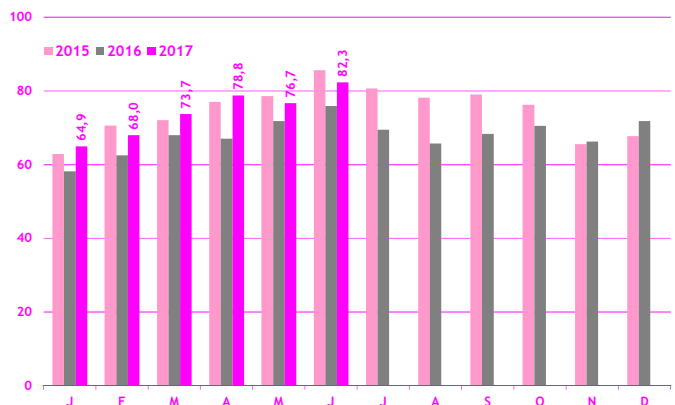
Source : Insee Ile-de-France / données cvs / base 100 au 4^e trimestre 2007

En Seine-et-Marne, 320 013 emplois salariés ont été comptabilisés dans le secteur marchand au 2^e trimestre 2017. En l'espace de trois mois, leur niveau a crû de 0,7 %, à un rythme deux fois plus soutenu qu'à l'échelle régionale (+ 0,3 %). Le secteur tertiaire se porte bien et l'intérim s'affirme comme la locomotive de l'emploi privé, avec la création nette de 1 172 emplois et un taux de croissance trimestrielle de 8,3 %. Parmi les principaux secteurs d'activité, seule l'industrie a subi un recul de ses effectifs (- 215 postes, soit - 0,4 %).

Activité touristique

■ Taux d'occupation hôtelier

(dernières données : juin 2017)



Source : Comité Régional du Tourisme d'Ile-de-France / en %

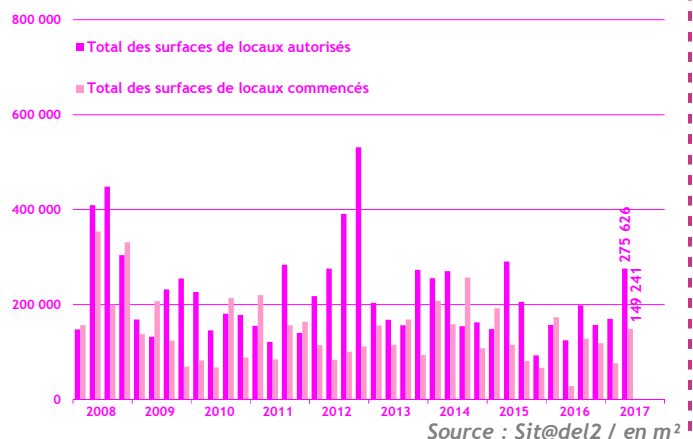
Dans la continuité des trois premiers mois de l'année, les professionnels de l'hôtellerie seine-et-marnaise ont observé un rebond de leur activité au 2^e trimestre 2017. Comparé à l'an passé, le taux d'occupation a ainsi bondi de 11,8 points en avril, 4,9 points en mai et 6,4 points en juin. Sur la période, les hôtels du département ont affiché un taux d'occupation moyen relativement élevé, proche de celui de leurs homologues parisiens. Ces bonnes performances sont en passe d'être rééditées au 3^e trimestre 2017 et devraient permettre à la Seine-et-Marne de ravir la première place à Paris du point de vue de cet indicateur.

Construction

■ Construction d'immobilier d'entreprise

(dernières données : 2^e trimestre 2017)

Après le creux d'activité mesuré au printemps 2016, la construction d'immobilier d'entreprise en Seine-et-Marne a opéré un net redressement au 2^e trimestre 2017. La surface mise en chantier a ainsi été multipliée par 5 en un an pour avoisiner les 150 000 m². De son côté, alors qu'elle a progressé de 33,4 % en moyenne en Ile-de-France, la surface de locaux autorisés a plus que doublé dans le département et atteint près de 276 000 m². Dans les deux cas, les entrepôts ont joué un rôle prépondérant : près de 200 000 m² de locaux commencés ou autorisés ont été recensés sur la période.



Source : Sit@del2 / en m²