



Perspectives favorables pour l'Ile-de-France mais le tourisme souffre

L'économie francilienne a enregistré plusieurs évolutions positives au 3^e trimestre 2016. Ainsi, le nombre de demandeurs d'emploi en catégorie A dans la région s'est réduit pour le troisième trimestre consécutif. De même, l'Ile-de-France a de nouveau créé des emplois à un rythme plus soutenu qu'au niveau national. Par ailleurs, même s'il reste élevé, le nombre de défaillances d'entreprises en Ile-de-France a continué à se réduire l'été dernier. Le secteur immobilier et le BTP ont quant à eux bénéficié une nouvelle fois d'une orientation favorable. Cependant, les tragiques événements du 13 novembre 2015 ont encore affecté l'activité des secteurs liés au tourisme : le déficit de nuitées hôtelières entre novembre 2015 et septembre 2016 a ainsi atteint 6,5 millions.

Des indicateurs toujours erratiques en Seine-Saint-Denis

Malgré quelques signes encourageants pour l'économie séquano-dionysienne, les indicateurs sont restés erratiques au 3^e trimestre 2016.

Ainsi, le département de la Seine-Saint-Denis a enregistré une nouvelle hausse du nombre de créations d'entreprises tandis que les défaillances d'entreprises se sont avérées légèrement moins nombreuses. De plus, l'emploi salarié a été favorablement orienté au cours du trimestre,

Toutefois, après plusieurs trimestres de baisse ou de stagnation, le taux de chômage est en contrepartie reparti à la hausse. Surtout, le secteur de l'hôtellerie est resté sinistré, la fréquentation continuant à se dégrader significativement.

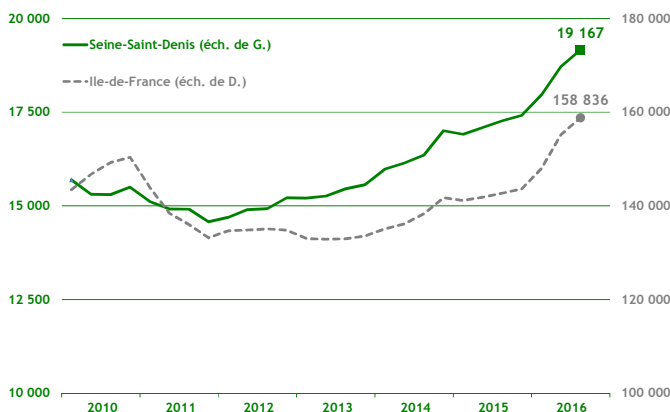
Démographie d'entreprises

■ Créations d'entreprises

(dernières données : 3^e trimestre 2016)

Au cours du 3^e trimestre 2016, 4 334 créations d'entreprises (dont 1 992 micro-entreprises) ont été enregistrées en Seine-Saint-Denis, soit une hausse de 11,5 % par rapport au 3^e trimestre 2015 (contre + 11,1 % au niveau régional).

Cette tendance favorable s'explique par l'augmentation du volume des créations de micro-entreprises (+ 6,4 % en glissement annuel) et, surtout, par celle des créations d'entreprises « classiques » (+ 16,2 %).



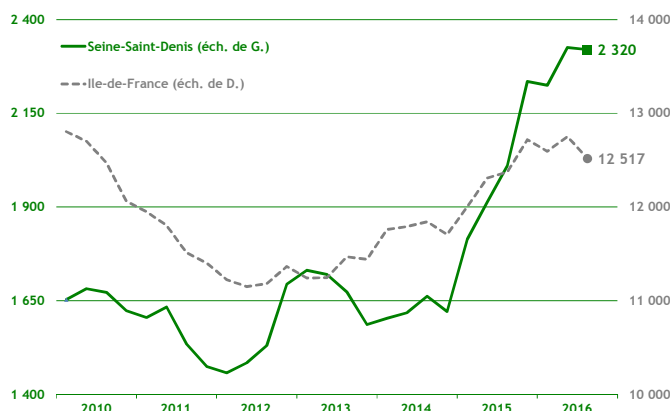
Source : Insee - Ile-de-France / cumul sur 4 trimestres

■ Défaillances d'entreprises

(dernières données : 3^e trimestre 2016)

Le nombre de défaillances d'entreprises s'est infléchi en Seine-Saint-Denis au 3^e trimestre 2016 (- 1,4 % par rapport au 3^e trimestre 2015). Toutefois, la tendance à la baisse est moins marquée qu'au niveau régional puisque le repli sur un an s'y est élevé à 9,2 %.

Par ailleurs, le cumul sur quatre trimestres est resté élevé (2 320, soit 18,5 % du total régional).



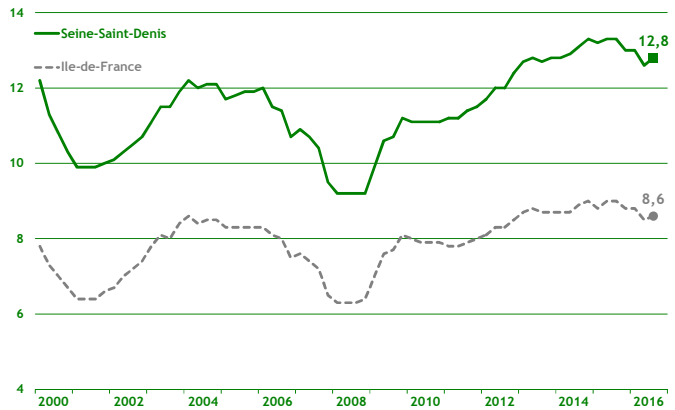
Source : Banque de France, base Fiben / cumul sur 4 trimestres

Taux de chômage

(dernières données : 3^e trimestre 2016)

Le taux de chômage en Seine-Saint-Denis a augmenté de 0,2 point au 3^e trimestre 2016 pour atteindre 12,8 % (contre 8,6 % en Ile-de-France et 9,7 % en France métropolitaine) ; il demeure le taux le plus élevé de la région.

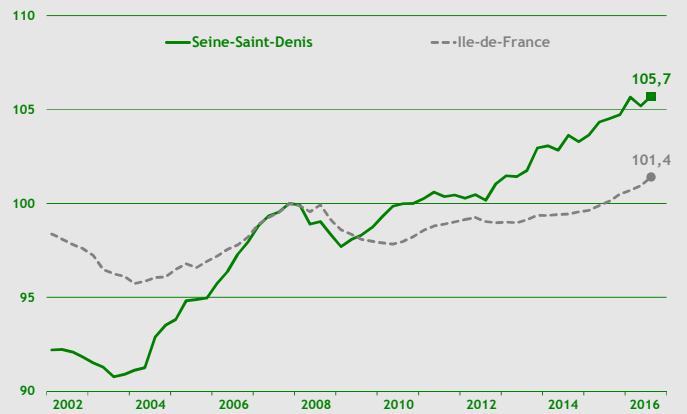
Néanmoins, le nombre de demandeurs d'emploi en catégorie A s'est parallèlement infléchi : il est passé sous les 120 000 et est au plus bas depuis début 2015.



Source : Insee - Ile-de-France / données cvs / en %

Emploi salarié

(dernières données : 3^e trimestre 2016)



Source : Insee Ile-de-France / données cvs / base 100 au 4^e trimestre 2007

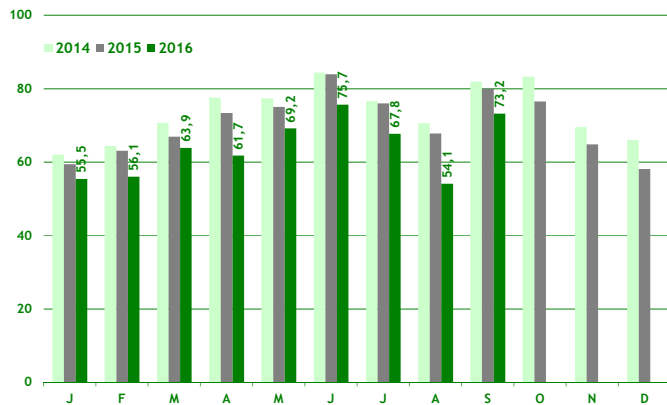
Au 3^e trimestre 2016, le nombre d'emplois salariés marchands a atteint 405 155 en Seine-Saint-Denis, soit une de 0,5 % par rapport au trimestre précédent et de 1,1 % sur un an.

Cette tendance favorable a été observée pour l'ensemble de secteurs d'activité : + 0,8 % sur un trimestre dans l'industrie, + 0,9 % pour la construction et + 0,4 % dans le tertiaire (dont + 4,6 % pour l'intérim).

Activité touristique

Taux d'occupation hôtelier

(dernières données : septembre 2016)



Source : Comité Régional du Tourisme d'Ile-de-France / en %

La dépréciation des réservations dans le secteur hôtelier s'est poursuivie en Seine-Saint-Denis au 3^e trimestre 2016. Ainsi, par rapport aux mêmes mois de 2015, les taux d'occupation hôteliers se dégradent de 8,3 points en juillet, 13,7 points en août et 6,8 points en septembre.

Les premières tendances pour la fin de l'année 2016 laissent néanmoins apparaître une atténuation de la baisse, voire une très légère amélioration des taux d'occupation.

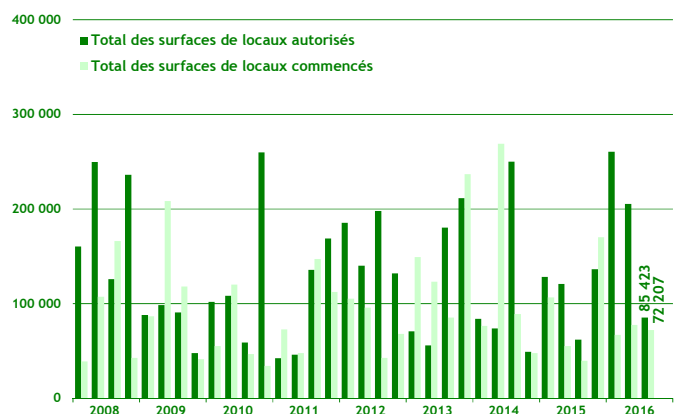
Construction

Construction d'immobilier d'entreprise

(dernières données : 3^e trimestre 2016)

Au 3^e trimestre 2016, la surface totale de locaux autorisés à construire a atteint 85 423 m² en Seine-Saint-Denis. Ce volume a représenté une hausse de 37,6 % par rapport au 3^e trimestre 2015. Sur les trois premiers trimestres de 2016, ce sont quelque 240 000 m² de plus qu'à la même période 2015 qui ont été autorisés (soit + 77,4 %).

Parallèlement, 72 207 m² de locaux ont été mis en chantier au 3^e trimestre 2016. Sur les neuf premiers mois de l'année, le total s'élève à 216 661 m², soit un volume supérieur de 7,6 % à celui de début 2015.



Source : Sit@del2 / en m²