

### L'élan reste favorable pour l'économie francilienne

L'économie francilienne est globalement restée bien orientée au 4<sup>e</sup> trimestre 2016. Ainsi, même s'il reste conséquent et même si le mouvement de baisse est plus marqué au niveau national, le nombre de défaillances d'entreprises en Ile-de-France a continué à se réduire fin-2016 et a atteint son niveau le plus bas depuis l'été 2015. Au plan sectoriel, l'immobilier et le BTP ont de nouveau bénéficié d'une tendance haussière. L'hôtellerie a, dans le même temps, enregistré une augmentation de fréquentation, la première depuis les tragiques événements du 13 novembre 2015 ; le déficit de nuitées dans la région sur l'ensemble de l'année ne s'en est pas moins élevé à 4,8 millions. Le principal bémol à cette situation favorable est venu du marché du travail : le nombre de demandeurs d'emploi en catégorie A est reparti en légère hausse dans la région en fin d'année et la baisse du taux de chômage est hésitante depuis mi-2016.

### L'économie peine à passer la vitesse supérieure en Seine-Saint-Denis

Dans la continuité du trimestre précédent, l'économie séquano-dionysienne a été globalement bien orientée mais est restée hésitante au 4<sup>e</sup> trimestre 2016.

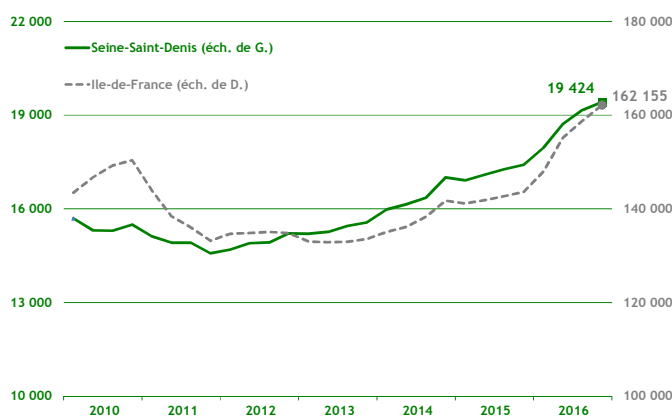
Ainsi, en termes de démographie d'entreprises, le département a enregistré une nouvelle hausse du nombre de créations d'entreprises (+ 5,3 % sur un an) et les défaillances d'entreprises ont continué à se réduire lentement (- 7,9 % au 4<sup>e</sup> trimestre 2016 mais + 1,3 % sur l'ensemble de 2016). Par ailleurs, l'emploi salarié a continué à croître fin-2016 ; toutefois, cela n'a pas été suffisant pour réduire le taux de chômage, stable à 12,7 % au 4<sup>e</sup> trimestre 2016. Au plan sectoriel, le repli de l'activité dans l'hôtellerie s'est interrompu fin-2016, ce qui laisse augurer d'un début de remontée de la fréquentation en 2017.

### Démographie d'entreprises

#### ■ Créations d'entreprises

(dernières données : 4<sup>e</sup> trimestre 2016)

Au 4<sup>e</sup> trimestre 2016, 5 122 créations d'entreprises (dont 2 374 micro-entreprises) ont été enregistrées en Seine-Saint-Denis, soit une hausse de 5,3 % par rapport au même trimestre de 2015. Cette augmentation est inférieure à celle observée au plan régional (+ 8,4 % sur un an). Ce mouvement haussier a été impulsé à la fois par les créations « classiques » (+ 4,5 % en glissement annuel) et par les créations de micro-entreprises (+ 6,2 %).



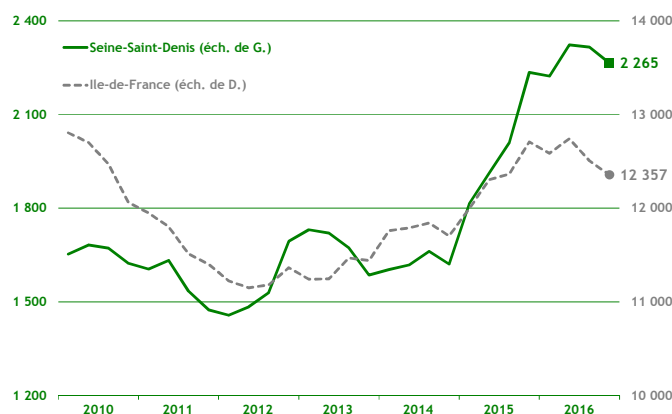
Source : Insee - Ile-de-France / cumul sur 4 trimestres

#### ■ Défaillances d'entreprises

(dernières données : 4<sup>e</sup> trimestre 2016)

Au 4<sup>e</sup> trimestre 2016, le nombre de défaillances d'entreprises a enregistré une seconde baisse consécutive en Seine-Saint-Denis ; il a ainsi diminué de 7,9 % par rapport 4<sup>e</sup> trimestre 2015. Cette tendance baissière est plus marquée qu'au niveau régional (- 4,4 % sur un an).

Malgré ces résultats favorables en fin d'année, 2 265 défaillances d'entreprises ont été enregistrées sur l'ensemble de 2016 en Seine-Saint-Denis, soit +1,3 % de plus qu'en 2015.



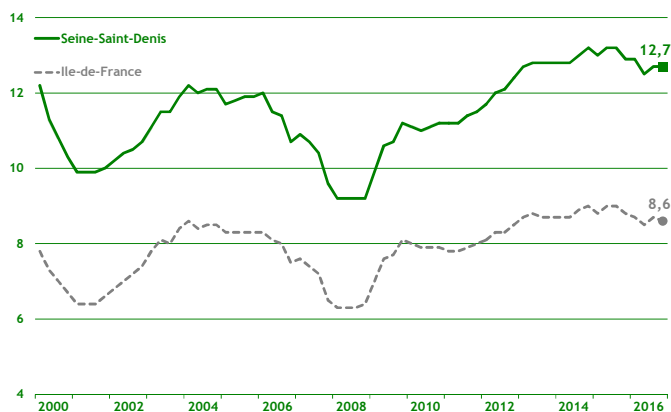
Source : Banque de France, base Fiben / cumul sur 4 trimestres

## Taux de chômage

(dernières données : 4<sup>e</sup> trimestre 2016)

Le taux de chômage en Seine-Saint-Denis est resté stable au 4<sup>e</sup> trimestre 2016 et s'est élevé à 12,7 % (contre 8,6 % en Ile-de-France et 9,7 % en France métropolitaine).

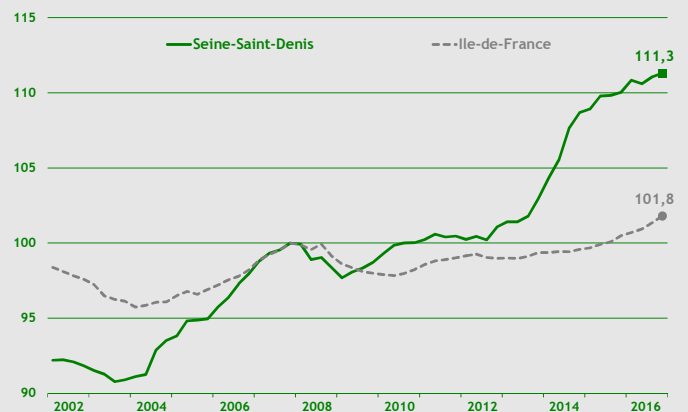
Ainsi, le taux de chômage départemental s'est certes réduit de 0,2 point sur un an et de 0,5 point depuis le point haut de mi-2015 mais il reste le plus élevé de la région, devant le département du Val d'Oise (10,0 au 4<sup>e</sup> trimestre 2016%).



Source : Insee - Ile-de-France / données cvs / en %

## Emploi salarié

(dernières données : 4<sup>e</sup> trimestre 2016)



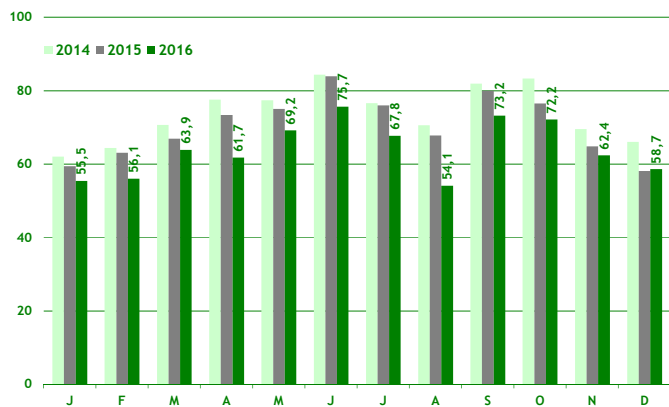
Source : Insee Ile-de-France / données cvs / base 100 au 4<sup>e</sup> trimestre 2007 / série calée sur les résultats 2014 définitifs

Au 4<sup>e</sup> trimestre 2016, le nombre d'emplois salariés marchands dans le département s'est élevé à 426 589, soit une légère hausse de 0,2 % par rapport au trimestre précédent. Cette relative stabilité dissimule cependant des tendances hétérogènes : l'emploi dans la construction a ainsi augmenté de 0,8 % tandis que, dans l'industrie, il se contractait de 0,3 %. Quoiqu'il en soit, l'emploi salarié du département reste bien orienté sur un an (+ 1,2 % par rapport au même trimestre de 2015) ; la progression est similairement au niveau régional (+ 1,3 %).

## Activité touristique

### Taux d'occupation hôtelier

(dernières données : décembre 2016)



Source : Comité Régional du Tourisme d'Ile-de-France / en %

Le net recul des taux d'occupation s'est poursuivi en Seine-Saint-Denis au 2<sup>nd</sup> semestre 2016 mais il a ralenti en toute fin d'année (taux d'occupation en hausse de 0,6 point en décembre). Ainsi, sur la seconde partie de l'année, la baisse de la fréquentation s'est poursuivie dans toutes les catégories, sans exception, y compris dans les établissements haut de gamme de la plate-forme aéroportuaire qui avaient été relativement épargnés en 2015.

Une même tendance à l'amélioration a été observée à l'échelle du Grand Paris et laisse augurer d'un début de remontée de l'activité du secteur.

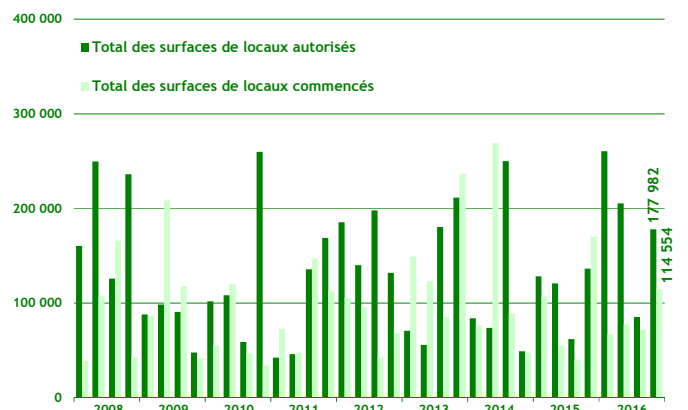
## Construction

### Construction d'immobilier d'entreprise

(dernières données : 4<sup>e</sup> trimestre 2016)

En Seine-Saint-Denis, le volume des surfaces autorisées à construire s'est élevé à 177 982 m<sup>2</sup> au 4<sup>e</sup> trimestre 2016, soit une hausse de 30,6 % par rapport au même trimestre de 2015.

Parallèlement, la surface des locaux mis en chantier a représenté un volume conséquent (114 554 m<sup>2</sup>) mais moins important qu'au 4<sup>e</sup> trimestre 2015 (- 32,7 %).



Source : Sit@del2 / en m<sup>2</sup>