



### Le taux de chômage francilien au plus bas depuis 2009 malgré un contexte ralenti

L'année 2018 s'est terminée sur un bilan mitigé puisque l'économie francilienne a cumulé à la fois des signaux défavorables et des tendances positives. Ainsi, le nombre de défaillances d'entreprises a augmenté pour le troisième trimestre consécutif (+ 9,8 % en glissement annuel). Par ailleurs, les mouvements sociaux ont pesé sur l'activité de nombreux secteurs économiques ; le nombre de nuitées dans l'hôtellerie francilienne a notamment subi un repli de 2,7 % en décembre, le premier après 25 mois d'augmentation ininterrompue. En contrepartie, le volume total des créations d'entreprises est toujours très élevé dans la région (+ 18,8 % sur l'ensemble de 2018 par rapport à 2017). Parallèlement, le volume de l'emploi salarié privé continue à augmenter dans la région (plus de 20 000 créations nettes au dernier trimestre de 2018), ce qui a conduit le taux de chômage francilien à 7,6 % fin 2018, soit son niveau le plus bas depuis le printemps 2009.

### Une fin d'année 2018 pleine de promesses pour la Seine-Saint-Denis

Même si la Seine-Saint-Denis reste un territoire très porteur pour les créations d'entreprises, le volume de défaillances est resté élevé au 4<sup>e</sup> trimestre 2018 et a eu tendance à augmenter lors de la seconde moitié de 2018. Cette évolution a assombri les signaux favorables aperçus dans l'économie séquanodionysienne fin 2018.

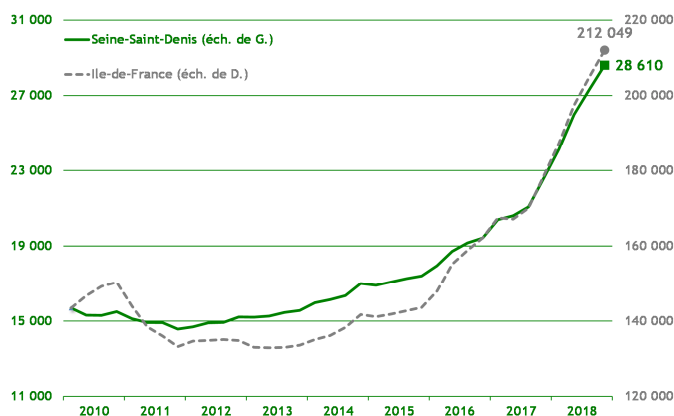
Malgré tout, 2018 a été globalement bien orientée économiquement pour le département et le 4<sup>e</sup> trimestre 2018 a annoncé de belles perspectives : un taux de chômage qui n'a jamais été aussi bas depuis mi-2011, des taux d'occupation hôteliers élevés, des projections de constructions immobilières très importantes, etc. Un tout qui peut stimuler l'activité dans le département en 2019.

### Démographie d'entreprises

#### ■ Créations d'entreprises

(dernières données : 4<sup>e</sup> trimestre 2018)

Au 4<sup>e</sup> trimestre 2018, 7 933 créations d'entreprises (dont 4 631 micro-entreprises) ont été enregistrées en Seine-Saint-Denis, soit une hausse de 19,5 % par rapport au 4<sup>e</sup> trimestre 2017. Cette tendance haussière est sensiblement supérieure au mouvement observé à l'échelle régionale (+ 13,9 %). Dans le département, cette augmentation a été largement impulsée par les créations de micro-entreprises (+ 39,4 %) tandis que les créations d'entreprises « classiques » ont légèrement diminué (- 0,4 %).

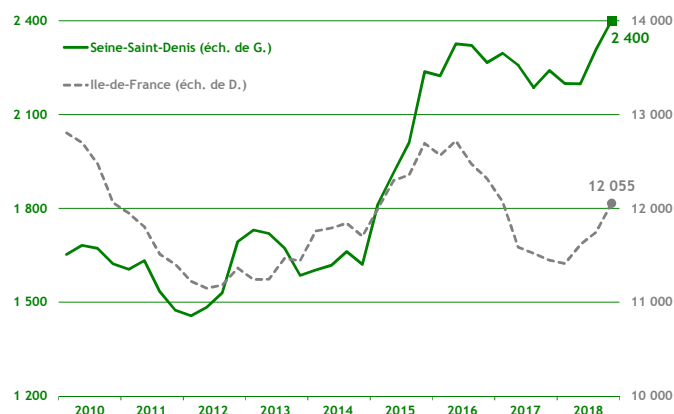


Source : Insee - Ile-de-France / cumul sur 4 trimestres

#### ■ Défaillances d'entreprises

(dernières données : 4<sup>e</sup> trimestre 2018)

Au 4<sup>e</sup> trimestre 2018, le nombre de défaillances d'entreprises en Seine-Saint-Denis s'est élevé à 737, ce qui a porté le total sur l'ensemble de 2018 à 2 400. Ainsi, le volume de défaillances enregistré dans le département au dernier trimestre 2018 a augmenté de 14,3 % en glissement annuel (contre + 9,8 % au plan régional) ; c'est la seconde hausse trimestrielle consécutive du nombre de défaillances dans le département.



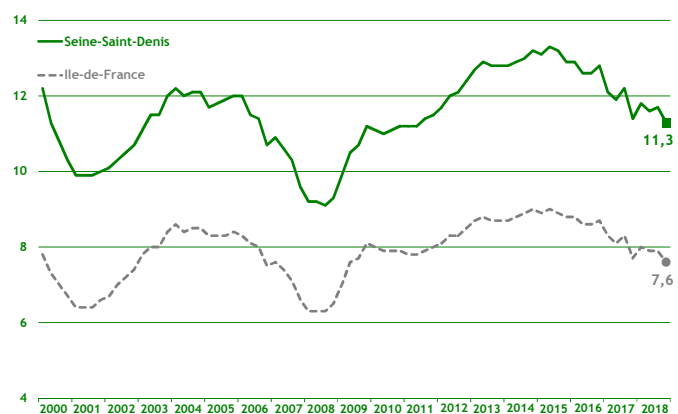
Source : Banque de France, base Fiben / cumul sur 4 trimestres

## Taux de chômage

(dernières données : 4<sup>e</sup> trimestre 2018)

Le taux de chômage en Seine-Saint-Denis s'est réduit de 0,4 point au dernier trimestre 2018 ; il s'est ainsi élevé à 11,3 %, contre 7,6 % en Ile-de-France et 8,5 % en France métropolitaine).

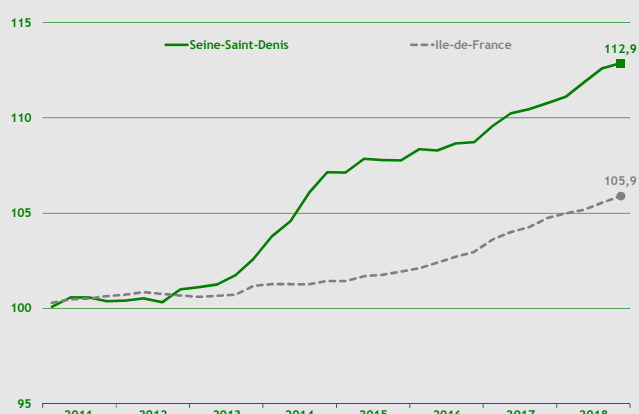
La Seine-Saint-Denis est le département qui a enregistré la plus forte baisse au 4<sup>e</sup> trimestre 2018 ; pour autant, son taux de chômage est resté le plus élevé de la région, devant celui du Val d'Oise (8,9 %).



Source : Insee - Ile-de-France / données cvs / en %

## Emploi

(dernières données : 4<sup>e</sup> trimestre 2018)



Source : Insee Ile-de-France / données cvs / base 100 au 4<sup>e</sup> trimestre 2010

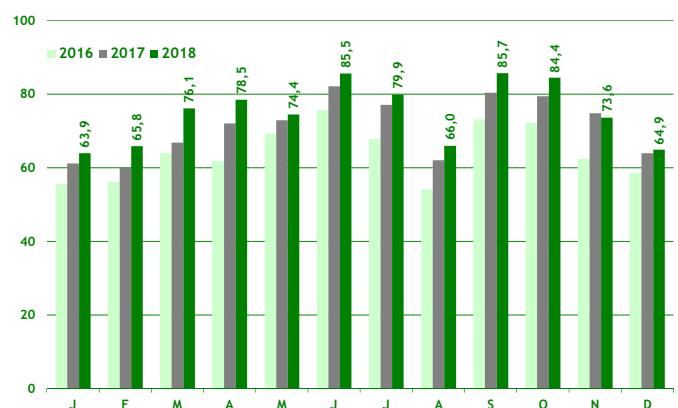
Au 4<sup>e</sup> trimestre 2018, 620 070 emplois ont été recensés en Seine-Saint-Denis. Ce volume a augmenté de 0,2 % par rapport à celui du 3<sup>e</sup> trimestre 2018.

Sur un an, la hausse s'est élevée à 1,9 %. Cette tendance favorable a été observée pour l'ensemble des secteurs d'activité : +0,2 % dans l'industrie, +4,9 %, pour la construction et +2,2 % dans le tertiaire marchand.

## Activité touristique

### Taux d'occupation hôtelier

(dernières données : décembre 2018)



Source : Comité Régional du Tourisme d'Ile-de-France / en %

Le 4<sup>e</sup> trimestre de l'année 2018 a affiché des taux d'occupation hôteliers globalement positifs mais se sont malgré tout avérés hétérogènes. Ainsi, par rapport aux mêmes mois de 2017, le taux d'occupation a crû de 5,1 points en octobre et de 0,9 point en décembre ; il a en contrepartie diminué de 1,2 point en novembre.

Au plan régional, les tendances ont également été moins favorables qu'au cours des trimestres précédents puisque le taux d'occupation s'est replié en décembre pour la première fois après 25 mois de hausse (- 2,5 points).

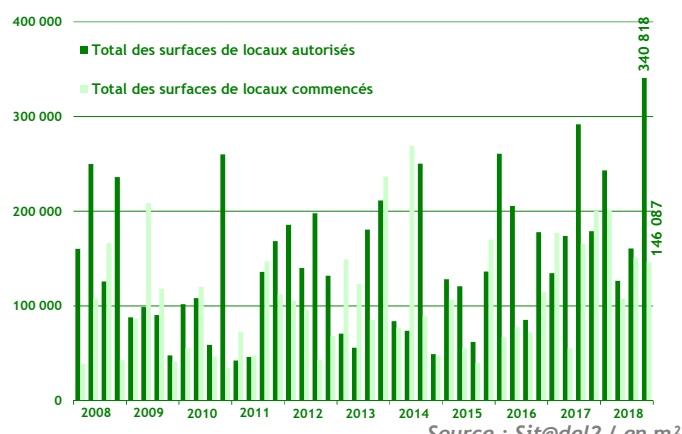
## Construction

### Construction d'immobilier d'entreprise

(dernières données : 4<sup>e</sup> trimestre 2018)

En Seine-Saint-Denis, le volume des surfaces autorisées à construire s'est élevé à 340 818 m<sup>2</sup> au 4<sup>e</sup> trimestre 2018, soit une nette augmentation par rapport au même trimestre de 2017 qui ne comptait que 178 766 m<sup>2</sup> autorisés. Au cours de ce trimestre, le département a représenté près d'un quart des surfaces autorisées à construire sur l'ensemble du territoire francilien.

A l'inverse, les surfaces de locaux mis en chantier dans le département (146 087 m<sup>2</sup>) ont diminué de 27,0 % en glissement annuel.



Source : Sit@del2 / en m<sup>2</sup>