



### L'Île-de-France résiste au ralentissement mondial

Dans un environnement macroéconomique de plus en plus ralenti, l'économie francilienne a globalement évolué favorablement au 2<sup>e</sup> trimestre 2019. Ainsi, après avoir été affecté par les mouvements sociaux fin 2018 et début 2019, le nombre de nuitées dans l'hôtellerie francilienne est reparti à la hausse au printemps dernier. Parallèlement, le total des créations d'entreprises a de nouveau crû dans la région tandis que le nombre de défaillances d'entreprises est désormais quasiment stabilisé. Dans le même temps, plus de 18 000 créations nettes d'emploi ont été enregistrées dans la région et le taux de chômage francilien est au plus bas depuis début 2009 (7,4 %). Le déficit extérieur régional reste quant à lui conséquent mais est au plus bas depuis fin 2006. Seul véritable bémol, la demande placée de bureaux en Île-de-France a subi sa quatrième baisse trimestrielle à deux chiffres consécutive.

### Le secteur de la construction, moteur de l'économie du Val-de-Marne

En partie portée par un secteur de la construction en croissance, l'économie du Val-de-Marne a vu la majorité de ses indicateurs ressortir au vert au 2<sup>e</sup> trimestre 2019.

Ainsi, le taux de chômage (7,4 %) a diminué et a retrouvé ses niveaux de mi-2009 ; parallèlement, même si les défaillances ont également augmenté, la création d'entreprises est toujours en forte croissance (+ 16,5 % sur un an). Même le secteur hôtelier s'est redressé malgré un mois de mai en retrait.

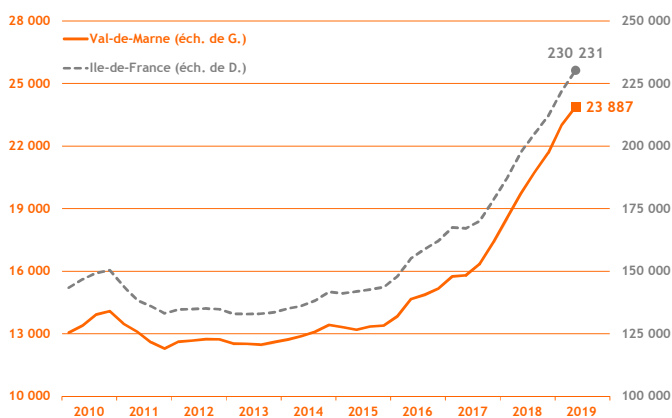
Les fragilités observées au 1<sup>er</sup> trimestre 2019 semblent donc s'être résorbées mais il faudra attendre les résultats du 3<sup>e</sup> trimestre 2019 pour savoir si cette embellie s'intègre dans une dynamique positive de long terme.

### Démographie d'entreprises

#### ■ Créations d'entreprises

(dernières données : 2<sup>e</sup> trimestre 2019)

Avec 6 030 nouvelles entreprises enregistrées, les créations sont restées dynamiques dans le Val-de-Marne au 2<sup>e</sup> trimestre 2019 (+ 16,5 % en glissement annuel). La part des micro-entreprises a encore augmenté pour atteindre 61,8 % des créations ; en effet, leur volume a crû de 30,0 % par rapport au 2<sup>e</sup> trimestre 2018 tandis que celui des créations « classiques » était à peine stable (- 0,2 %).



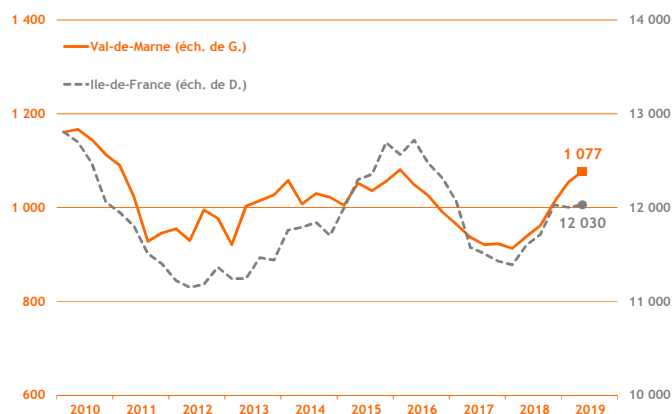
Source : Insee - Île-de-France / cumul sur 4 trimestres

#### ■ Défaillances d'entreprises

(dernières données : 2<sup>e</sup> trimestre 2019)

Au 2<sup>e</sup> trimestre 2019, avec 278 défaillances d'entreprises, la tendance est restée défavorable dans le Val-de-Marne pour le cinquième trimestre consécutif : + 9,0 % par rapport au 2<sup>e</sup> trimestre 2018.

L'Île-de-France a également subi une hausse des défaillances au printemps dernier mais dans une mesure bien moins importante (- 0,9 %).



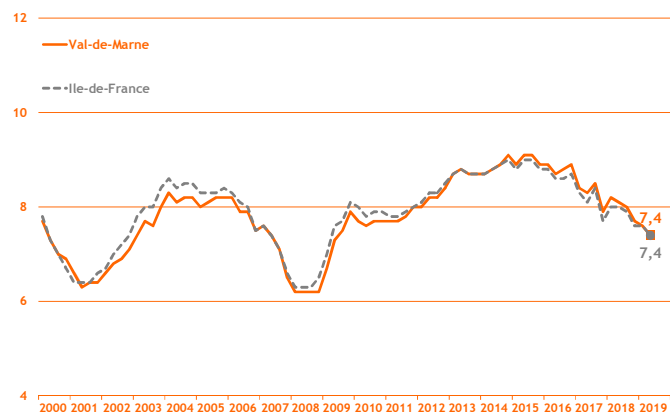
Source : Banque de France, base Fiben / cumul sur 4 trimestres

## Taux de chômage

(dernières données : 2<sup>e</sup> trimestre 2019)

Au 2<sup>e</sup> trimestre 2019, le taux de chômage est redescendu à 7,4 % (- 0,2 point par rapport au trimestre précédent). La tendance au niveau francilien a été rigoureusement similaire avec un taux de chômage également passé à 7,4 %. Ainsi, il manque encore un peu plus d'1,0 point pour retrouver les niveaux de chômage antérieurs à la récession de 2008-2009 (6,2 % pour le Val-de-Marne et 6,3 % en Ile-de-France).

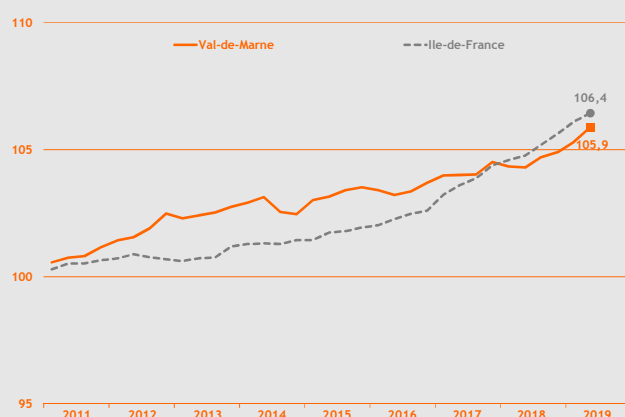
Parallèlement, le nombre de demandeurs d'emplois de catégorie A s'est réduit de 520 unités dans le département au 2<sup>e</sup> trimestre 2019.



Source : Insee - Ile-de-France / données cvs / en %

## Emploi

(dernières données : 2<sup>e</sup> trimestre 2019)



Source : Insee Ile-de-France / données cvs / base 100 au 4<sup>e</sup> trimestre 2010

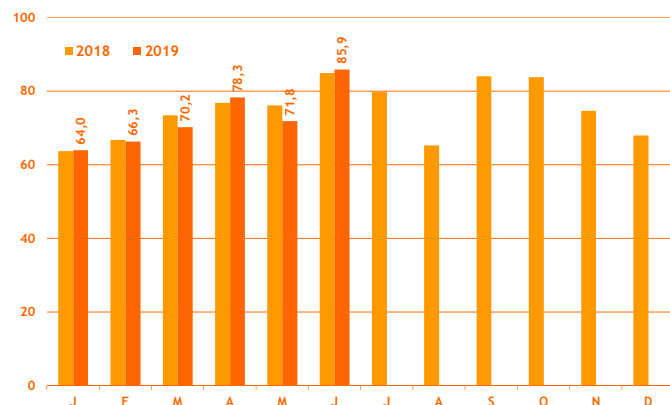
Avec 543 901 au 2<sup>e</sup> trimestre 2019, le nombre d'emplois a augmenté de 0,5 % par rapport au 1<sup>er</sup> trimestre 2019.

Au printemps dernier, c'est la construction qui a permis de maintenir cette dynamique avec une croissance de 1,5 % entre le 1<sup>er</sup> trimestre 2019 et le 2<sup>e</sup> trimestre 2019. L'intérim a également été favorablement orienté (+ 3,0 % sur un trimestre), témoignant du dynamisme de certains marchés mais aussi de l'incertitude des employeurs.

## Activité touristique

### Taux d'occupation hôtelier

(dernières données : juin 2019)



Source : Comité Régional du Tourisme d'Ile-de-France / en %

Comme au plan régional, le taux d'occupation hôtelier a été hésitant dans le Val-de-Marne au 2<sup>e</sup> trimestre 2019 par rapport à la même période de 2018.

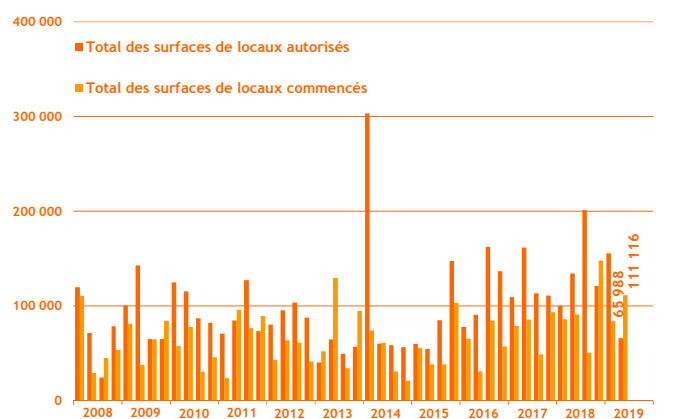
Ainsi, les mois d'avril et de juin ont été orientés à la hausse (respectivement + 1,5 point et + 1,0 point par rapport aux mêmes mois de 2018) tandis que le mois de mai a subi un recul de 4,3 points.

## Construction

### Construction d'immobilier d'entreprise

(dernières données : 2<sup>e</sup> trimestre 2019)

Au 2<sup>e</sup> trimestre 2019, dans le Val-de-Marne, les surfaces autorisées à construire ont reculé de 50,8 % en glissement annuel alors que les surfaces de locaux commencés ont nettement accéléré (+ 22,1 %). Ainsi, les nombreux permis de construire accordés au cours des trimestres précédents semblent désormais se concrétiser en mises en chantier ; on peut probablement voir dans ces évolutions les effets des travaux du Grand Paris Express et de ses projets connexes dans le département. Le département se démarque d'ailleurs de la région dont les surfaces mises en chantier se sont parallèlement repliées de 15,1 %.



Source : Sit@del2 / en m<sup>2</sup>