



### Les doutes s'accumulent pour l'économie francilienne mais ne se généralisent pas

Après avoir vu son rythme se modérer dès le début de 2018, l'économie francilienne a enregistré de nouveaux signaux défavorables au 3<sup>e</sup> trimestre 2018. Ainsi, les commercialisations de bureaux dans la région ont très nettement décéléré au cours de l'été dernier. Ce ralentissement s'est ajouté aux autres doutes apparus en Ile-de-France au printemps. Le nombre de défaillances d'entreprises a ainsi augmenté pour le second trimestre consécutif. Par ailleurs, le volume des créations nettes d'emploi est moins important qu'en 2017 et n'est plus suffisant pour faire diminuer le taux de chômage. Certaines tendances sont malgré tout restées positives : d'une part, le total des créations d'entreprises est toujours très élevé dans la région ; d'autre part, la fréquentation hôtelière francilienne est restée favorablement orientée, notamment grâce à la clientèle étrangère ; enfin, le taux de vacance des bureaux est au plus bas depuis 10 ans.

### Un contexte économique mitigé dans le Val-d'Oise

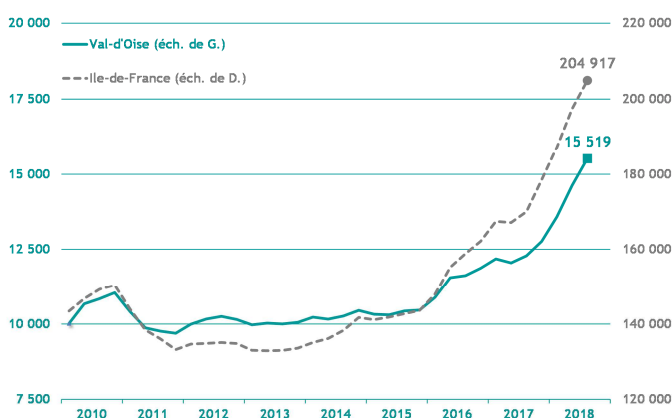
Dans la continuité du début d'année 2018, les tendances économiques observées dans le Val-d'Oise ont été mitigées au 3<sup>e</sup> trimestre 2018. Le nombre de défaillances a notamment une nouvelle fois augmenté dans le département au cours de l'été dernier (+ 10,6 % sur un an) ; parallèlement, le niveau de l'emploi salarié cale depuis fin 2017 (- 0,1 % au 3<sup>e</sup> trimestre 2018), ce qui a conduit à un arrêt de la réduction du taux de chômage départemental (seulement - 0,1 point depuis le 2<sup>e</sup> trimestre 2017). En contrepartie, particulièrement stimulé par les micro-entrepreneurs, le volume des créations d'entreprises n'en finit pas d'afficher de nouveaux records ; de même, au plan sectoriel, les taux d'occupation hôteliers sont restés favorablement orientés et, après deux trimestres décevants, l'activité de la construction d'immobilier d'entreprise s'est redressée dans le département.

### Démographie d'entreprises

#### ■ Créations d'entreprises

(dernières données : 3<sup>e</sup> trimestre 2018)

3 645 créations d'entreprises ont été enregistrées dans le Val-d'Oise au 3<sup>e</sup> trimestre 2018, ce qui a porté le cumul sur les douze derniers mois à 15 519. Encore plus qu'au plan régional (+ 19,1 %), le volume observé dans le département lors de l'été 2018 a été très supérieur à celui de la même période de 2017 (+ 32,5 %). Cette augmentation dans le Val-d'Oise a, de nouveau, été particulièrement portée par les créations de micro-entreprises qui ont bondi de 48,5 % tandis que les créations « classiques » ont crû de 19,6 %.

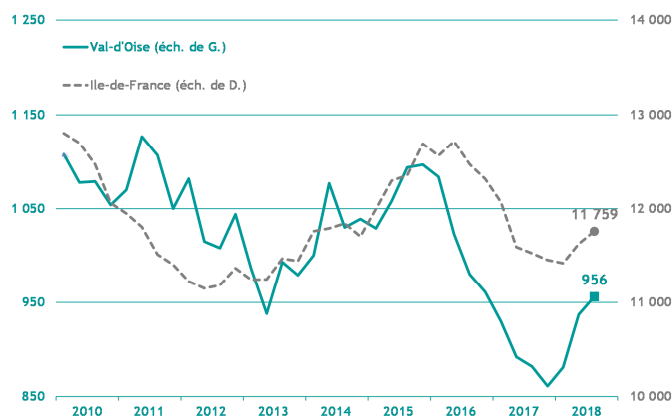


Source : Insee - Ile-de-France / cumul sur 4 trimestres

#### ■ Défaillances d'entreprises

(dernières données : 3<sup>e</sup> trimestre 2018)

Au 3<sup>e</sup> trimestre 2018, le volume des défaillances d'entreprises dans le Val-d'Oise s'est élevé à 198 unités, soit une hausse de 10,6 % par rapport au même trimestre de 2017 ; cette troisième augmentation consécutive après huit trimestres de repli a porté le cumul de défaillances dans le département sur les douze derniers mois à 956 unités. Au niveau régional, la tendance est également haussière : les défaillances y ont crû de 6,0 % en glissement annuel au 3<sup>e</sup> trimestre 2018.

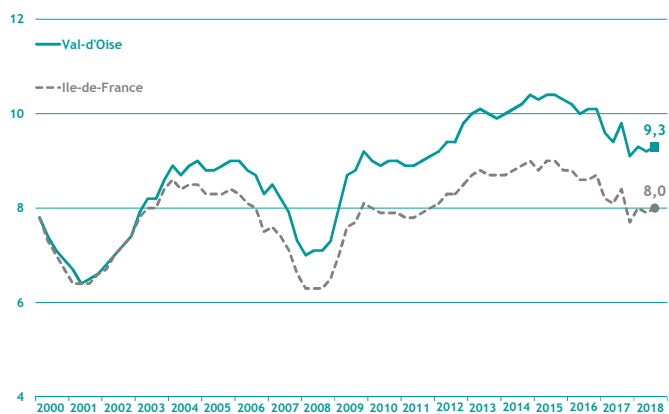


Source : Banque de France, base Fiben / cumul sur 4 trimestres

## Taux de chômage

(dernières données : 3<sup>e</sup> trimestre 2018)

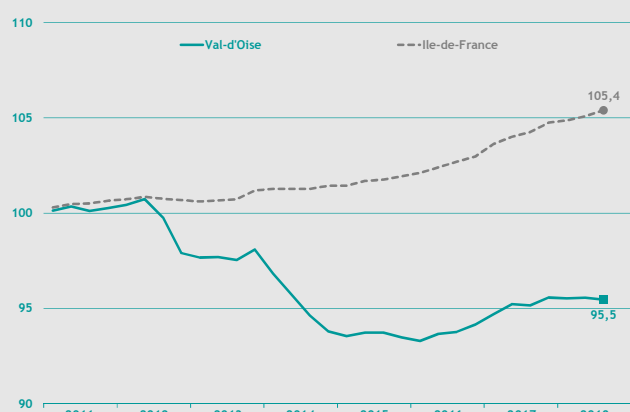
Après s'être réduit d'1,0 point entre mi-2015 et mi-2017, le taux de chômage dans le Val-d'Oise se montre désormais plus hésitant. Ainsi, il s'est élevé à 9,3 % au 3<sup>e</sup> trimestre 2018 et n'est inférieur que de 0,1 point à son niveau du 2<sup>e</sup> trimestre 2017. Le taux de chômage départemental semble donc caler à l'approche du seuil des 9,0 % et reste par conséquent nettement supérieur (+ 2,3 points) à ses points bas d'avant la récession de 2008-2009 ; il est par ailleurs supérieur de 1,3 point au taux francilien (8,0 % en moyenne sur l'ensemble du 3<sup>e</sup> trimestre 2018).



Source : Insee - Ile-de-France / données cvs / en %

## Emploi

(dernières données : 3<sup>e</sup> trimestre 2018)



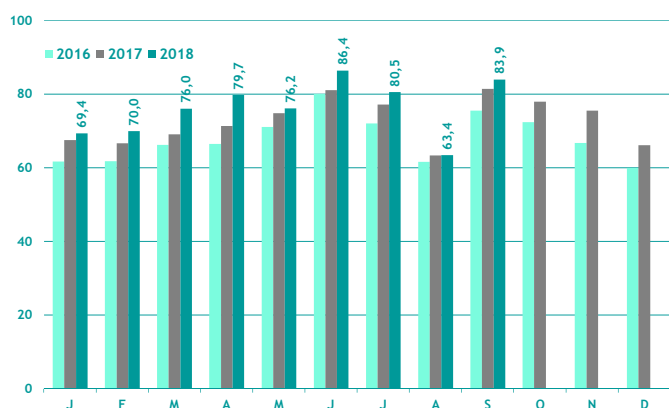
Source : Insee Ile-de-France / données cvs / base 100 au 4<sup>e</sup> trimestre 2010

Déjà à la peine au cours des deux trimestres précédents, l'emploi salarié dans le Val-d'Oise s'est replié de 0,1 % au 3<sup>e</sup> trimestre 2018 par rapport au 2<sup>e</sup> trimestre ; par conséquent, la hausse sur un an est cantonnée à 0,3 %, soit moins de 1 200 créations nettes d'emplois. Au plan sectoriel, comme au 2<sup>e</sup> trimestre 2018, la perte de vitesse dans le département a surtout été visible pour l'emploi industriel (- 0,2 % sur un trimestre) tandis que celui du secteur tertiaire restait stable et celui de la construction augmentait de 0,9 %.

## Activité touristique

### Taux d'occupation hôtelier

(dernières données : septembre 2018)



Source : Comité Régional du Tourisme d'Ile-de-France / en %

Dans la continuité des résultats positifs observés depuis deux ans désormais, la fréquentation hôtelière dans le Val-d'Oise a de nouveau été favorablement orientée au 3<sup>e</sup> trimestre 2018. Le taux d'occupation dans les hôtels du département a notamment crû de 3,4 points en juillet par rapport au même mois de 2017 et de 2,5 points en septembre ; le mois d'août a toutefois été plus mitigé puisque la fréquentation s'est seulement stabilisée sur un an et est restée inférieure à celles de 2014 et 2015. En tout état de cause, le Val-d'Oise a contribué à la bonne santé de l'hôtellerie francilienne (le taux d'occupation régional a augmenté de 4,4 points sur un an en juillet, de 6,3 points en août et de 3,5 points en septembre).

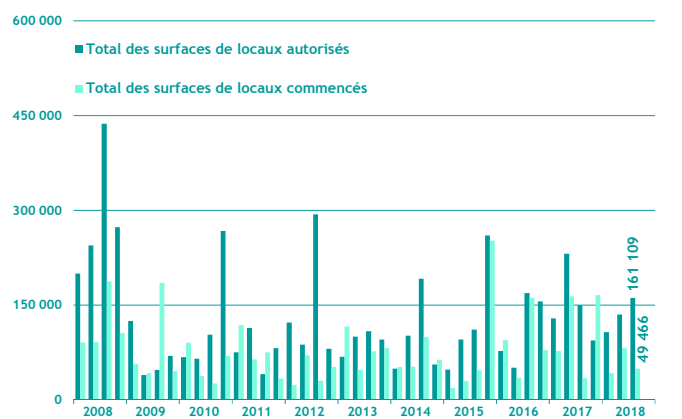
## Construction

### Construction d'immobilier d'entreprise

(dernières données : 3<sup>e</sup> trimestre 2018)

Après deux trimestres décevants, l'activité de la construction d'immobilier d'entreprise s'est redressée dans le Val-d'Oise au 3<sup>e</sup> trimestre 2018.

Ainsi, d'une part, les surfaces de locaux autorisés à construire se sont élevées à 161 109 m<sup>2</sup>, soit 7,5 % de plus qu'au 3<sup>e</sup> trimestre 2017 ; d'autre part, même s'il est resté modeste, le volume de locaux mis en chantier dans le département à l'été 2018 (49 466 m<sup>2</sup>) a augmenté de 44,6 % comparativement à celui enregistré un an plus tôt.



Source : Sit@del2 / en m<sup>2</sup>

Publication réalisée par :

Damien WALKER, CCI 95 : [dwalker@cci-paris-idf.fr](mailto:dwalker@cci-paris-idf.fr)  
Mickaël LE PRIOL, Crocis : [mlepriol@cci-paris-idf.fr](mailto:mlepriol@cci-paris-idf.fr)

Les notes de conjoncture des autres départements franciliens sont téléchargeables sur le site Internet du Crocis

[www.cci95-idf.fr](http://www.cci95-idf.fr)  
[www.crocis.cci-paris-idf.fr](http://www.crocis.cci-paris-idf.fr)