



L'élan reste favorable pour l'économie francilienne

L'économie francilienne est globalement restée bien orientée au 4^e trimestre 2016. Ainsi, même s'il reste conséquent et même si le mouvement de baisse est plus marqué au niveau national, le nombre de défaillances d'entreprises en Ile-de-France a continué à se réduire fin-2016 et a atteint son niveau le plus bas depuis l'été 2015. Au plan sectoriel, l'immobilier et le BTP ont de nouveau bénéficié d'une tendance haussière. L'hôtellerie a, dans le même temps, enregistré une augmentation de fréquentation, la première depuis les tragiques événements du 13 novembre 2015 ; le déficit de nuitées dans la région sur l'ensemble de l'année ne s'en est pas moins élevé à 4,8 millions. Le principal bémol à cette situation favorable est venu du marché du travail : le nombre de demandeurs d'emploi en catégorie A est reparti en légère hausse dans la région en fin d'année et la baisse du taux de chômage est hésitante depuis mi-2016.

Une conjoncture économique mitigée fin-2016 dans le Val-d'Oise

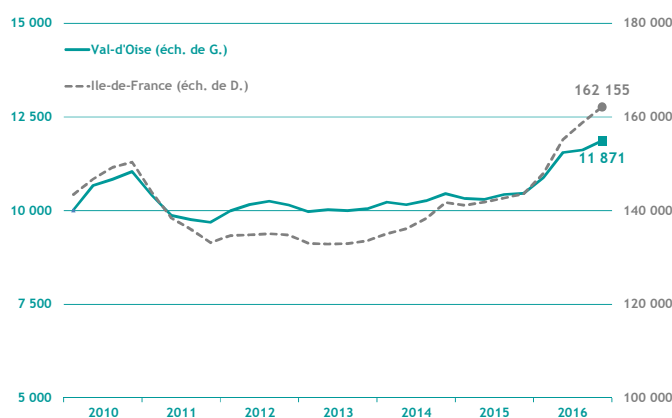
L'évolution de l'économie valdoisienne a globalement été positive au 4^e trimestre 2016 mais certains résultats sont venus ternir le tableau. La démographie d'entreprises a présenté les indicateurs les plus favorables : ainsi, le nombre des créations d'entreprises dans le département a crû de 13,4 % en 2016 et celui des défaillances a terminé l'année au plus bas depuis 2008. Parallèlement, l'emploi dans le Val-d'Oise a certes continué à augmenter (+ 0,8 % sur un trimestre) mais son niveau est resté très inférieur à celui d'avant-crise et le taux de chômage s'est montré hésitant (- 0,1 point après + 0,2 point au 3^e trimestre). De même, au plan sectoriel, si le taux d'occupation hôtelier semble reparti à la hausse dans le département, la tendance reste à confirmer et, surtout il faudra encore du temps pour effacer douze mois de baisse.

Démographie d'entreprises

■ Créations d'entreprises

(dernières données : 4^e trimestre 2016)

3 063 créations d'entreprises ont été enregistrées dans le Val-d'Oise au 4^e trimestre 2016, soit + 8,8 % par rapport au même trimestre de 2015. Cette hausse est venue à la fois des créations de micro-entreprises (+ 9,9 % sur un an) et des créations « classiques » (+ 8,0 %). Sur l'ensemble de 2016, 11 871 entreprises ont vu le jour dans le département (soit 13,4 % de plus qu'en 2015), dont 4 770 micro-entreprises (+ 4,3 %) et 7 101 entreprises « classiques » (+ 20,5 %).

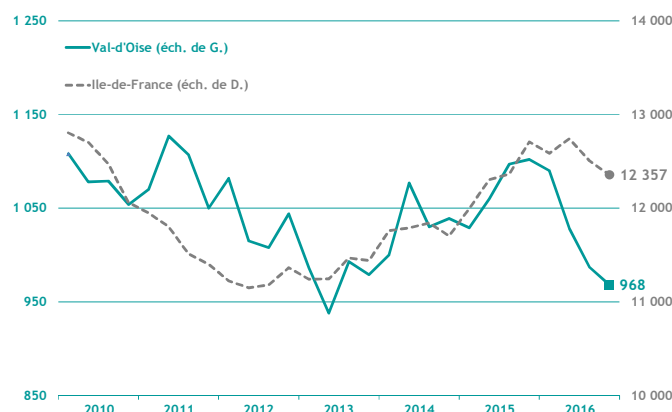


Source : Insee - Ile-de-France / cumul sur 4 trimestres

■ Défaillances d'entreprises

(dernières données : 4^e trimestre 2016)

Après s'être déjà réduit au cours des trois premiers trimestres de 2016, le nombre de défaillances d'entreprises dans le Val-d'Oise au 4^e trimestre 2016 (256) a diminué de 6,9 % par rapport au même trimestre de 2015. Cette inflexion dans le département a été comparable à celle observée au plan régional (- 4,4 % sur un an). Sur l'ensemble de 2016, le nombre de défaillances dans le Val-d'Oise est repassé sous le seuil des 1 000 unités (968) et a constitué le niveau le moins élevé depuis 2008.

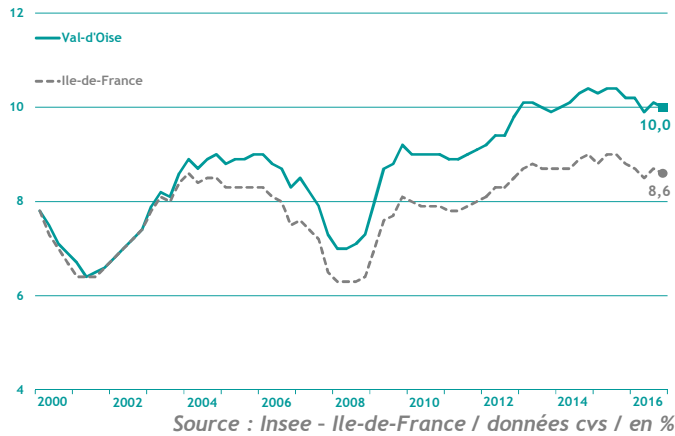


Source : Banque de France, base Fiben / cumul sur 4 trimestres

Taux de chômage

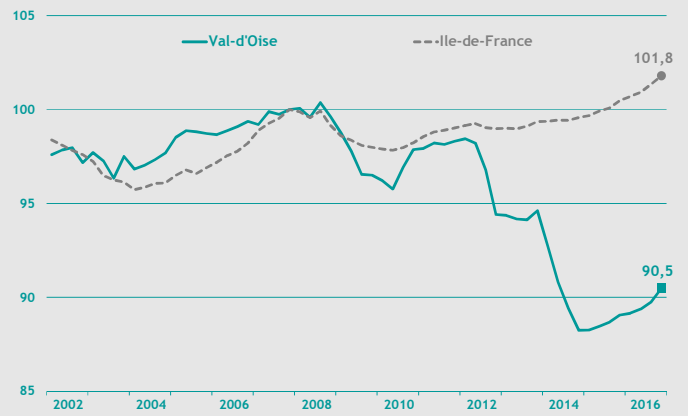
(dernières données : 4^e trimestre 2016)

Comme c'est également le cas au niveau de la région, après avoir été orienté à la baisse entre mi-2015 et mi-2016, le taux de chômage dans le Val-d'Oise s'est montré hésitant au 2nd semestre 2016 : - 0,1 point au 4^e trimestre 2016 après + 0,2 point au trimestre précédent. La tendance baissière n'est toutefois pas remise en cause puisque le taux de chômage départemental de fin-2016 (10,0 %) est resté inférieur de 0,4 point à son dernier point haut du 3^e trimestre 2015 ; en contrepartie, il est demeuré supérieur de 1,4 point à la moyenne régionale qui s'est établie à 8,6 % au 4^e trimestre 2016.



Emploi salarié

(dernières données : 4^e trimestre 2016)



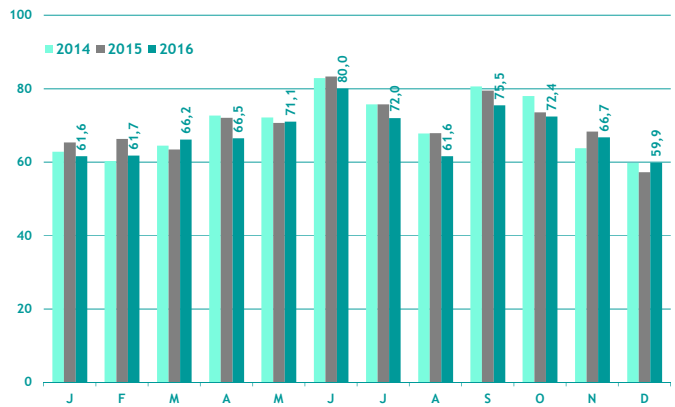
Source : Insee Ile-de-France / données cvs / base 100 au 4^e trimestre 2007 / série calée sur les résultats 2014 définitifs

Entamée début-2015, la remontée de l'emploi salarié marchand dans le Val-d'Oise s'est poursuivie au 4^e trimestre 2016 : + 0,8 % sur un trimestre et + 1,6 % sur un an. Cette évolution favorable est liée à la hausse de l'emploi enregistrée dans le secteur tertiaire (+ 2,2 % en glissement annuel) et à celle observée dans la construction (+ 1,3 %) tandis que l'emploi industriel s'est contracté de 1,5 %. Par ailleurs, l'emploi est resté inférieur de 9,9 % à son point haut d'avant-crise dans le Val-d'Oise alors qu'il en est supérieur de 1,8 % au plan régional.

Activité touristique

Taux d'occupation hôtelier

(dernières données : décembre 2016)



Si les conséquences des attentats de novembre 2015 ont continué à se faire sentir sur la fréquentation hôtelière dans le Val-d'Oise au 4^e trimestre 2016, un début d'amélioration a été observé, notamment en décembre. En effet, si le taux d'occupation dans les hôtels du département s'est replié de 1,1 point sur un an en octobre, il s'est d'abord avéré comparable à ceux des années précédentes en novembre avant de rebondir plus significativement en décembre. Ainsi, le taux d'occupation du dernier mois de l'année (59,9 %) a constitué le meilleur résultat pour un mois de décembre depuis 2010. Au niveau régional, un point d'inflexion semble aussi avoir été franchi : + 3,6 et + 5,3 points sur un an en novembre et décembre.

Construction

Construction d'immobilier d'entreprise

(dernières données : 4^e trimestre 2016)

Dans le Val-d'Oise, le 4^e trimestre 2016 a été moins porteur pour le secteur de la construction d'immobilier d'entreprise que ne l'avait été la fin de l'année 2015. Ainsi, les surfaces de locaux autorisés à construire (155 445 m²) ont été inférieures de 40,2 % à celles du 4^e trimestre 2015. De même, le volume de locaux mis en chantier dans le département (78 556 m²) a diminué de 68,8 % en glissement annuel. Il convient toutefois de signaler que ces comparaisons se font par rapport à un trimestre qui avait été l'un des plus dynamiques depuis la récession de 2008-2009.

