



Des évolutions en demi-teinte pour l'économie francilienne

Dans la lignée des résultats du trimestre précédent, l'économie francilienne a affiché à la fois des signaux défavorables et des tendances positives au 1^{er} trimestre 2019. Ainsi, les mouvements sociaux ont pesé sur l'activité touristique et le nombre de nuitées dans l'hôtellerie francilienne s'est replié de 4,4 % par rapport au 1^{er} trimestre 2018 ; par ailleurs, la demande placée de bureaux dans la région a subi sa troisième baisse trimestrielle à deux chiffres consécutive (- 23,6 % sur un an). En contrepartie, le total des créations d'entreprises n'en finit pas de croître dans la région (+ 18,1 % sur un an début 2019) tandis que le nombre de défaillances d'entreprises a cessé - durablement ? - d'augmenter (- 0,8 % en glissement annuel). Parallèlement, le volume de l'emploi salarié privé dans la région a de nouveau augmenté au 1^{er} trimestre 2019 (+ 0,5 % par rapport au trimestre précédent) et le taux de chômage francilien est resté stable à 7,6 %.

Un début d'année favorable pour l'économie yvelinoise

L'économie yvelinoise a été favorablement orientée au 1^{er} trimestre 2019.

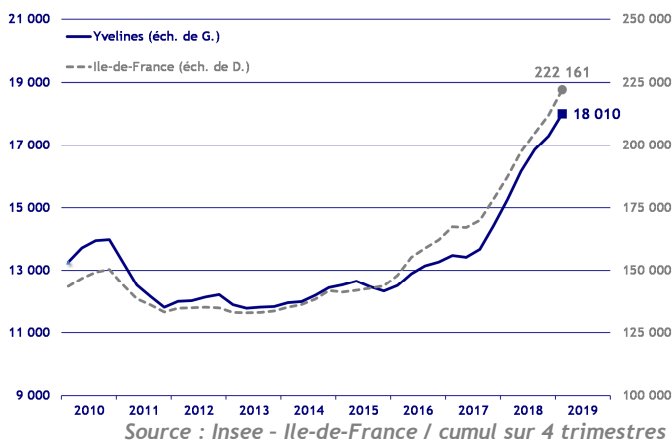
En effet, les créations d'entreprises sont restées dynamiques dans le département (+ 15,5 % en glissement annuel) et les défaillances se sont nettement réduites (- 8,3 % par rapport au 1^{er} trimestre 2018). Le taux de chômage s'est stabilisé à 6,6 % et l'emploi salarié a continué à croître (+ 0,7 % sur un an). Néanmoins, au niveau de l'immobilier d'entreprise, le bilan est plus mitigé ; ainsi, malgré une progression de 23,6 % des surfaces de locaux autorisées à la construction, celles mises en chantier ont reculé de 16,5 % par rapport au 1^{er} trimestre 2018. Par ailleurs, le mouvement des « gilets jaunes » a fortement affecté la fréquentation hôtelière alors que les nuitées étaient en augmentation dans les Yvelines depuis trois ans.

Démographie d'entreprises

■ Créations d'entreprises

(dernières données : 1^{er} trimestre 2019)

Les créations d'entreprises sont restées dynamiques dans les Yvelines au 1^{er} trimestre 2019 (+ 15,5 % en glissement annuel) ; 5 276 créations ont ainsi été enregistrées début 2019, soit 18 010 sur les douze derniers mois, ce qui constitue un nouveau record historique. Les créations ont été particulièrement soutenues pour les micro-entreprises (+ 24,2 % par rapport au 1^{er} trimestre 2018 contre + 5,4 % pour les entreprises « classiques »)

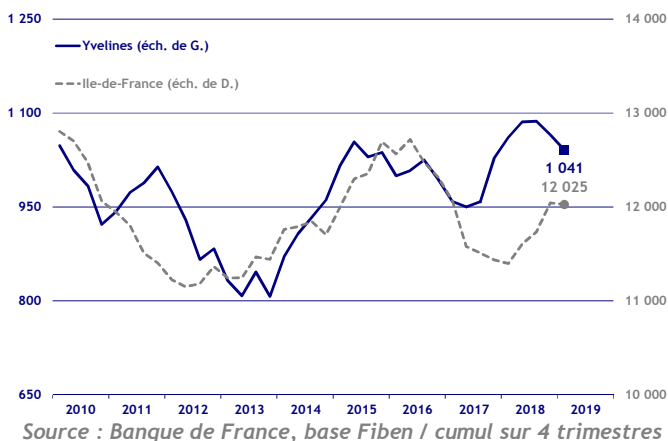


■ Défaillances d'entreprises

(dernières données : 1^{er} trimestre 2019)

264 défaillances d'entreprises ont été enregistrées dans les Yvelines au 1^{er} trimestre 2019, ce qui a porté le total sur les douze derniers mois à 1 041.

Ainsi, alors que le département yvelinois a enregistré un recul marqué des défaillances par rapport au 1^{er} trimestre 2018 (- 8,3%), la tendance au plan régional était tout juste à la stabilisation (- 0,6 %) après trois trimestres de hausse.

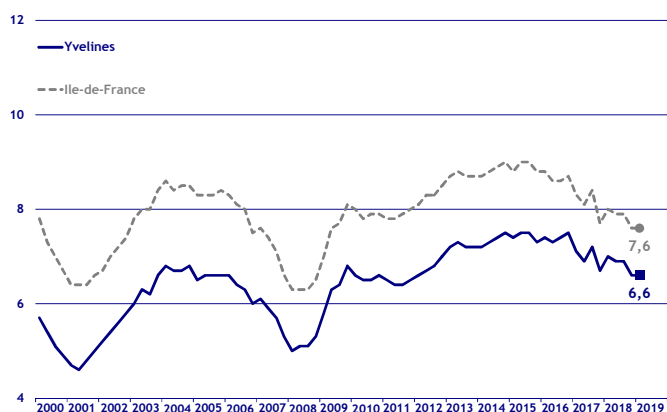


Taux de chômage

(dernières données : 1^{er} trimestre 2019)

Le taux de chômage des Yvelines est resté stable au 1^{er} trimestre 2019 par rapport au trimestre précédent (6,6 %).

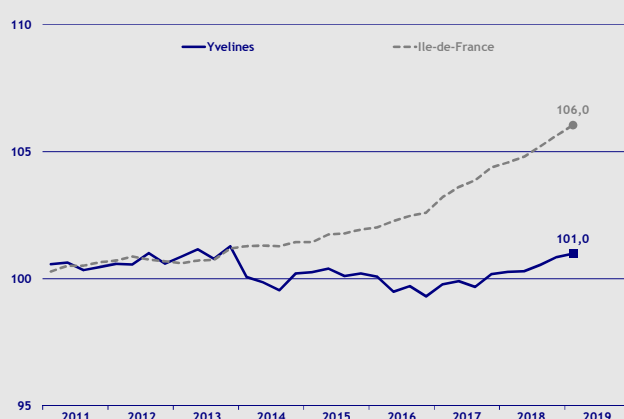
Le taux départemental est donc resté à ses niveaux de début 2012 alors que le taux régional est au plus bas depuis le printemps 2009. Les Yvelines n'en restent pas moins le département affichant le taux de chômage le moins élevé de la région (7,6 % en moyenne en Ile-de-France au 1^{er} trimestre 2019).



Source : Insee - Ile-de-France / données cvs / en %

Emploi

(dernières données : 1^{er} trimestre 2019)



Source : Insee Ile-de-France / données cvs / base 100 au 4^e trimestre 2010

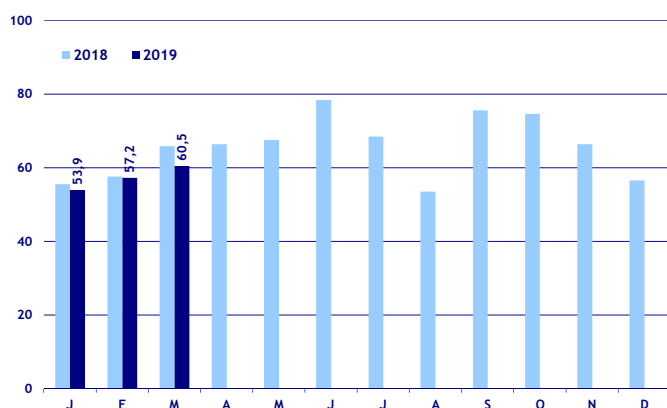
L'emploi salarié dans les Yvelines a continué de croître au 1^{er} trimestre 2019 : +0,1 % par rapport au 4^e trimestre 2018 et +0,7 % par rapport au 1^{er} trimestre 2018 (soit 3 825 créations nettes sur un an) ; parallèlement, l'emploi a crû de 0,4 % sur un trimestre et de +1,4 % sur un an au niveau régional.

Au plan sectoriel, le niveau de l'emploi a augmenté sur un an de 1,7 % dans l'industrie, de 1,2 % dans la construction et de 1,0 % dans le tertiaire.

Activité touristique

Taux d'occupation hôtelier

(dernières données : mars 2019)



Source : Comité Régional du Tourisme d'Ile-de-France / en %

La fréquentation hôtelière des Yvelines a baissé au 1^{er} trimestre 2019 par rapport au 1^{er} trimestre 2018 alors que ses établissements affichaient des résultats en hausse depuis trois ans ; les manifestations des « gilets jaunes » ont affecté l'activité touristique du département et du reste de la région.

Ainsi, le taux d'occupation des établissements des Yvelines a baissé de 1,5 point en janvier, de 0,3 point en février et de 5,4 points en mars par rapport aux mêmes mois de 2018.

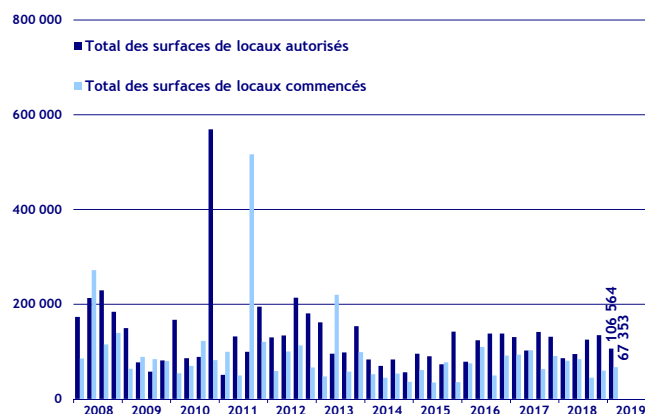
Construction

Construction d'immobilier d'entreprise

(dernières données : 1^{er} trimestre 2019)

Dans la continuité du dernier trimestre 2018, le secteur de la construction d'immobilier d'entreprise a affiché des évolutions contrastées dans les Yvelines au cours du 1^{er} trimestre 2019.

En effet, si les surfaces de locaux mises en chantier ont reculé de 16,5 % par rapport au 1^{er} trimestre 2018, celles autorisées à la construction ont quant à elles progressé de 23,6 %.



Source : Sit@del2 / en m²