



L'Île-de-France résiste au ralentissement mondial

Dans un environnement macroéconomique de plus en plus ralenti, l'économie francilienne a globalement évolué favorablement au 2^e trimestre 2019. Ainsi, après avoir été affecté par les mouvements sociaux fin 2018 et début 2019, le nombre de nuitées dans l'hôtellerie francilienne est reparti à la hausse au printemps dernier. Parallèlement, le total des créations d'entreprises a de nouveau crû dans la région tandis que le nombre de défaillances d'entreprises est désormais quasiment stabilisé. Dans le même temps, plus de 18 000 créations nettes d'emploi ont été enregistrées dans la région et le taux de chômage francilien est au plus bas depuis début 2009 (7,4%). Le déficit extérieur régional reste quant à lui conséquent mais est au plus bas depuis fin 2006. Seul véritable bémol, la demande placée de bureaux en Île-de-France a subi sa quatrième baisse trimestrielle à deux chiffres consécutive.

Un début d'année 2019 favorable pour l'économie yvelinoise

L'économie yvelinoise a affiché une bonne santé au 2^e trimestre 2019.

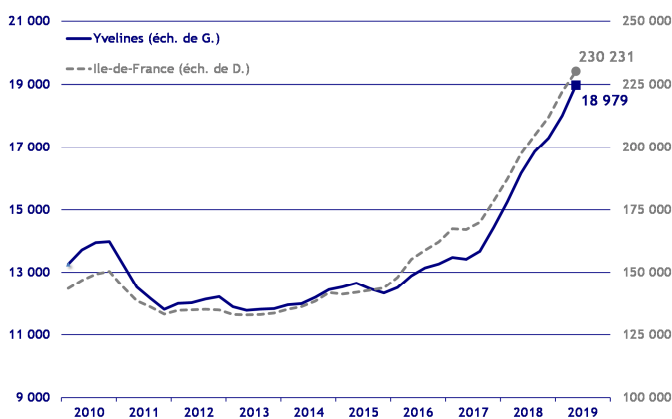
Ainsi, les créations d'entreprises sont restées soutenues (+ 23,1 % en glissement annuel) et les défaillances ont continué à diminuer (- 17,5 %). Dans le même temps, le taux de chômage s'est de nouveau réduit pour atteindre 6,4 % au printemps dernier ; parallèlement, l'emploi salarié a progressé de 0,7 % par rapport au 2^e trimestre 2018. Pour ce qui est du tourisme, la fréquentation hôtelière des Yvelines est globalement repartie à la hausse, après un début d'année difficile. Toutefois, l'immobilier d'entreprise a affiché des résultats plus contrastés ; les surfaces de locaux mises en chantier ont reculé de 30,8 % alors que celles autorisées à construire ont bondi de 25,7 % par rapport au 2^e trimestre 2018.

Démographie d'entreprises

■ Créations d'entreprises

(dernières données : 2^e trimestre 2019)

Les créations d'entreprises sont restées dynamiques dans les Yvelines au 2^e trimestre 2019 (+ 23,1 % en glissement annuel). En effet, 5 163 créations ont été enregistrées au printemps 2019 soit 18 979 sur les douze derniers mois, ce qui constitue un nouveau record historique. Les créations d'entreprises ont été bien plus soutenues pour les micro-entreprises (+ 30,6 % par rapport au 2^e trimestre 2018) que pour les entreprises « classiques » (+ 13,8 %).

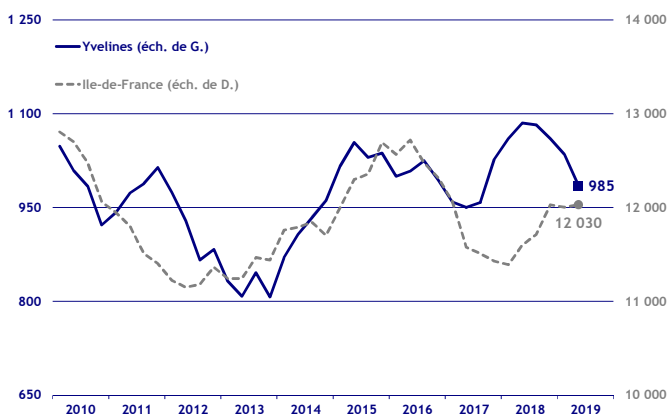


Source : Insee - Île-de-France / cumul sur 4 trimestres

■ Défaillances d'entreprises

(dernières données : 2^e trimestre 2019)

235 défaillances d'entreprises ont été recensées dans les Yvelines au 2^e trimestre 2019. Le département a ainsi enregistré un net recul des défaillances par rapport au 2^e trimestre 2018 (- 17,5 %) tandis que la tendance régionale est tout juste stable depuis le début de l'année 2019 (+ 0,9 % sur un an au 2^e trimestre 2019, après - 0,8 % au 1^{er} trimestre). Sur les douze derniers mois, le total des défaillances dans les Yvelines (985) est repassé sous le seuil des 1 000 pour la première fois en deux ans.



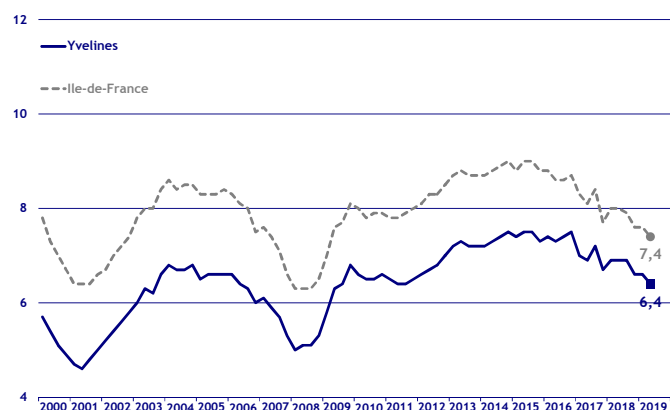
Source : Banque de France, base Fiben / cumul sur 4 trimestres

Taux de chômage

(dernières données : 2^e trimestre 2019)

Au 2^e trimestre 2019, le taux de chômage des Yvelines s'est réduit de 0,2 point pour atteindre 6,4 % ; il est ainsi au plus bas depuis mi-2011.

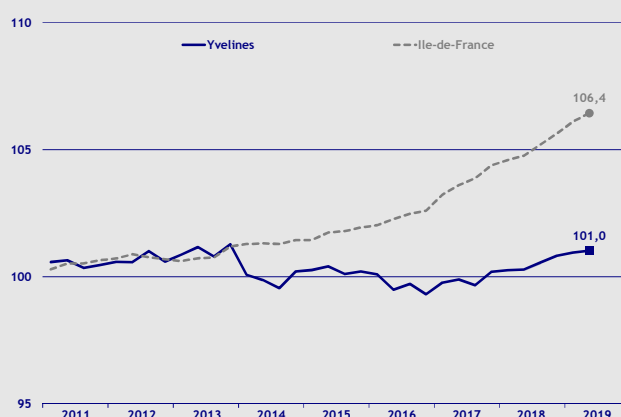
Cette tendance baissière est également observée au niveau régional (- 0,2 point également au 2^e trimestre 2019) même si le taux de chômage francilien est supérieur de 1,0 point à celui des Yvelines.



Source : Insee - Ile-de-France / données cvs / en %

Emploi

(dernières données : 2^e trimestre 2019)



Source : Insee Ile-de-France / données cvs / base 100 au 4^e trimestre 2010

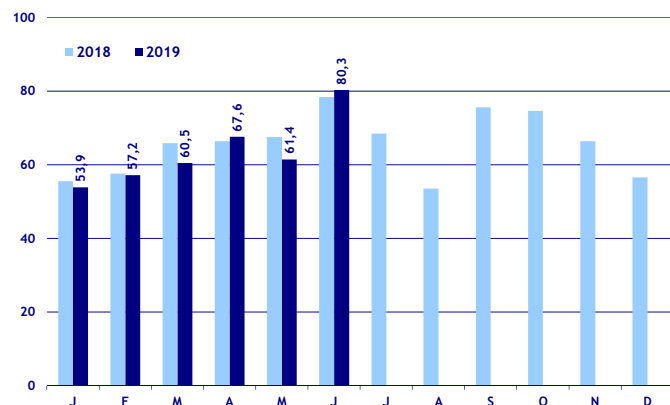
L'emploi salarié dans les Yvelines a continué à croître au cours du 2^e trimestre 2019 : + 0,1 % par rapport au début de l'année 2019 et + 0,7 % par rapport au 2^e trimestre 2018 (soit 3 953 créations nettes sur un an). Parallèlement, au niveau régional, l'emploi a augmenté de 0,3 % sur un trimestre et de 1,6 % sur une année.

Au plan sectoriel, le niveau de l'emploi a été en hausse au cours des douze derniers mois de 1,8 % dans l'industrie, de 1,6 % dans la construction et de 0,9 % dans le tertiaire.

Activité touristique

Taux d'occupation hôtelier

(dernières données : juin 2019)



Source : Comité Régional du Tourisme d'Ile-de-France / en %

Après un début d'année difficile pour les hôteliers, suite aux manifestations des « gilets jaunes », la fréquentation hôtelière des Yvelines et du reste de la région est globalement répartie à la hausse au printemps dernier.

Ainsi, le taux d'occupation des établissements du département a crû de 1,2 point sur un an en avril et de 1,9 point en juin. Il s'est malgré tout nettement replié (- 6,0 points) en mai par rapport à mai 2018.

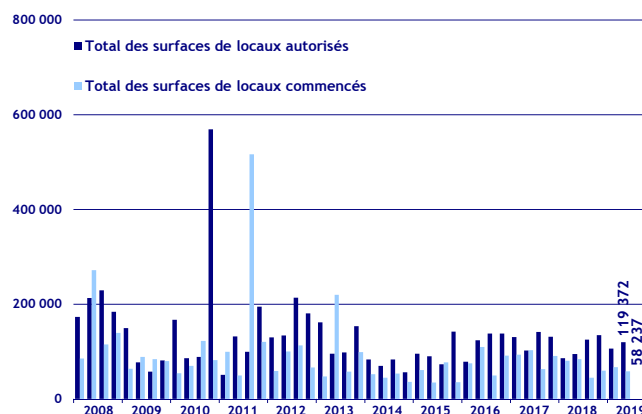
Construction

Construction d'immobilier d'entreprise

(dernières données : 2^e trimestre 2019)

Le printemps 2019 est le troisième trimestre consécutif au cours duquel le secteur de la construction d'immobilier d'entreprise affiche des évolutions contrastées dans les Yvelines.

En effet, les surfaces de locaux mises en chantier au 2^e trimestre 2019 ont reculé de 30,8 % dans le département tandis que celles autorisées à construction ont crû de 25,7 % par rapport au 2^e trimestre 2018.



Source : Sit@del2 / en m²