



### L'économie francilienne a tout juste repris son souffle au 3<sup>e</sup> trimestre 2020

Après le choc provoqué par l'épidémie de Covid-19 au cours du 1<sup>er</sup> semestre 2020, l'activité francilienne a pu reprendre son souffle au cours de l'été dernier. Ainsi, le nombre d'emplois salariés privés a augmenté de quelque 61 000 unités dans la région au 3<sup>e</sup> trimestre 2020. Ce rebond de l'emploi n'a néanmoins pas empêché le taux de chômage, jusqu'alors orienté à la baisse, de bondir de 2,0 points sur un trimestre pour atteindre 8,3 % sur l'ensemble du 3<sup>e</sup> trimestre 2020. Le nombre de passagers à Roissy et Orly qui s'était réduit de 96,5 % au printemps a quant à lui limité la baisse à 73,5 % au cours de l'été. Par ailleurs, le niveau des défaillances d'entreprises, au plus bas depuis fin 1992, s'explique en grande partie grâce aux dispositifs d'aide aux entreprises mais donnera une image plus réaliste des difficultés économiques provoquées par la crise sanitaire dès l'arrêt des mesures de soutien.

### Une situation économique fragile et incertaine dans le Val-d'Oise

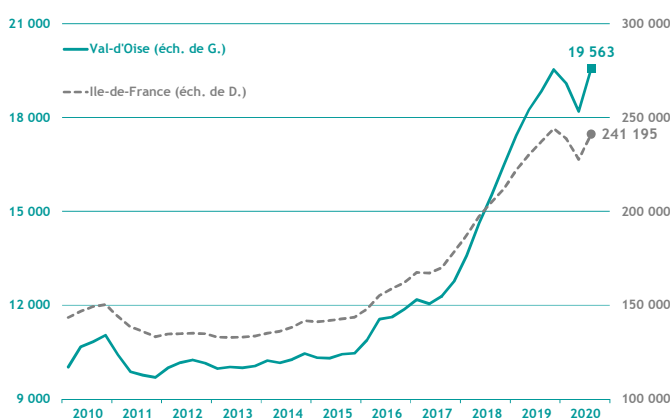
La situation économique globale actuelle dans le Val d'Oise reste difficile et source de nombreuses interrogations, à la fois quant à l'interprétation de certaines données et quant aux prévisions que l'on pourrait émettre pour les mois à venir. Ainsi, le faible niveau actuel des défaillances d'entreprises est lié à l'attribution d'aides publiques ; l'année 2021 pourrait connaître un retournement violent de la situation. Parallèlement, le volume toujours conséquent de créations d'entreprises est à la fois la conséquence du taux de chômage qui a bondi (et incite à la création de sa propre structure) et d'un effet de rattrapage du recul subi au 1<sup>er</sup> semestre 2020. Parallèlement, le faible niveau de surfaces autorisées augure d'une activité à venir très réduite en termes de construction. Ainsi, malgré un semblant de répit au cours de l'été, la situation du Val-d'Oise reste très fragile.

### Démographie d'entreprises

#### ■ Créations d'entreprises

(dernières données : 3<sup>e</sup> trimestre 2020)

Après un temps d'arrêt lié aux inquiétudes sanitaires début 2020, le niveau des créations d'entreprises dans le Val d'Oise est reparti à la hausse au 3<sup>e</sup> trimestre 2020 (+ 32,2 % en glissement annuel). Bien entendu, il suit en cela les tendances constatées en Ile de France mais, depuis plus de 2 ans, la dynamique est particulièrement forte dans le département, signe à la fois de son dynamisme économique mais aussi d'une situation difficile en termes de chômage qui pousse certains à créer leur propre structure.

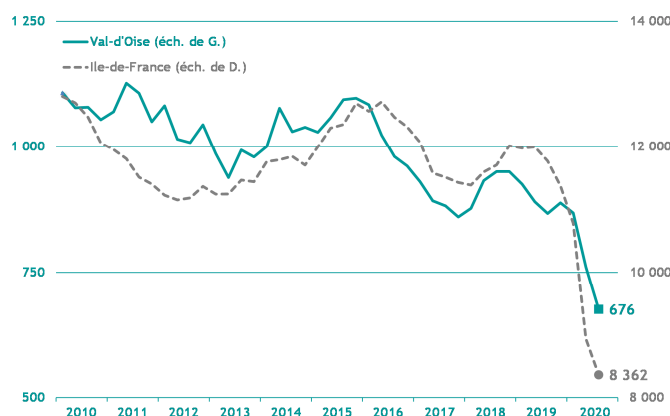


Source : Insee - Ile-de-France / cumul sur 4 trimestres glissants

#### ■ Défaillances d'entreprises

(dernières données : 3<sup>e</sup> trimestre 2020)

Comme depuis plus d'un an, le nombre de défaillances d'entreprises a continué à baisser dans le Val d'Oise (- 48,9 % par rapport au 3<sup>e</sup> trimestre 2019), à l'instar, de ce qui est observé en Ile de France. Bien évidemment, les aides publiques proposées aux entreprises depuis le début de la crise permettent à certaines structures de survivre malgré une forte baisse d'activité ; on peut à cet égard s'inquiéter pour les mois à venir.



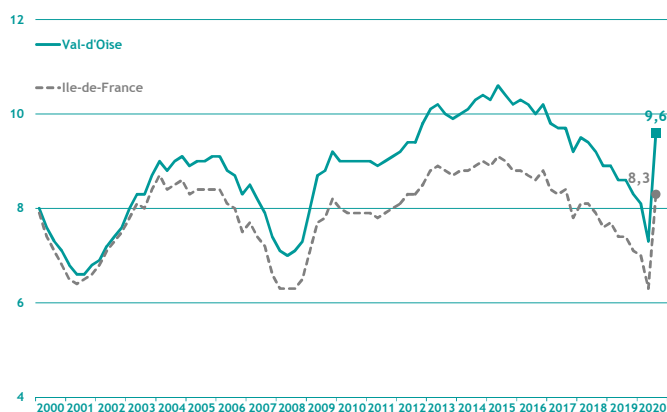
Source : Banque de France / cumul sur 4 trimestres glissants

## Taux de chômage

(dernières données : 3<sup>e</sup> trimestre 2020)

Dans le Val d'Oise, l'augmentation du taux de chômage a été forte au 3<sup>e</sup> trimestre 2020 (+ 2,3 points) et l'écart avec le niveau régional s'est encore creusé (respectivement 8,3 % contre 9,6 %).

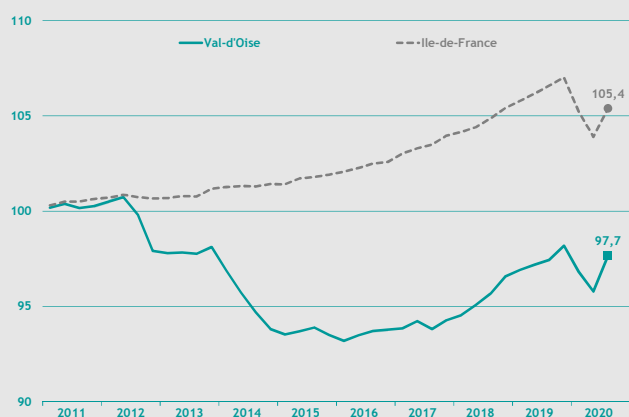
Les évolutions à venir quant à la santé des entreprises et à leur devenir, lorsque les aides publiques cesseront, ne laissent pas augurer une inversion rapide de la tendance.



Source : Insee - Ile-de-France / données cvs / en %

## Emploi

(dernières données : 3<sup>e</sup> trimestre 2020)



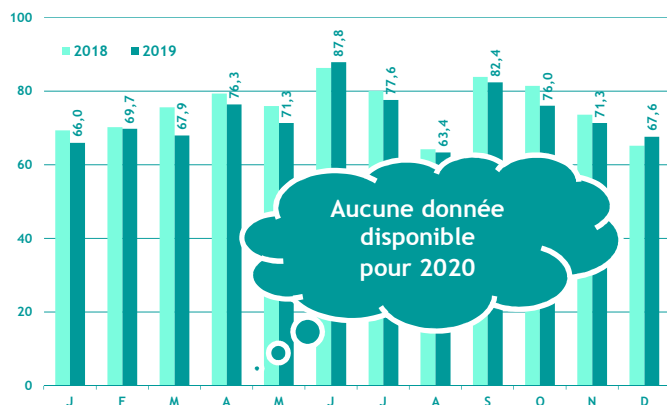
Source : Insee Ile-de-France / données cvs / base 100 au 4<sup>e</sup> trimestre 2010

Le niveau de l'emploi a augmenté dans le Val-d'Oise au 3<sup>e</sup> trimestre 2020 (+ 2,0 % par rapport au trimestre précédent) ; le constat est identique en Ile de France et dans les autres départements de la région. Plus qu'un réel rétablissement, il s'agit avant tout d'un rattrapage conjoncturel pour partie lié à un retour vers une situation « normale » en termes d'activité au cours de l'été ; les effets du confinement de novembre et des couvre-feux qui ont suivi risquent d'être visibles dans les données de fin 2020 et début 2021.

## Activité touristique

### Taux d'occupation hôtelier

(dernières données : décembre 2019)



Source : Comité Régional du Tourisme d'Ile-de-France / en %

Dans le Val-d'Oise, le taux d'occupation hôtelier a marqué une légère et appréciable remontée en décembre 2019 (+ 2,5 points) ; cette hausse est toutefois insuffisante pour compenser des résultats mensuels 2019 quasiment tous en repli par rapport à ceux de 2018.

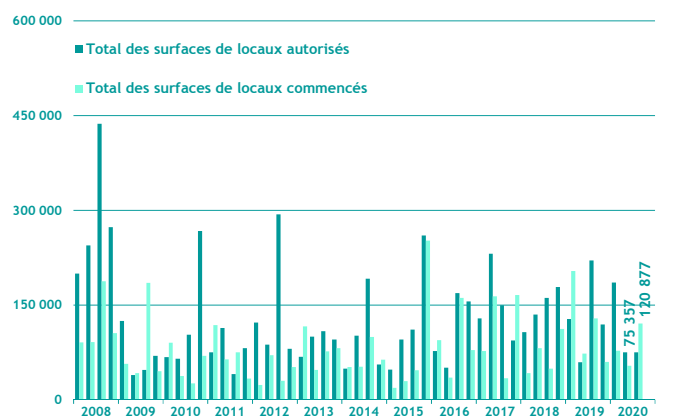
Les difficultés économiques et sociales de ces derniers mois - avant même la crise sanitaire actuelle - en sont la cause et rien ne laisse augurer un redressement à court terme.

## Construction

### Construction d'immobilier d'entreprise

(dernières données : 3<sup>e</sup> trimestre 2020)

Les surfaces autorisées à construire sont restées orientées à la baisse dans le Val-d'Oise au 3<sup>e</sup> trimestre 2020 (- 65,8 % sur un an) du fait des inquiétudes et incertitudes conjoncturelles qui rendent prudents les investisseurs et porteurs de projets ; les nouvelles dispositions législatives qui régulent plus encore le développement de nouvelles surfaces (notamment commerciales) appuient cette évolution. En revanche, les surfaces de locaux mis en chantier n'ont diminué que de 6,3 % grâce au « répit » entre les deux confinements.



Source : Sit@del2 / en m<sup>2</sup>