



L'économie francilienne a tout juste repris son souffle au 3^e trimestre 2020

Après le choc provoqué par l'épidémie de Covid-19 au cours du 1^{er} semestre 2020, l'activité francilienne a pu reprendre son souffle au cours de l'été dernier. Ainsi, le nombre d'emplois salariés privés a augmenté de quelque 61 000 unités dans la région au 3^e trimestre 2020. Ce rebond de l'emploi n'a néanmoins pas empêché le taux de chômage, jusqu'alors orienté à la baisse, de bondir de 2,0 points sur un trimestre pour atteindre 8,3 % sur l'ensemble du 3^e trimestre 2020. Le nombre de passagers à Roissy et Orly qui s'était réduit de 96,5 % au printemps a quant à lui limité la baisse à 73,5 % au cours de l'été. Par ailleurs, le niveau des défaillances d'entreprises, au plus bas depuis fin 1992, s'explique en grande partie grâce aux dispositifs d'aide aux entreprises mais donnera une image plus réaliste des difficultés économiques provoquées par la crise sanitaire dès l'arrêt des mesures de soutien.

L'activité essonniennne résiste tant bien que mal au 3^e trimestre 2020

Après un printemps marqué par les effets de la crise sanitaire liée à la Covid-19, l'économie essonniennne a montré des signes de résistance au 3^e trimestre 2020. Ainsi, les créations d'entreprises sont restées nombreuses (près de 19 000 sur les douze derniers mois). C'est surtout la situation de l'emploi salarié qui s'est améliorée puisque le département a gagné plus de 10 000 emplois en un trimestre et 3 800 comparativement au 3^e trimestre 2019, avec un secteur de la construction particulièrement dynamique. Malgré ces chiffres encourageants, d'autres indicateurs incitent à la prudence. Ainsi, le taux de chômage a bondi de 1,7 point par rapport au trimestre précédent, pour atteindre 7,6 %, un niveau plus observé depuis fin 2016. Les défaillances d'entreprises ont continué à baisser mais il faudra attendre l'arrêt des aides publiques pour avoir une idée précise des conséquences de la crise sanitaire.

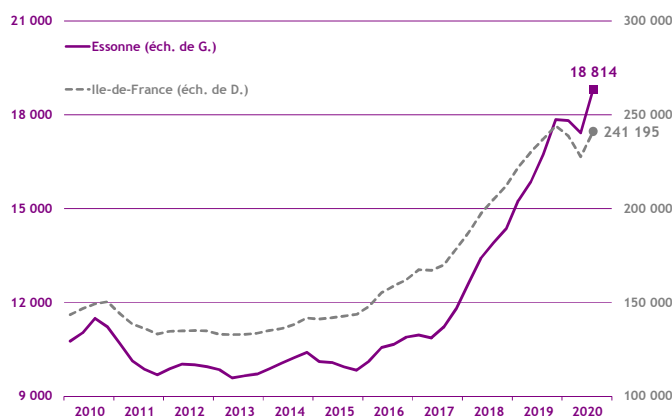
Démographie d'entreprises

■ Créations d'entreprises

(dernières données : 3^e trimestre 2020)

Au 3^e trimestre 2020, l'Essonne a enregistré un total de 5 424 créations d'entreprises (soit + 34,6 % par rapport au 3^e trimestre 2019).

Sur les quatre derniers trimestres, le nombre de créations s'est ainsi élevé à 18 814, une valeur supérieure au total de l'année 2019 (17 846).



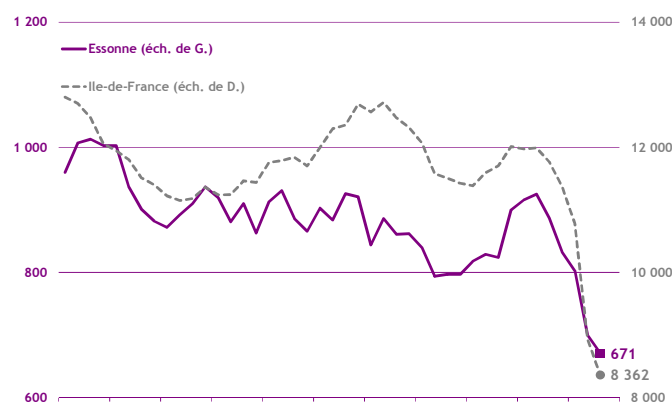
Source : Insee - Ile-de-France / cumul sur 4 trimestres glissants

■ Défaillances d'entreprises

(dernières données : 3^e trimestre 2020)

Au cours du 3^e trimestre 2020, 111 défaillances d'entreprises ont été comptabilisées en Essonne, soit une diminution de 20,7 % par rapport à la même période de 2019 (contre - 26,9 % à l'échelle régionale).

Sur les quatre derniers trimestres, le total des défaillances d'entreprises s'est ainsi élevé à 671 unités au sein du département.

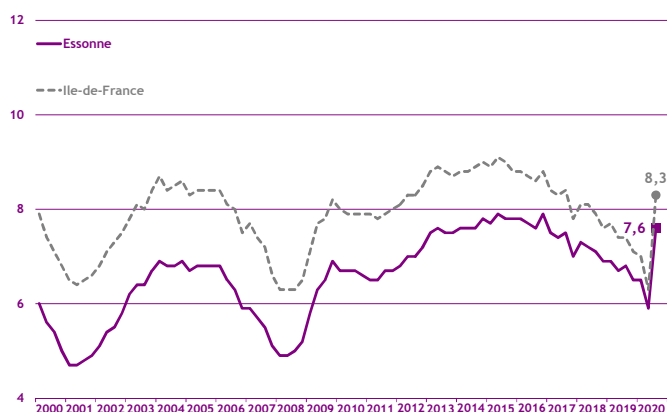


Source : Banque de France / cumul sur 4 trimestres glissants

Taux de chômage

(dernières données : 3^e trimestre 2020)

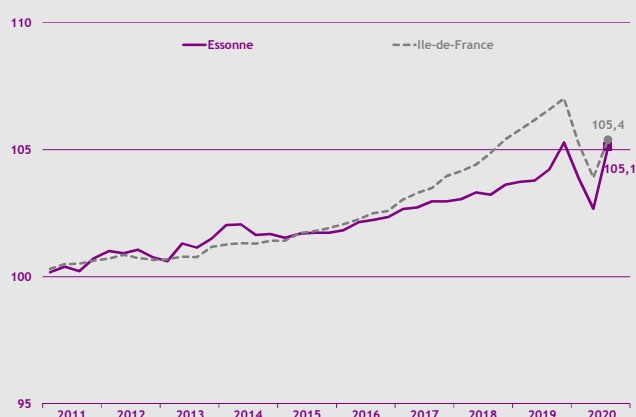
Le taux de chômage essonnien a atteint 7,6 % au 3^e trimestre 2020, soit une augmentation de 1,7 point au regard du trimestre précédent. Une tendance similaire a été observée au plan régional, avec un taux passé de 6,3 % au 2^e trimestre 2020 à 8,3 % au suivant. Par conséquent, l'Essonne affiche un taux de chômage inférieur à la moyenne francilienne, proche des valeurs observées dans les départements où il est le plus faible : 7,2 % dans les Yvelines et 7,3 % à Paris et dans les Hauts-de-Seine.



Source : Insee - Ile-de-France / données cvs / en %

Emploi

(dernières données : 3^e trimestre 2020)



Source : Insee Ile-de-France / données cvs / base 100 au 4^e trimestre 2010

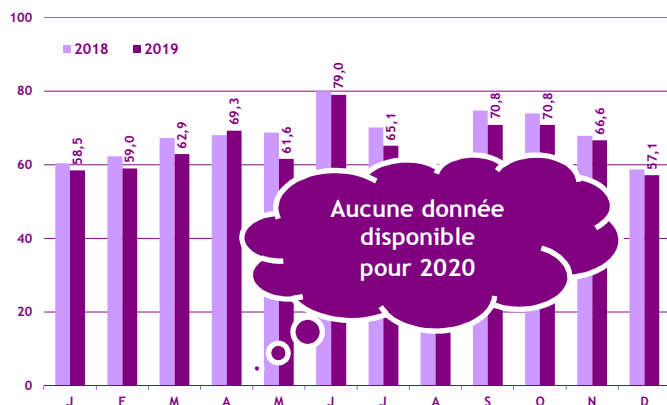
Au 3^e trimestre 2020, le nombre total d'emplois s'est élevé à 455 743 en Essonne ; ce niveau a représenté une hausse de 2,4 % par rapport au trimestre précédent et de 0,8 % par rapport au 3^e trimestre 2019 (contre respectivement + 1,4 % et - 1,1 % au plan régional).

Sur un an, c'est le secteur de la construction (+ 4,2 %) qui s'est montré le plus dynamique en termes d'effectifs tandis que l'industrie a régressé (- 1,0 %) et le tertiaire marchand a stagné (- 0,1 %).

Activité touristique

Taux d'occupation hôtelier

(dernières données : décembre 2019)



Source : Comité Régional du Tourisme d'Ile-de-France / en %

Au 4^e trimestre 2019, l'activité hôtelière essonnienne a reculé ; ainsi, le taux d'occupation hôtelier a diminué de 3,1 points en octobre, de 1,2 point en novembre, et de 1,5 point en décembre par rapport aux mêmes mois de 2018 ; ces baisses font suite à plusieurs autres mois moroses en termes de fréquentation hôtelière.

L'Essonne s'inscrit cependant dans la tendance régionale, les taux d'occupation enregistrés d'octobre à décembre derniers en Ile-de-France ayant aussi été inférieurs à ceux de fin 2018.

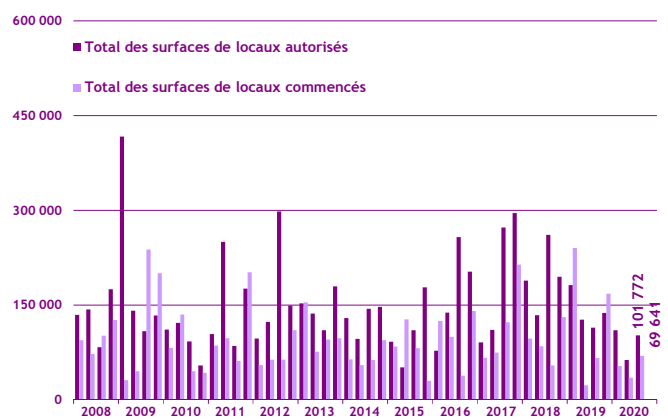
Construction

Construction d'immobilier d'entreprise

(dernières données : 3^e trimestre 2020)

Les surfaces d'immobilier d'entreprise mises en chantier dans le département ont représenté 69 641 m² au cours du 3^e trimestre 2020 (soit + 5,2 % sur un an) ; dans le même temps, les mises en chantier ont diminué en moyenne de 13,0 % au plan régional.

Les autorisations de construire ont quant à elles représenté 101 772 m², soit - 10,8 % par rapport au 3^e trimestre 2019, alors que, dans le même temps, elles ont chuté de 40,5 % au niveau francilien.



Source : Sit@del2 / en m²

Publication réalisée par :

Yvan CHELLIN, CCI Essonne : ychellin@essonne.cci.fr

Mickaël LE PRIOL, Crocis : mlepriol@cci-paris-idf.fr

Les notes de conjoncture des autres départements franciliens sont téléchargeables sur le site Internet du Crocis

www.essonne.cci.fr

www.crocis.cci-paris-idf.fr