



Plus de 100 000 emplois détruits en Ile-de-France dès le 1^{er} trimestre 2020

Toujours pénalisée par les mouvements sociaux début janvier, l'activité francilienne a surtout été marquée au 1^{er} trimestre 2020 par le début de l'épidémie de Covid-19 et par le confinement et la crise qui en ont découlé. Certaines évolutions économiques peuvent paradoxalement sembler positives mais sont liées au contexte exceptionnel : le taux de chômage francilien a diminué mais cette baisse est liée à la non-disponibilité, du fait du confinement, des personnes sans emploi ; de même, le nombre de défaillances d'entreprises s'est de nouveau réduit mais l'ampleur du repli est due aux retards dans les jugements à partir de mars. Il convient alors plutôt de retenir que, même si l'agroalimentaire et l'industrie pharmaceutique ont été moins sévèrement touchés, l'activité de tous les secteurs a subi un violent coup d'arrêt et que, dans ce contexte, plus de 100 000 emplois ont été détruits en Ile-de-France dès le 1^{er} trimestre 2020.

Val d'Oise : une situation difficile... mais pas désespérée...

Les indicateurs économiques dans le département ne sont globalement pas favorables ; certes, certains d'entre eux peuvent faire illusion (défaillances d'entreprises, taux de chômage, construction) mais ils suivent en cela les résultats affichés sur l'ensemble de la région et s'expliquent souvent par des ajustements dans le temps ou techniques.

Pour autant, les entreprises elles-mêmes, commerces compris, et également les collectivités publiques (département, communautés d'agglomération ou de communes, communes) ont pris la mesure des efforts à engager pour favoriser une reprise d'activité et un meilleur retour à l'emploi ; certains secteurs (commerce, restauration, tourisme, etc.) demeurent encore extrêmement fragiles.

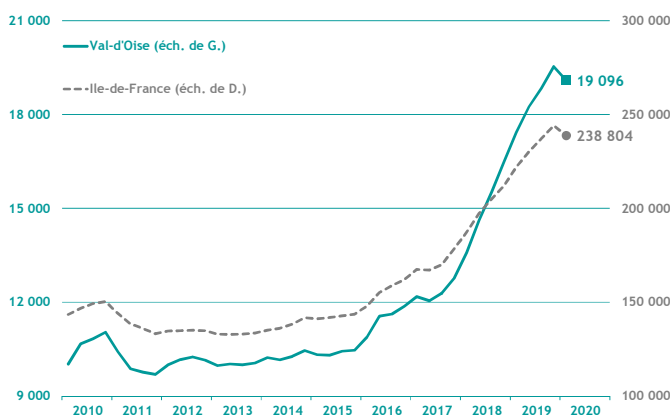
Démographie d'entreprises

■ Créations d'entreprises

(dernières données : 1^{er} trimestre 2020)

En matière de créations d'entreprises, l'évolution constatée au 1^{er} trimestre 2020 dans le Val d'Oise est nettement négative (- 8,3 % sur un an), notamment du fait du recul du nombre de nouveaux micro-entrepreneurs (- 17,4 %), particulièrement sensibles au climat de méfiance né dès le début de l'année.

La baisse est d'autant plus perceptible que les évolutions précédentes des créations étaient très favorables.

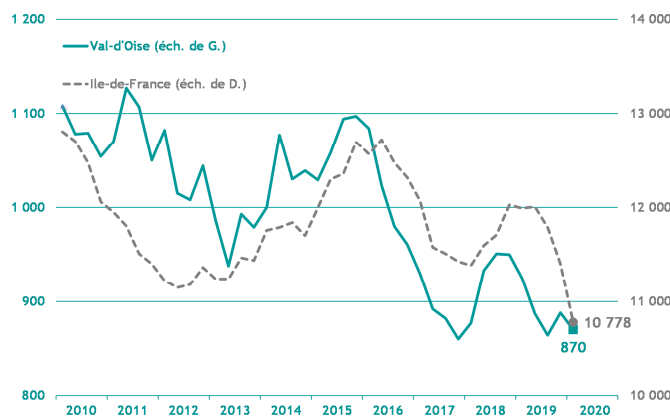


Source : Insee - Ile-de-France / cumul sur 4 trimestres glissants

■ Défaillances d'entreprises

(dernières données : 1^{er} trimestre 2020)

Les chiffres récents pour les défaillances d'entreprises dans le Val d'Oise (- 7,6 %), apparemment favorables, sont trompeurs car le repli est, au moins en partie, dû aux retards pris dans les jugements des tribunaux de commerce à partir du début du confinement. Pour rappel, au 4^e trimestre 2019, à l'opposé de ce qui avait été constaté en Ile de France, les défaillances avaient augmenté dans le Val-d'Oise.



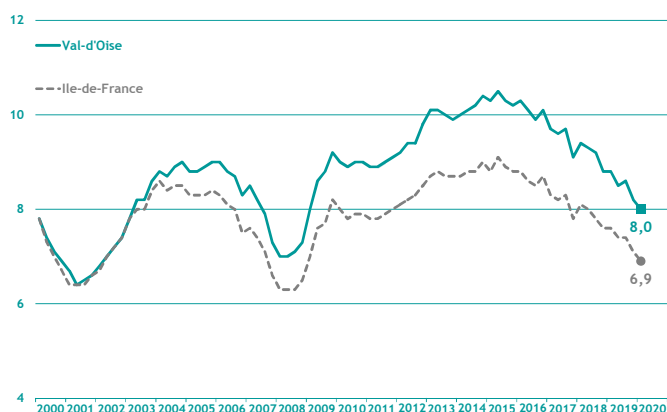
Source : Banque de France / cumul sur 4 trimestres glissants

Taux de chômage

(dernières données : 1^{er} trimestre 2020)

Au 1^{er} trimestre 2020, l'évolution du taux de chômage dans le département (- 0,2 point) a été similaire à celle constatée en Ile de France (- 0,2 point également) ; le taux valdoisien n'en est pas moins resté très supérieur à celui de la région.

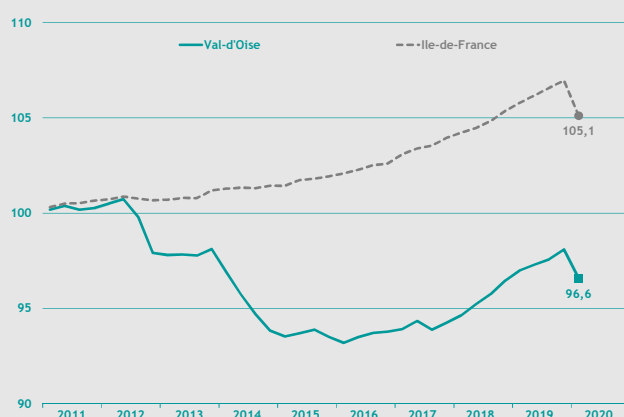
En tout état de cause, la baisse de début 2020 semble surtout liée à la définition même du chômage et, notamment, à la non-disponibilité des personnes sans emploi du fait du confinement.



Source : Insee - Ile-de-France / données cvs / en %

Emploi

(dernières données : 1^{er} trimestre 2020)



Source : Insee Ile-de-France / données cvs / base 100 au 4^e trimestre 2010

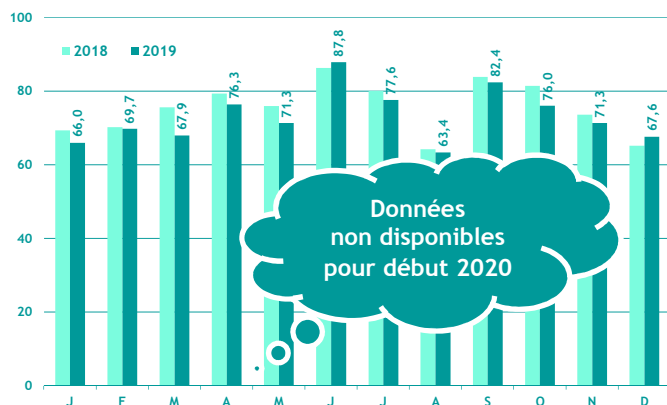
L'emploi salarié a subi une nette baisse au 1^{er} trimestre 2020, à l'instar de ce qui est constaté en Ile de France (respectivement - 1,5 % et - 1,7 %) ; logiquement, c'est l'emploi intérimaire qui a été le plus rapidement ajusté (- 51,6 %).

Au plan sectoriel, l'industrie (- 0,5 %) et la construction (- 1,2 %) ont mieux résisté que tertiaire marchand (- 2,8 %).

Activité touristique

Taux d'occupation hôtelier

(dernières données : décembre 2019)



Source : Comité Régional du Tourisme d'Ile-de-France / en %

Dans le Val-d'Oise, le taux d'occupation hôtelier a marqué une légère et appréciable remontée en décembre 2019 (+ 2,5 points) ; cette hausse est toutefois insuffisante pour compenser des résultats mensuels 2019 quasiment tous en repli par rapport à ceux de 2018.

Les difficultés économiques et sociales de ces derniers mois - avant même la crise sanitaire actuelle - en sont la cause et rien ne laisse augurer un redressement à court terme.

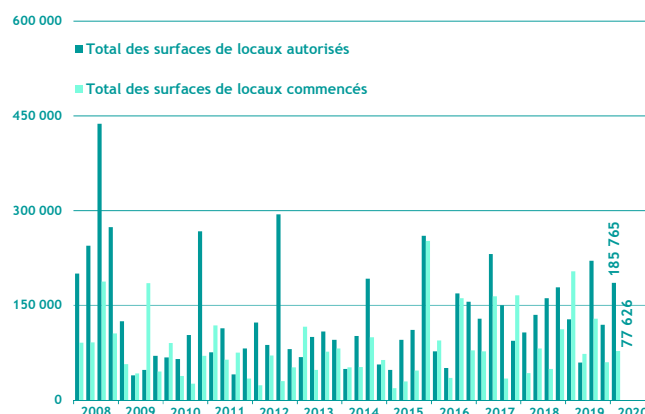
Construction

Construction d'immobilier d'entreprise

(dernières données : 1^{er} trimestre 2020)

La construction semble avoir été moins affectée par les inquiétudes sanitaires du 1^{er} trimestre et le début du confinement.

Les surfaces autorisées (185 765 m²) ont été particulièrement importantes, et même si les surfaces mises en chantier ont baissé (- 61,9 %), elles sont restées à un niveau encore appréciable.



Source : Sit@del2 / en m²