



# BILAN D'ACTIVITÉ DU CROCIS 2023



Un centre d'observation de



### TABLEAU DE BORD économique de l'Île-de-France

LE MARCHÉ DE L'EMPLOI FRANÇAIS ET LE MARCHÉ DES BIENS D'ÉQUIPEMENT

Éléments de conjoncture francilienne (Semestre décliné septembre - 2023)

### ENJEUX Île-de-France

LA DÉCARBONATION DES ACTIVITÉS, PLUS MAJUSCULE POUR LES ENTREPRISES FRANCILIENNES ET NORMANDES

76 %

### BLACK FRIDAY

Les commerçants parisiens misent sur le Black Friday pour relancer une consommation atone

84 100 articles en rupture de stock

### PANORAMA 2023 DE LA CRÉATION D'ENTREPRISE EN ÎLE-DE-FRANCE

Le contexte économique marqué par une forte inflation n'a pas entamé le goût des franciliens pour la création d'entreprise. Bien au contraire, l'année 2023 confirme le rebond du nombre de créations observé depuis la fin des périodes de confinement liées à la pandémie de Covid-19. Dans près de 200 000 nouvelles entreprises créées sont 111 500 micro-entreprises, les créations d'entreprises s'étant étendues à tous les secteurs. Les créations d'entreprises sont le signe du micro-entrepreneuriat qui progresse et ce pour de bonnes raisons. Elles sont plus nombreuses que jamais, mais ce sont les entreprises en dehors de ce régime qui ont le plus gagné en nombre de créations d'entreprises en 2023. L'industrie a connu une progression de création de nouvelles créations de 1 % par rapport à l'année précédente, souscrivant un régime d'activité des créations pour les activités industrielles.

En 2023, 288 800 entreprises ont été créées en Île-de-France, contre 278 000 en 2022, soit une hausse de 3,5 % par rapport à l'année précédente. Le nombre de créations d'entreprises en Île-de-France est supérieur de 12 % par rapport à la région de Île-de-France.

Evolution du nombre d'entreprises créées en Île-de-France entre 2008 et 2023

288 800 + 2,6 %

### Éléments de conjoncture francilienne

Semestre décliné septembre - 2023

### ENJEUX Île-de-France

L'attribution accrue de subventions des échanges internationaux a permis de réduire le déficit commercial francilien

31 941 entreprises exportatrices de biens

67,5 % du montant total des exportations régionales

### PANORAMA DE LA CÉSSION / REPRISE EN ÎLE-DE-FRANCE

137 000 entreprises ont été reprises ou cédées en Île-de-France en 2023

84 100 entreprises ont été reprises ou cédées en Île-de-France en 2023

70 % des entreprises reprises ou cédées en Île-de-France en 2023

321 000 entreprises ont été reprises ou cédées en Île-de-France en 2023

DE 10 % de chiffre d'affaires

71 % de chiffre d'affaires

## L'Île-de-France 1<sup>er</sup> région exportatrice et importatrice

En 2022, l'Île-de-France compte **31 941** entreprises exportatrices de biens, un record

Les 100 exportateurs les plus importants réalisent **67,5 %** du montant total des exportations régionales

L'Île-de-France compte **15 580** exportateurs réguliers (cf. leur rapport en ligne sur les cinq dernières années)

Après deux années marquées par la pandémie, le nombre d'entreprises exportatrices est reparti à la hausse en 2022 : **+8,1%** par rapport à 2021

Le déficit commercial francilien s'élevait à **78,6** milliards d'euros

76,1 % des exportateurs sont des entreprises de moins de 20 salariés

Les exportations franciliennes s'élevaient à **136** milliards d'euros

Soit **23,6 %** des exportations françaises

Les importations franciliennes s'élevaient à **215** milliards d'euros

Soit **27,8 %** des importations françaises

### APRÈS UNE SAISON PRINTemps UN BIEN DES SOCIÉTÉS

Le bilan des sociétés en Île-de-France en 2023

15 427 sociétés ont été créées en Île-de-France en 2023

8 635 sociétés ont été reprises ou cédées en Île-de-France en 2023

39 % de sociétés ont été reprises ou cédées en Île-de-France en 2023

### Paris Region Facts & Figures 2023

55 %

### ENJEUX Île-de-France

Cafés et restaurants tendent à ouvrir leurs portes plus tôt que les autres commerces

33 762 entreprises ont été créées en Île-de-France en 2023

247 entreprises ont été reprises ou cédées en Île-de-France en 2023

1 140 entreprises ont été reprises ou cédées en Île-de-France en 2023

37 entreprises ont été reprises ou cédées en Île-de-France en 2023

### ENJEUX Île-de-France

LA MOBILITÉ DES TOURISTES À PARIS SE RENFORCE ENTRE INNOVATION ET GRANDS ÉVÉNEMENTS

34,8 % des touristes ont été créés en Île-de-France en 2023

20 entreprises ont été reprises ou cédées en Île-de-France en 2023

69 entreprises ont été reprises ou cédées en Île-de-France en 2023

37 entreprises ont été reprises ou cédées en Île-de-France en 2023

### Enquête Emploi Entreprises de sécurité

Enquête menée par mail auprès des entreprises de sécurité entre le 7 et le 29 septembre 2023.

76 % C'est le pourcentage des entreprises ayant recherché à recruter depuis un an

84 % C'est le pourcentage d'entreprises qui ont rencontré des difficultés de recrutement

58 % C'est le pourcentage des entreprises qui pensent que les JOP 2024 auront un impact sur leurs recrutements

67 % Des chefs d'entreprises plutôt optimistes pour l'avenir, en partie liés par une présence forte de touristes

### CHIFFRES-CLÉS DE LA RÉGION ÎLE-DE-FRANCE 2023

30

# Chiffres-clés de l'activité du CROCIS en 2023

- **59** publications
- **305** retombées médiatiques
- **3 510** followers sur X
- **16** vidéos réalisées pour promouvoir les études
- **15** infographies
- **50** pages web créées
- **17** newsletters
- **22 727** articles publiés pour la veille
- **21 203** connexions pour **816** utilisateurs (veille)



# Conjoncture



## Tableau de bord économique de l'Ile-de-France

2<sup>e</sup> trimestre 2023 : [Le marché de l'emploi francilien montre des signes d'essoufflement](#) (parution octobre 2023)

1<sup>er</sup> trimestre 2023 : [Un volume de défaillances désormais équivalent en Ile-de-France à ses niveaux d'avant la pandémie de Covid-19](#) (parution juillet 2023)

4<sup>e</sup> trimestre 2022 : [Des tendances récentes contrastées pour l'économie francilienne](#) (parution avril 2023)

3<sup>e</sup> trimestre 2022 : [Malgré les vents contraires, l'économie francilienne résiste toujours](#) (parution février 2023)

Parution : trimestrielle

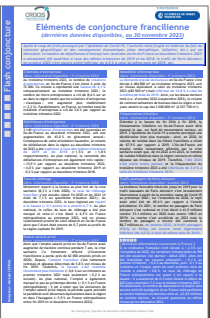


## Tableaux de bord économiques départementaux

En collaboration avec les 8 CCID/T, ce tableau de bord économique « local » complète son équivalent régional.

Partenariat : CCID et CCIT

Parution : trimestrielle



## Flash de conjoncture

Mise à jour régulière d'une synthèse comportant, sur une page, les principaux indicateurs relatifs à la conjoncture francilienne.



# **Autres Publications**



## EUROPE / INTERNATIONAL

### Enjeux Ile-de-France n°240

#### Un marché de l'emploi francilien dans une position médiane entre grandes régions du nord et du sud de l'Europe

Alors que la mise en œuvre de la réforme de l'assurance-chômage est prévue le 1er février 2023, quelles ont été les principales tendances du marché de l'emploi et du marché du travail depuis l'an 2000 en Ile-de-France ? le taux d'emploi francilien a-t-il augmenté plus rapidement que celui des autres grandes régions européennes ? Parallèlement, comment a évolué le taux de chômage francilien ces vingt dernières années ? Où en sont les grandes régions allemandes, espagnoles, françaises, italiennes et néerlandaises alors qu'elles sont sur le point d'affronter une nouvelle récession en 2023 ?

**Parution :** janvier

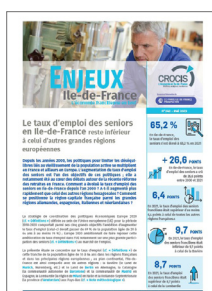


### Enjeux Ile-de-France n°242

#### Le taux d'emploi des seniors en Ile-de-France reste inférieur à celui d'autres grandes régions européennes

Depuis les années 2000, les politiques pour limiter les déséquilibres liés au vieillissement de la population active se multiplient en France et ailleurs en Europe. L'augmentation du taux d'emploi des seniors est l'un des objectifs de ces politiques ; elle a notamment été au cœur des débats autour de la récente réforme des retraites en France. Comment a évolué le taux d'emploi des seniors en Ile-de-France depuis l'an 2000 ? A-t-il augmenté plus rapidement que celui des autres régions hexagonales ? Comment se positionne la région-capitale française parmi les grandes régions allemandes, espagnoles, italiennes et néerlandaises ?

**Parution :** mai



### Enjeux Ile-de-France n°248

#### L'inflation accroît la valeur des échanges internationaux mais creuse le déficit commercial francilien

Après une année 2020 marquée par l'effondrement des échanges internationaux puis une année 2021 qui fut celle du rebond, 2022 est l'année de tous les records pour le commerce international : portées par l'inflation, jamais les importations et les exportations n'ont atteint de tels niveaux. La forte augmentation des montants des produits énergétiques pèse sur la balance commerciale qui se dégrade fortement : le déficit commercial francilien atteint désormais 78,5 milliards d'euros.

**Parution :** décembre



## COMMERCE

### Enquête soldes

Enquête téléphonique auprès de 300 commerçants parisiens et enquête qualitative auprès des commerçants de la rue de Rennes.

**Parution :** semestrielle (février et juillet)

#### Soldes d'hiver 2023 - Les commerçants parisiens désespérés face à une forte baisse de la fréquentation

Après un début de saison réussi et des fêtes de fin d'année satisfaisantes, les commerçants ont dû faire face aux conséquences de la reprise de l'épidémie : la généralisation du télétravail dès début janvier a fortement affecté la fréquentation des commerces pendant la période des soldes, alors que l'absence des touristes et les tensions sur le pouvoir d'achat pèsent sur l'activité commerciale.

**Parution :** février





**Soldes d'été 2023 - Après une saison printemps-été réussie, un bilan des soldes mitigé** Les commerçants parisiens ont réalisé de bonnes ventes lors de la saison printemps-été 2023, en raison d'une météo favorable et du retour des touristes dans la capitale. Les ventes privées pratiquées au cours de la saison et notamment juste avant les soldes ont également donné de bons résultats. Les commerçants sont plus mitigés concernant la période des soldes proprement dits et évoquent des difficultés liées à la hausse des charges.

**Parution :** juillet 2023

**Note premier jour des soldes**

Le CROCIS réalise le premier jour des soldes une enquête auprès des commerçants

**Parution :** février et juillet

**Note Black Friday**

**Parution :** novembre

**TOURISME**

**Enjeux Ile-de-France n°246**

**La mobilité des touristes à Paris Ile-de-France, entre innovation et grands projets**

Pour les touristes, l'accessibilité à une région et la mobilité à l'intérieur de celle-ci constituent des facteurs d'attractivité majeurs. Paris Ile-de-France qui se positionne parmi les destinations touristiques les plus prestigieuses au monde se doit de proposer à ses visiteurs des solutions de mobilité de premier ordre. Quelles sont les caractéristiques de la région-capitale en matière d'accessibilité, de densité des transports en commun, etc. ? Comment se situe-t-elle comparativement à d'autres métropoles ? Quels sont les projets qui contribueront à faciliter les flux touristiques en Ile-de-France dans les prochaines années ?

**Parution :** décembre

**Partenariat :** Choose Paris Region



**DÉMOGRAPHIE D'ENTREPRISES**

**Panorama 2023 de la création d'entreprise en Ile-de-France**

Le contexte économique marqué par une forte inflation n'a pas entamé le goût des Franciliens pour la création d'entreprise. Mieux, l'année 2022 confirme le rebond du nombre de créations observé depuis la fin des périodes de confinement liées à la pandémie de Covid-19. Avec près de 290000 nouvelles entreprises créées dont 171000 micro-entreprises, les créations d'entreprises n'ont jamais été aussi nombreuses. Les créations d'entreprises sous le régime du micro-entrepreneur sont toujours majoritaires et ce pour la 5e année consécutive, mais ce sont les entreprises en dehors de ce régime qui ont porté le dynamisme des créations d'entreprises en 2022. L'industrie a connu une progression du nombre de ses créations de 13% par rapport à l'année précédente, démontrant un regain d'intérêt des créateurs pour les activités industrielles.

**Parution :** novembre



**Panorama 2023 de la cession-reprise d'entreprises en Ile-de-France**

En Ile-de-France, 137 000 entreprises employant au moins un salarié ont à leur tête un dirigeant âgé de 55 ans ou plus, qui sera donc concerné par la transmission ou la cession de son entreprise à moyen ou long terme. Faute de trouver un repreneur, ces entreprises pourraient disparaître ; or 841 000 salariés travaillent pour elles.

**Parution :** novembre



## Enjeux Ile-de-France n°247

### Huit entreprises franciliennes sur dix créées en 2018 sont encore actives après trois ans

Parmi les entreprises (hors micro-entrepreneurs) créées au premier semestre 2018 en Île-de-France, 82 % sont toujours actives en 2021, trois ans après leur création, alors qu'elles n'étaient que trois sur quatre pour celles créées en 2014. Les entreprises enquêtées en 2021 ont connu un contexte particulier avec la crise sanitaire. En particulier, plus de 60 % des entreprises franciliennes ont eu recours aux mesures de soutien de l'État. Parmi les 18 % d'entreprises qui ont arrêté leur activité, plus de quatre sur dix (soit 7,5 % de l'ensemble) l'ont fait en raison de la crise sanitaire. Cependant, l'emploi global des entreprises créées en 2018 a augmenté de 18 % entre 2018 et 2021, et l'emploi salarié de 60 %. Les entreprises créées sous le statut de micro-entrepreneur sont deux fois moins pérennes à trois ans que les entreprises classiques.

**Parution :** décembre

**Partenariat :** Insee Ile-de-France



## INDUSTRIE - CONSTRUCTION

## Enjeux Ile-de-France n°243

### Les entreprises franciliennes face au défi de la hausse des coûts de l'énergie

Dans un contexte économique difficile, marqué depuis la crise sanitaire par des difficultés d'approvisionnement, mais aussi de recrutement, une hausse des prix des matières premières et, depuis fin 2021, une inflation importante -que la guerre en Ukraine a encore aggravée-, les entreprises franciliennes font face depuis un an à une forte augmentation de leur facture énergétique.

**Parution :** mai



## ENVIRONNEMENT

## Enjeux Ile-de-France n°245

### La décarbonation des activités, enjeu majeur pour les entreprises franciliennes et normandes

Dans le cadre du Contrat de Plan interrégional Etat / Ile-de-France – Normandie (CPIER), les CCI Paris Ile-de-France et Normandie ont interrogé les entreprises de l'industrie, de la construction et du transport / logistique dans ces deux régions sur le thème de la décarbonation de l'activité. Entre prise de conscience et difficultés d'engager des actions concrètes, les dirigeants franciliens et normands souhaitent des dispositifs adaptés à leurs réalités.

**Parution :** novembre





## SERVICES

### Enjeux Ile-de-France n°241

#### Cafés et restaurants franciliens : une reprise freinée par d'importantes difficultés de recrutement

Le secteur des cafés-restaurants a été un des plus affectés par la crise sanitaire. A l'heure de la sortie des dispositifs de soutien public, il doit faire face à de nouvelles difficultés ; hausse des prix des matières premières et de l'énergie et pénurie de personnel freinent une reprise pourtant bien engagée.

**Parution** : février



### Enjeux Ile-de-France n°244

#### Les activités liées aux soins du corps : un secteur en croissance freiné par les difficultés de recrutement

L'attention accrue portée à notre apparence et notre bien-être a, ces dernières années, bénéficié aux activités liées aux soins du corps, qui sont multiples (coiffeurs, parfumeries, instituts de beauté, ongleries, salons de tatouage, etc.). Toutefois elles ne pèsent pas toutes le même poids dans l'économie régionale : les plus nombreux, coiffeurs et instituts de beauté, représentent ensemble 77 % des établissements du secteur et partagent plusieurs problématiques, dont d'importantes difficultés de recrutement et des craintes liées aux conséquences de l'inflation.

**Parution** : juin



## CHIFFRES-CLÉS

### « Facts & Figures »

Cette publication existe en deux versions : [anglais](#) et [mandarin](#). La brochure est téléchargeable sur les sites internet du CROCIS et des partenaires.

**Partenariat** : Choose Paris Region et L'institut Paris Region.

**Parutions** : avril (anglais et mandarin).



### Chiffres-clés de la région Ile-de-France 2023

Située au carrefour des échanges européens et mondiaux, l'Île-de-France est la première région économique française et l'une des premières au niveau européen. Composée de 8 départements, 1 287 communes et arrondissements, elle accueille une population de 12,3 millions d'habitants (18 % de la population française métropolitaine), plus jeune que la moyenne nationale.

**Partenariat** : L'institut Paris Region et l'INSEE Île-de-France.

**Parution** : juin





**PAO/Web**



## SITE INTERNET DU CROCIS

Statistiques annuelles :  
 55 175 Sessions  
 49 270 visiteurs

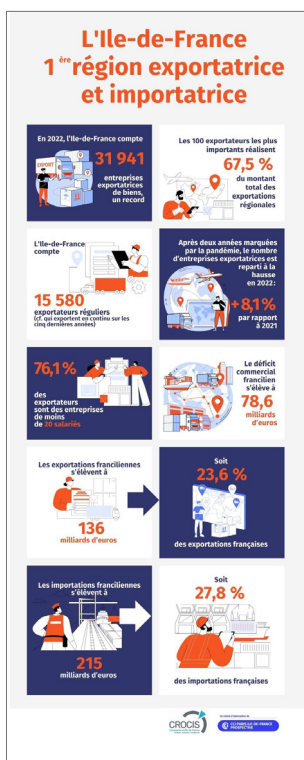
Nombre de pages Web créées : 50

Diffusion d'une newsletter mensuelle (3000 inscrits) 17 envois au cours de l'année

## RÉSEAUX SOCIAUX

Le CROCIS est présent sur les réseaux sociaux via X (3 510 followers) et LinkedIn (646 abonnés).

Une page Wikipédia est également disponible.



## VIDÉOS

16 vidéos réalisées pour promouvoir les études : enjeux, journée du 8 mars, impacts des grèves, soldes, chiffres clés, enquête sécurité, enquête emploi, tableau de bord économique, création d'entreprises

## INFOGRAPHIES

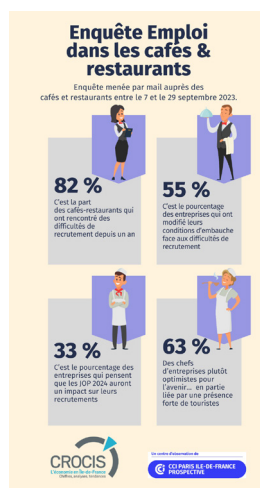
15 infographies créées : 8 pour les Enjeux, enquête énergie, enquête sécurité, enquête café restaurant, enquête industries créatives, industrie, cession-reprise d'entreprises



**Mise à  
disposition  
d'expertise**

## ETUDES ET ENQUÊTES RÉALISÉES

### DEMANDES INTERNES



#### Enquête en ligne sur les problématiques de coûts de l'énergie rencontrées par les entreprises franciliennes

Dans le cadre d'un partenariat avec la Banque de France, cette enquête s'est focalisée sur les conséquences de la hausse des coûts de l'énergie sur l'activité des entreprises franciliennes et a donné lieu à l'organisation d'un événement (en présentiel et en visio) le 15 février.

#### Enquête auprès des entreprises franciliennes dans le cadre du programme CCI Talent

Dans le cadre de l'amélioration de l'offre de formation de la CCI Paris Ile-de-France, réalisation d'une enquête auprès des chefs d'entreprises afin de mieux appréhender leurs besoins en termes de développement de compétences. Mission finalisée en mars.

#### Enquête réalisée auprès des entreprises franciliennes sur l'impact des mouvements sociaux dans le cadre de la réforme des retraites

Face aux mouvements sociaux et aux perturbations occasionnées, mise en place d'une enquête en ligne auprès des entreprises franciliennes avec analyse des résultats en avril.



#### Enquête auprès des entreprises franciliennes accompagnées dans le cadre du programme Entrepreneur #LEADER

Réalisation d'une enquête en ligne auprès des entreprises franciliennes ayant suivi le programme de la CCI Paris Ile-de-France Entrepreneur #LEADER (facilitant la création / reprise d'entreprises) afin d'évaluer leur degré de réussite de leur projet et de satisfaction de l'accompagnement. Mission réalisée en mai et octobre.

#### Enquête sur l'emploi dans les entreprises de la sécurité et les cafés-restaurants

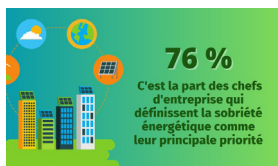
Réalisation de deux enquêtes en ligne sur le thème des difficultés de recrutement dans des métiers en tension. Elles ont été présentées dans le cadre de l'événement la Quinzaine de l'Emploi – Recruter autrement organisée par la CCI Paris Ile-de-France le 13 octobre.



#### Etude sur les Industries Culturelles et Créatives pour la CCID Paris

Les industries culturelles et créatives regroupent 168 825 établissements en Ile-de-France (Sirène, 2021). Le secteur des arts visuels représente la plus grande part des établissements des ICC dans la région (28%), devant le secteur de l'audiovisuel (17%), et l'équipement de la personne (9%). Depuis 2011, le nombre d'établissements des ICC a progressé de 72% en Ile-de-France, alors qu'au plan national il a progressé de 87%. L'Ile-de-France regroupe en 2021 38% des établissements français des ICC, contre 41% en 2011.





## DEMANDES EXTERNES

### **Enquête sur la décarbonation de l'activité des entreprises franciliennes (dans le cadre du CPIER Normandie – Ile-de-France)**

Dans le cadre du Contrat de Plan interrégional Etat / Ile-de-France – Normandie (CPIER), les CCI Paris Ile-de-France et Normandie ont interrogé les entreprises de l'industrie, de la construction et du transport / logistique dans ces deux régions sur le thème de la décarbonation de l'activité. Mission finalisée en juillet.

### **Enquête sur l'impact de la fermeture partielle du RER B pour des travaux d'été (pour le compte de la Préfecture)**

Par suite de la fermeture d'un tronçon de la ligne B du RER au mois d'août pendant quatre jours dont un jour ouvré, réalisation d'une enquête en ligne auprès des entreprises franciliennes pour connaître l'impact de cette restriction sur leur activité et sur les déplacements de leurs salariés.

### **Baromètre annuel de la CPCCAF (Conférence Permanente des Chambres Consulaires Africaines Francophones)**

Analyse des résultats de l'enquête en ligne sur l'impact de l'activité des entreprises africaines francophones sur l'environnement et les risques environnementaux. Transmission des données pour les ateliers de la coopération consulaire en novembre.

## INTERVENTIONS

### **CPCCAF (Conférence permanente des chambres consulaires et organisations intermédiaires africaines et francophones)**

Formation à l'organisation et à la valorisation des études d'un observatoire économique : enquêtes, tableau de bord de conjoncture, cartographie, etc. (du 13 au 17 mars 2023).

### **CRIES : Participation à l'évènement « 40 ans du CRIES »**

Participation à la table ronde sur les enjeux autour du commerce francilien. Bilan, évolution et perspectives (mai 2023)

### **CRIES : Participation à la matinée « Les entreprises franciliennes face à la hausse des prix »**

Présentation orale de l'enquête sur l'impact de la hausse des coûts de l'énergie sur l'activité des entreprises franciliennes. (novembre 2023)

### **Participation aux « Rencontres business. Industrie et achats responsables » coorganisées par la CCI Seine-et-Marne et le Conseil National des Achats**

Présentation orale d'un panorama de l'industrie en Ile-de-France. (décembre 2023)



**Cellule  
de veille  
économique**

La cellule de veille du CROCIS a poursuivi ses activités de veille à destination de l'ensemble des collaborateurs de la CCIR Paris Ile-de-France et plus particulièrement des DAS (Domaines d'Activité Stratégique) & des BU (Business Units).

Dans ce cadre, les deux chargées de veille ont été saisies d'une cinquantaine de demandes de veille et/ou de recherches. Ces demandes ont donné lieu aux prestations suivantes :

Création de nouvelles newsletters : Fabriqué en Val-de-Marne ; Gestion des déchets ; SIG ; Marchés de travaux ; Entreprises en difficulté ; Coupe du monde de rugby ; Marché de travaux – CCI Business Grand Paris

Création de groupes de veille collaborative : Guichet unique ; Industries créative ; Centres commerciaux & Parcs d'activité ; Projets de grandes ampleurs 77& 95 ; Transmission d'entreprise ; IA & PME)

## **PRESTATIONS DE VEILLE POUR LES COLLABORATEURS ET LES ÉLUS DE LA CCI PARIS IDF**

- 816 collaborateurs et élus disposent d'un accès aux portails de veille
- 22 727 articles ont été publiés en 2023
- 34 % des articles publiés ont été consultés en intégralité dont 37% sur l'application mobile
- 21 203 connexions au portail
- Catalogue de newsletters : 39 newsletters standard (territoriales et/ou sectorielles) ; 19 newsletters à diffusion restreinte (demandes spécifiques)
- Taux d'ouverture des newsletters standard : 30 %
- Taux d'ouverture des newsletters à diffusion restreinte : 90 %

## **PORTAILS & PRESTATIONS DE VEILLE**

- **Portail de veille sur les territoires du Grand Paris**  
Maintien des axes de veille territoriaux en Ile-de-France  
21 newsletters territoriales quotidiennes ou hebdomadaires diffusées
- **Portail de veille sur les Domaines d'Activité Stratégique & les Business Unit**  
Evolution des axes de veille en fonction de l'activité de la CCIR  
13 newsletters quotidiennes ou hebdomadaires diffusées
- Veille collaborative : collaborateurs experts proposent partagent leur sélection d'infos pour les newsletters Entreprises, Commerce, Industrie et Développement durable
- Groupes de veille collaborative sur des sujets d'actualité
- Portail de veille sur les métiers d'avenir (une newsletter hebdomadaire)
- Veille financements européens (Mission Europe) – mise à disposition de la plateforme



# **Retombées medias**

## En 2023, les travaux du CROCIS ont donné lieu à 305 retombées dans les medias

### JANVIER (25 retombées)

- M&T2 – Les soldes d’hiver 2023 pâtiront-ils de l’inflation ? - Enquête soldes hiver - 01/01/2023
- Europe 1 - Europe Matin – Interview de Dominique Restino – Panorama 2022 de la cession-reprise - 01/12/2022
- Les Echos – Le tableau de bord de la semaine - 04/01/2023 [4 articles]
- BFM - BFM Paris Ile-de-France – Bonjour Paris – Note 1er jour des soldes d’hiver - 11/01/2023
- Les Echos – Le tableau de bord de la semaine - 11/01/2023 [4 articles]
- Paris sur BFM Ile-de-France - Note 1er jour des soldes d’hiver - 12/01/2023
- Affiches parisiennes – Soldes d’hiver : des craintes pour les commerçants - Note 1er jour des soldes d’hiver 16/01/2023
- Les Echos – Le tableau de bord de la semaine - 18/01/2023 [4 articles]
- La Correspondance de l’Enseigne - Note 1er jour des soldes d’hiver - 18/01/2023
- Les Echos – Le tableau de bord de la semaine - 25/01/2023 [4 articles]
- Le Journal du Grand Paris - L’emploi francilien vu dans une perspective européenne – Enjeux IDF n°240 (benchmark européen marché du travail) - 25/01/2023
- Le Journal du Grand Paris - 26 janvier 2023 - L’essentiel de la semaine du 23 janvier 2023 en quelques clics - Enjeux IDF n°240 (benchmark européen marché du travail) - 26/01/2023
- Aucoeurduchr.fr – Recruter former et garder son personnel – Enquête emploi dans les cafés et restaurants – 30/01/2023

### FEVRIER (52 retombées)

- Les Echos – Le tableau de bord de la semaine - 01/02/2023 [4 articles]
- actu.fr - Tourisme, baisse du chômage, défaillance d’entreprise... L’économie en Ile-de-France résiste – TBE du T3-2022 - 02/02/2023
- BFM Paris Ile-de-France « Bonsoir Paris » - L’économie francilienne tient le choc - TBE du T3-2022 - 03/02/2023
- Fashion Network – Les commerçants parisiens plutôt déçus par les soldes d’hiver - Enquête soldes hiver - 03/02/2023
- Francebleu.fr - Un bilan décevant des soldes d’hiver à Paris selon la CCI Paris Ile-de-France – Enquête soldes hiver - 03/02/2023
- Actu.fr – Baisse de fréquentation, inflation... en Ile-de-France des soldes d’hiver décevantes en 2023 - Enquête soldes hiver - 03/02/2023
- Ici par France Bleu et France 3 – Un bilan décevant des soldes d’hiver à Paris par la CCI Paris Ile-de-France – Enquête soldes hiver - 03/02/2023
- BFM Paris Ile-de-France « Bonsoir Paris » - Enquête soldes hiver - 06/02/2023
- BFM Paris Ile-de-France – Paris Express – 06/02/2023
- Dominique Restino sur BFM Paris Ile-de-France - Paris Express – 06/02/2023
- Bfmtv.com – Ile-de-France : bilan décevant pour les soldes – 06/02/2023
- Première Heure Ile-de-France - L’économie francilienne poursuit son rebond après 2 ans de crise sanitaire - TBE du T3-2022 - 07/02/2023
- France Info le 6-10h - Enquête soldes hiver - 07/02/2023
- Les Echos – Le tableau de bord de la semaine - 08/02/2023 [4 articles]
- Radiofrance.fr – La reprise en janvier est difficile pour les commerçants », alerte le premier vice- président de la CCI Paris – 09/02/2023
- Affiches parisiennes - soldes : 51 % des commerçants insatisfaits - Enquête soldes hiver - 08/02/2023
- Lejournaldugrandparis.fr – Les entreprises en Ile-de-France face aux défis de l’inflation et des coûts de l’énergie - 09/02/2023
- France Bleu – Interview de Gérald Barbier, Vice-Président de la CCIR - Enquête soldes hiver 09/02/2023
- Affiches parisiennes - soldes : 51 % des commerçants insatisfaits - Enquête soldes hiver - 10/02/2023
- Paris sur BFM Paris Ile-de-France - Enquête soldes hiver - 12/02/2023
- Le Journal du Grand Paris – Les entreprises en Ile-de-France face aux défis de l’inflation et des coûts de l’énergie 13/02/2023
- Les Echos – Le tableau de bord de la semaine - 15/02/2023 [4 articles]
- L’Axe Seine - La Banque de France dresse le portrait d’une économie francilienne résiliente en 2022 – Conférence Banque de France/CCIR du 15 février - 15/02/2023
- Latribune.fr - Ile-de-France : Après la résilience, la Banque de France prévoit un « très fort ralentissement » en 2023 - Conférence Banque de France/CCIR du 15 février - 15/02/2023
- Le Parisien Hauts-de-Seine - Les poissonniers à la pêche aux candidats – Enjeux n°230 -16/02/2023
- Green-finance.fr - Les entreprises franciliennes face aux défis de l’inflation et des coûts de l’énergie Conférence Banque de France/CCIR du 15 février - 16/02/2023



- Actualités-cci.com - Les entreprises franciliennes face aux défis de l'inflation et des coûts de l'énergie - Conférence Banque de France/CCIR du 15 février - 16/02/2023
- La Tribune - Ile-de-France : après la résilience, la Banque de France prévoit un « très fort ralentissement » en 2023 – Conférence Banque de France/CCIR du 15 février - 16/02/2023
- L'Agefi - Les entreprises d'Ile-de-France résistent bien au contexte difficile - Conférence Banque de France/CCIR du 15 février - 16/02/2023
- L'Echo d'Ile-de-France - Quel impact sur les entreprises ? - Conférence Banque de France/CCIR du 15 février 17/02/2023
- Françaisaetranger.fr - La transmission d'entreprise, « un enjeu très fort » (CCI Paris Ile-de-France) – La lettre 2022 de la création d'entreprise - 20/02/2023
- Jss.fr - Face à l'inflation et à la crise énergétique, les entreprises franciliennes ont maintenu le cap en 2022 - Conférence Banque de France/CCIR du 15 février - 21/02/2023
- Echoidf.fr - Quel impact sur les entreprises ? - Conférence Banque de France/CCIR du 15 février - 16/02/2023
- Le Journal du Grand Paris - Portrait d'une économie francilienne résiliente en 2022 – Conférence Banque de France/CCIR du 15 février - 21/02/2023
- Affichsparisiennes.com - Inflation, coûts de l'énergie : les entreprises franciliennes prudentes pour 2023 Conférence Banque de France/CCIR du 15 février - 22/02/2023
- Les Echos – Le tableau de bord de la semaine - 22/02/2023 [4 articles]
- Première Heure - CCI /Banque de France : Les entreprises franciliennes face au défi des coûts de l'énergie - Conférence Banque de France/CCIR du 15 février - 28/02/2023
- Première Heure Ile-de-France - 52% des PME franciliennes sous l'impact inflationniste - Conférence Banque de France/CCIR du 15 février - 28/02/2023
- Affiches parisiennes - Inflation, coûts de l'énergie : les entreprises franciliennes prudentes pour 2023 - Conférence Banque de France/CCIR du 15 février - 28/02/2023
- Aucoeurduchr.fr - Recrutement : la crise ralentit l'activité CHR – Enjeux n°241 - 28/02/2023

## **MARS (30 retombées)**

- Les Echos – Le tableau de bord de la semaine - 01/03/2023 [4 articles]
- Le Parisien Yvelines - Quand les patrons ont le moral dans les chaussettes – Enquête sur l'impact de la hausse du coût de l'énergie sur les entreprises franciliennes - 01/03/2023
- Lemonde.fr - Inflation : « Maintenant, la grande peur des entreprises, c'est que les clients fuient » - Enquête sur l'impact de la hausse du coût de l'énergie sur les entreprises franciliennes - 03/03/2023
- En2mots.info – la facture d'énergie pèse - Enquête sur l'impact de la hausse du coût de l'énergie sur les entreprises franciliennes - 04/03/2023
- Actualités-cci.com - La Transmission d'entreprises, une mission majeure de la CCI Paris - Panorama 2022 de la cession-reprise - 06/03/2023
- 94citoyens.com - Fédérer les clubs et réseaux de dirigeantes, le nouveau défi de la CCI du Val-de-Marne – veille sur l'entrepreneuriat au féminin – 08/03/2023
- Les Echos – Le tableau de bord de la semaine - 08/03/2023 [4 articles]
- Les Echos – Le tableau de bord de la semaine - 15/03/2023 [4 articles]
- Les Echos – Le tableau de bord de la semaine - 22/03/2023 [4 articles]
- Les Echos – Le tableau de bord de la semaine - 29/03/2023 [4 articles]
- Première Heure Ile-de-France - Cafés & restaurants : Une reprise freinée par d'importantes difficultés de recrutement après 2 années de crise Covid – Enquête emploi dans les cafés restaurants - 10/03/2023
- Première Heure Ile-de-France - Les Cafés & restaurants sous la flambée des cours des matières agricoles et des prix à la production - Enquête emploi dans les cafés restaurants - 10/03/2023
- Première Heure Ile-de-France - Gros Plan sur les cafés-restaurants - Enquête emploi dans les cafés restaurants 10/03/2023
- Première Heure Ile-de-France - L'impact du télétravail et de la vente à domicile - Enquête emploi dans les cafés restaurants 10/03/2023
- Le nouvel économiste – Restauration parisienne : une crise après l'autre - Enquête emploi dans les cafés restaurants 17/03/2023

## **AVRIL (20 retombées)**

- Industrie hôtelière - Dominique Restino, Président de la CCI Paris Ile-de-France : « JO 2024 : les CHR ont un rôle à jouer pour être ambassadeurs de la destination » - Enquête emploi dans les cafés restaurants 01/04/2023
- Les Echos – Le tableau de bord de la semaine - 05/04/2023 [4 articles]
- Le Parisien Paris – Enjeux n°241 – Un mouvement social qui va coûter cher aux professionnels - 06/04/2023
- Les Echos - Recrutement : ces petites entreprises qui s'appuient sur les seniors – Sollicitation presse M. Le Priol 07/04/2023

- Les Echos – Le tableau de bord de la semaine - 12/04/2023 [4 articles]
- Institut-entreprise.fr – Panorama 2022 de la cession reprise – Dominique Restino, Président de la CCI Paris Ile-de-France – 13/04/2023
- Les Echos – Le tableau de bord de la semaine - 19/04/2023 [4 articles]
- Les Echos – Le tableau de bord de la semaine - 26/04/2023 [4 articles]

## MAI (25 retombées)

- Echoreseaubusiness - La CCI Paris lance le premier programme de formation à l'entrepreneuriat dédié aux femmes – Chiffres-clés 2022 - 01/05/2023
- Les Echos – Le tableau de bord de la semaine - 03/05/2023 [4 articles]
- BFM Paris IDF – Bonjour Paris – L'économie francilienne se porte mieux - TBE IDF du T4-2022 - 05/05/2023
- Première Heure Ile-de-France – Conjoncture : l'économie résiste – TBE IDF du T4-2022 - 09/05/2023
- Les Echos – Le tableau de bord de la semaine - 10/05/2023 [4 articles]
- Le Parisien Paris – La crise de l'énergie menace aussi les grands restaurants – Enquête énergie - 16/05/2023
- Les Echos – Le tableau de bord de la semaine - 17/05/2023 [4 articles]
- Les Echos - Emploi des seniors : les régions en pointe, les régions à la traîne - Enjeux n°242 (benchmark européen taux d'emploi des seniors) – 25/05/2023
- Francetvinfo.fr - Emploi : quelles sont les régions de France où les seniors travaillent le plus ? - Enjeux n°242 (benchmark européen taux d'emploi des seniors) - 26/05/2023
- Infosocialrh.fr - Enjeux n°243 - Le taux d'emploi des seniors atteint 65,2% en Île-de-France - Enjeux n°242 (benchmark européen taux d'emploi des seniors) - 29/05/2023
- Première Heure Ile-de-France - CROCIS/vie active : Le taux d'emploi des seniors franciliens reste inférieur à celui d'autres grandes régions d'Europe - Enjeux n°243 - 30/05/2023
- Les Echos – Le tableau de bord de la semaine - 31/05/2023 [4 articles]
- La Semaine du Roussillon – Région à la traîne pour l'emploi des seniors - Enjeux n°242 (benchmark européen taux d'emploi des seniors) - 31/05/2023

## JUIN (23 retombées)

- La Lettre bleue – Les Hauts-de-Seine en chiffres - ? - 01/06/2023
- Le Journal du Grand Paris - Les entreprises franciliennes inquiètes face à la hausse des prix de l'énergie -Enquête énergie - 02/06/2023
- lejournaldugrandparis.fr\_enquête énergie\_2 juin 2023
- Première Heure Ile-de-France - Après la crise du Covid 19 Les entreprises désormais fortement touchées par la hausse des coûts de l'énergie - Enquête énergie - 02/06/2023
- Première Heure Ile-de-France - Un fort impact sur la rentabilité des cafés-hôtels-restaurants - Enquête énergie - 02/06/2023
- Enerpresse - Prix : la majorité des entreprises franciliennes craignent pour leur avenir - Enquête énergie 02/06/2023
- Agefi.fr - L'augmentation de la facture énergétique préoccupe les entreprises - Enquête énergie - 05/06/2023
- Cadreemploi.fr - Dernière partie de carrière : faut-il rester en Île-de-France ou en partir ? - Enjeux n°242 (benchmark européen taux d'emploi des seniors) - 05/06/2023
- aefinfo.fr - Le taux d'emploi des seniors en Île-de-France au plus haut depuis 2000, toujours au-dessus des autres régions françaises – Enjeux n°242 (benchmark européen taux d'emploi des seniors) - 07/06/2023
- Les Echos – Le tableau de bord de la semaine - 07/06/2023 [4 articles]
- Les Echos – Le tableau de bord de la semaine - 21/06/2023 [1 article]
- BIP - Bulletin de l'industrie pétrolière - Prix : les entreprises franciliennes craignent pour leur avenir -Enquête énergie - 23/06/2023
- Les Echos – Le tableau de bord de la semaine - 28/06/2023 [4 articles]
- Fashionunited.fr -Début des soldes d'été 2023 : de bonnes affaires pour tout le monde ? Note 1er jour soldes été - 28/06/2023
- professionbienêtre.fr – Marché de la beauté en Ile-de-France : explosion des instituts depuis 5 ans Enjeux n°244 - 29/06/2023
- Boursier.com – Soldes : A Paris les commerçants comptent sur les touristes - Note 1er jour soldes été 29/06/2023
- AFP fil éco – Coup d'envoi des soldes d'été dans un contexte morose pour les soldes d'été - Note 1er jour soldes été -29/06/2023
- Affiches parisiennes – Soldes d'été : les commerçants comptent sur les touristes – Note 1er jour soldes été 30/06/2023

## JUILLET (15 retombées)

- Leparisien.fr – sondage exclusif : une majorité de Parisiens favorables à une plus grande réduction de la place de la voiture - ? -02/06/2023
- lefigaro.fr - Emploi des seniors : un problème français ? – Enjeux n°242 (benchmark européen taux d'emploi des seniors) - 04/06/2023
- Les Echos – Le tableau de bord de la semaine - 05/07/2023 [4 articles]
- Lefigaro.fr - Une semaine après leur lancement, les soldes freinés par les émeutes – Note 1er jour soldes été – 05/07/2023
- La Correspondance de l'Enseigne – Les commerçants parisiens comptent sur les touristes étrangers pour doper leur activité – note 1ers jours soldes été - 10/07/2023
- Echoidf.fr – Ces chiffres qui définissent la région – Chiffres-clés de la région IDF – 13/07/2023
- L'Echo d'Ile-de-France - Ces chiffres qui définissent la région – Chiffres-clés de la région IDF - 14/07/2023
- Affiches parisiennes – Les chiffres-clés de l'Ile-de-France - 26/07/2023
- economiematin.fr – Soldes d'été 2023 : un bilan en demi-teinte – Enquête soldes 2023 - 27/07/2023
- economiematin\_soldes\_27 juillet 2023
- fr.fashionnetwork.com – Les commerçants franciliens satisfaits de leur saison malgré des soldes mitigés - Enquête soldes 2023 - 27/07/2023
- Fashionnetwork\_soldes\_27 juillet 2023
- fashionunited.fr – Les commerçants mitigés face aux résultats obtenus lors des soldes - Enquête soldes 2023 27/07/2023
- fashionunited.fr\_soldes\_27 juillet 2023
- BFM Paris Ile-de-France Paris Express – Soldes d'été prolongés : un bilan mitigé - Enquête soldes 2023 28/07/2023

## AOUT (20 retombées)

- AFP – Un bilan « mitigé » pour les soldes d'été 2023 – Enquête soldes d'été 2023 - 01/08/2023
- BFM Paris Ile-de-France Bonjour Paris – Enquête soldes d'été 2023 - 01/08/2023
- Le Parisien Paris – Moroses, ces soldes - Enquête soldes d'été 2023 - 01/08/2023
- Lefigaro.fr – Inflation, émeutes... les commerçants déplorent un bilan des soldes en demi-teinte Enquête soldes d'été 2023 - 01/08/2023
- Bfmtv.com – Un bilan mitigé pour les soldes d'été 2023 - Enquête soldes d'été 2023 - 01/08/2023
- Sudouest.fr – Les soldes d'été se terminent ce mardi : un bilan « mitigé » - Enquête soldes d'été 2023 - 01/08/2023
- 20minutes.fr - Soldes d'été 2023 : un bilan « mitigé » Enquête soldes d'été 2023 - 01/08/2023
- 20 minutes\_01-08-2023\_soldes
- Latribune.fr – soldes : malgré la prolongation d'une semaine, un bilan mitigé - Enquête soldes d'été 2023 - 01/08/2023
- <https://www.latribune.fr/entreprises-finance/industrie/agroalimentaire-biens-de-consommation-luxe/soldes-malgre-la-prolongation-d-une-semaine-un-bilan-mitige-971705.html>
- Europe1.fr – Consommation : un bilan mitigé pour les soldes d'été 2023 - Enquête soldes d'été 2023 - 01/08/2023
- Leparisien.fr – Avec l'inflation et les violences urbaines, un bilan en demi-teinte pour les commerçants - Enquête soldes d'été 2023 - 01/08/2023
- Leparisien.fr\_avec l'inflation et les violences urbaines...\_1-08-2023
- Actu.fr – Soldes d'été à Paris : bilan mitigé pour les commerçants, plombés par les charges et l'inflation - Enquête soldes d'été 2023 - 01/08/2023
- Actu.fr\_soldes\_01-08-2023
- Actu-juridique.fr - Difficultés de recrutement dans le numérique : « les entreprises sont optimistes » Enquête emploi dans le secteur du numérique - 10/08/2023
- Affiches parisiennes – les chiffres clés de l'Ile-de-France - 11/08/2023
- Affiches parisiennes – L'immobilier d'entreprise en Ile-de-France - Chiffres clés de la région Ile-de-France - 18/08/2023
- Cbnews.fr – Soldes d'été 2023 : un premier bilan mitigé - Enquête soldes d'été 2023 - 21/08/2023
- Les Echos – Le tableau de bord de la semaine - 30/08/2023 [4 articles]

## SEPTEMBRE (17 retombées)

- Les Echos – Le tableau de bord de la semaine - 06/09/2023 [4 articles]
- Les Echos – Le tableau de bord de la semaine - 13/09/2023 [4 articles]
- Les Echos – Le tableau de bord de la semaine - 20/09/2023 [4 articles]

- Les Echos – Le tableau de bord de la semaine - 27/09/2023 [4 articles]
- Les Echos – Ces jeunes entrepreneurs qui misent sur les bistrotis à Paris - Enquête emploi dans les cafés restaurants - 27/09/2023

## **OCTOBRE (22 retombées)**

- Les Echos – Le tableau de bord de la semaine - 04/10/2023 [4 articles]
- Les Echos – Le tableau de bord de la semaine - 11/10/2023 [4 articles]
- Evasionfm.com – Tout n'est pas rose pour l'emploi en Ile-de-France - Enquête auprès des entreprises de la sécurité en Ile-de-France - 17/10/2023
- Les Echos – Le tableau de bord de la semaine - 18/10/2023 [4 articles]
- BFM Paris Bonjour Paris – enquête emploi dans les cafés restaurants – 19/10/2023
- Aefinfo.fr – Une majorité d'entreprises de sécurité rencontre des difficultés de recrutement en Île-de-France (étude de la CCI) - Enquête auprès des entreprises de la sécurité en Ile-de-France - 20/10/2023
- BFMTV - Jeux Olympiques 2024 : le secteur de la sécurité privée en plein recrutement - 21/10/2023
- Les Echos – Le tableau de bord de la semaine - 25/10/2023 [4 articles]
- Le Républicain de l'Essonne – Les défaillances d'entreprise en nette hausse – Tableau de bord Essonne T1-2023 - 26/10/2023
- L'Auvergnat de Paris – un recrutement difficile à l'approche des JO - enquête emploi dans les cafés restaurants - 26/10/2023

## **NOVEMBRE (38 retombées)**

- L'Auvergnat de Paris – un recrutement difficile à l'approche des JO - 02/11/2023
- Challenges.fr - La CCI à la manœuvre pour booster les projets des Parisiennes entrepreneures – chiffres Crocis - 02/11/2023
- Le Parisien Paris - Les Jeux, un menu indigeste pour les restaurateurs parisiens ? Enquête emploi dans les cafés restaurants - 02/11/2023
- BFM IDF Bonsoir Paris - Enquête emploi dans les cafés restaurants - 02/11/2023
- Les Echos – Le tableau de bord de la semaine - 08/11/2023 [4 articles]
- Les Echos – Le nombre de créations d'entreprise se stabilise dans le Val-de-Marne – Tableau de bord du Val-de-Marne T1-2023 - 10/11/2023
- Demain.fr – La CCI d'Ile-de-France au service de la restauration - Enquête emploi dans les cafés restaurants 13/11/2023
- Première Heure idf - Conjoncture : Le marché francilien de l'emploi montre des signes d'essoufflement – TBE du T2-2023 - 14/11/2023
- Première Heure idf - Entreprises de sécurité : Fort besoin en recrutement en perspectives des J.O - Enquête emploi dans les entreprises de sécurité - 14/11/2023
- Première Heure idf - Cafés & restaurants : 63% pensent que les JO auront un impact sur leur activité - Enquête emploi dans les cafés restaurants - 14/11/2023
- Première Heure Ile-de-France - Conjoncture - le marché francilien de l'emploi montre des signes d'essoufflement - TBE du T2-2023 - 14/11/2023
- Les Echos – Le nombre de créations d'entreprises se stabilise dans le Val-de-Marne – Tableau de bord du Val-de-Marne T1-2023 - 15/11/2023
- Les Echos – Le tableau de bord de la semaine - 15/11/2023 [3 articles]
- La Tribune - Le nombre de défaillances d'entreprise continue de croître en France - TBE du T1-2023 - 16/11/2023
- Demain.fr – Les métiers de la sécurité avec la CCI Paris Ile-de-France - Enquête auprès des entreprises de la sécurité en Ile-de-France - 16/11/2023
- AFP – La reprise d'entreprise, l'autre façon de devenir patron – Chiffres sur la transmission à l'occasion du salon Transfair - 17/11/2023
- Lopinion.fr – Reprendre une entreprise : êtes-vous fait pour ça ? - Chiffres sur la transmission à l'occasion du salon Transfair 17/11/2023
- Lejdd.fr - Dominique Restino : « En France seulement 10 % des entreprises se transmettent en famille. C'est dommage ! » Chiffres sur la transmission à l'occasion du salon Transfair - 17/11/2023
- Le Journal du Dimanche – Rendez-vous - Chiffres sur la transmission à l'occasion du salon Transfair 19/11/2023
- Le Parisien Paris - Patrons vieillissants cherchent repreneurs - Chiffres sur la transmission à l'occasion du salon Transfair - 20/11/2023
- Le Parisien Paris – La relève / Pour Damien c'est l'histoire d'une vie - Chiffres sur la transmission à l'occasion du salon Transfair - 20/11/2023
- Le Parisien Paris – Comment préparer la vente - Chiffres sur la transmission à l'occasion du salon Transfair 20/11/2023
- France Bleu journal 7.05 - Chiffres sur la transmission à l'occasion du salon Transfair - 20/11/2023

- Les Echos – Le tableau de bord de la semaine - 22/11/2023 [4 articles]
- BFM Bonsoir Paris – Panorama 2023 de la création - 28/11/2023
- Les Echos – Le tableau de bord de la semaine - 29/11/2023 [4 articles]
- Le Parisien Paris – 50 libraires indépendants de plus en Ile-de-France depuis le Covid - 29/11/2023

## **DÉCEMBRE (18 retombées)**

- Face au Risque n°598 – Recherche agents désespérément - Enquête emploi dans les entreprises de sécurité - 01/12/2023
- Les Echos – Le tableau de bord de la semaine - 06/12/2023 [4 articles]
- Actu.fr - Transports en Ile-de-France : les Parisiens détestent, les touristes valident - Enjeux n°246 (mobilité des touristes) – Enjeux n°246 - 06/12/2023
- Info-75.com - Etude : la mobilité des touristes à Paris Ile-de-France, entre innovation et grands projets - Enjeux n°246 - 06/12/2023
- Voyage-d-affaires.com – La mobilité en chiffres et la promesse du Grand Paris Express - Enjeux n°246 06/12/2023
- BFM TV Bonjour Paris - Enjeux n°246 - 07/12/2023
- Les Echos – Le tableau de bord de la semaine - 13/12/2023 [4 articles]
- Les Echos – Le tableau de bord de la semaine - 20/12/2023 [4 articles]





## **Le CROCIS de la CCI Paris Ile-de-France**

### **Responsable**

Julien TUILLIER

### **Chargé d'études Industrie - Démographie d'entreprises - Enquêtes**

Yves BURFIN

### **Chargé d'études Conjoncture - Europe - Tourisme**

Mickaël LE PRIOL

### **Chargée d'études Services - Commerce - Développement durable**

Bénédicte GUALBERT

### **Veille économique**

Marielle GUERARD

Charlotte BIZIEUX

### **PAO - Multimédia**

Nathalie PAGNOUX

### **Administration - Secrétariat**

Isabelle BURGOT

**[www.crocis.cci-paris-idf.fr](http://www.crocis.cci-paris-idf.fr)**



**[@CROCIS\\_CCI\\_IDF](https://twitter.com/CROCIS_CCI_IDF)**



**[LinkedIn](https://www.linkedin.com/company/crocis-cci-idf)**